

茄萣暫定重要濕地 分析報告書(草案)

規劃單位：高雄市政府
評定單位：內政部

中華民國 106 年 12 月

目錄

壹、濕地之類型、行政轄區、位置、建議範圍、面積及等級.....	2
貳、重要濕地評定檢核表.....	5
參、濕地內土地所有權人意願調查書或其他證明文件.....	8
肆、濕地現況環境說明.....	9
一、濕地概述.....	9
二、濕地周邊相關計畫.....	12
三、自然環境資料.....	14
四、人文環境資料.....	26
五、濕地與周邊濕地之關聯性.....	30
六、濕地重要物種優先保護區域.....	30
七、濕地生物多樣性、自然性、代表性、特殊性及規劃合理性.....	31
伍、濕地所面臨威脅、公告之必要性、明智利用構想、管理單位與策略...	32
一、面臨威脅.....	32
二、茄荳濕地之重要價值.....	32
三、公告之必要性.....	34
四、明智利用構想.....	34
四、管理策略.....	37
五、管理單位.....	38
附件一、地籍清冊.....	39
附件二、土地所有權人意願調查書.....	45
附件三、茄荳濕地生態資源名錄.....	47
附件四、105年8月30日公開說明會會議紀錄.....	58

附錄-補充資料(一)至(四)

補充資料(一)：105年8月30日說明會會議紀錄之回應意見及逾公展期間公民或團體陳情意見之回應意見

補充資料(二)：專案小組現勘及會議之回應意見

補充資料(三)：公展期間陳情意見之回應意見

補充資料(四)：公民座談會協調過程說明

圖目錄

圖 1-1、茄萣暫定重要濕地原公告位置範圍示意圖.....	3
圖 1-2、茄萣暫定重要濕地建議劃設範圍示意圖.....	4
圖 3-1、茄萣暫定重要濕地範圍土地權屬分布圖.....	8
圖 4-1、茄萣濕地現況照.....	11
圖 4-2、高雄氣象站與台南氣象站之月平均降雨量.....	15
圖 4-3、高雄氣象站與台南氣象站之月平均氣溫.....	15
圖 4-4、颱風侵台路徑與比例.....	16
圖 4-5、茄萣濕地排水系統.....	17
圖 4-6、降雨後棲地的積水水深與隔年發生乾旱情形.....	19
圖 4-7、高雄永安每月潮位統計圖(2003-2014).....	22
圖 4-8、於乾旱末期(2014/03/16)茄萣濕地之植被與水深分佈示意圖.....	23
圖 4-9、雨季結束後(2014/10/22)茄萣濕地之植被與水深分佈示意圖.....	24
圖 4-10、2012-2016 年茄萣濕地黑面琵鷺族群動態.....	25
圖 4-11、全球普查黑面琵鷺於茄萣之族群量.....	25
圖 4-12、茄萣濕地所在行政區.....	27
圖 4-13、茄萣濕地交通示意圖.....	29
圖 4-14、茄萣濕地使用分區示意圖.....	30

表目錄

表 1-1、茄苳暫定重要濕地之地理座標.....	2
表 2-1、茄苳重要濕地評定檢核表.....	5
表 4-1、濕地環境現況照位置.....	12
表 4-2、茄苳濕地相關開發計畫.....	12
表 4-3、茄苳濕地相關生態保育計畫.....	13
表 4-4、以台南氣象站乾早年之月雨量推估茄苳濕地公 12 隔年 1 至 6 月缺水情況.....	19
表 4-5、台南氣象站近四年雨量情況.....	19
表 4-6、高雄永安每月潮位統計表 (2003-2014).....	21
表 4-7、茄苳濕地乾濕兩季之植被與水深分佈百分比(%).....	24
表 4-8、2015 年茄苳區人口統計表.....	27
表 5-1、茄苳重要濕地明智利用檢核表.....	34

壹、濕地之類型、行政轄區、位置、建議範圍、面積及等級

一、濕地類型

(一)濕地類型：海岸濕地，人為濕地。

(二)細分類：B，C，E，1，4 (B：潮間帶或受潮汐影響之草澤；C：潮間帶或受潮汐影響之林澤，包括紅樹林、木麻黃及其他類型之森林或灌叢；E：淡水／半鹹水／鹹水之湖泊、池塘或瀉湖；1：養殖池；4：鹽田)。

二、行政轄區

高雄市茄萣區 (高雄市與高雄縣於 2010 年 12 月 25 日合併，合併前隸屬高雄縣茄萣鄉)。

三、濕地位置

茄萣濕地位於高雄市茄萣區中央偏南，中心地理位置為經度 120° 11'43.5"，緯度 22°53'05.3"。東自漁塭旁小路起、西至高 3 公路 (崎漏路及仁愛路一段) 止；北自茄萣大排雨水下水道 K 支幹線及涵口圳四號給排起，南至興達港旁的外溝仔排水止；東西寬約 1.5 公里、南北長約 1.4 公里 (圖 1-1)。

表 1-1、茄萣暫定重要濕地之地理座標

	X	Y	經度	緯度	經度	緯度
地理中心	167450.446	2531753.112	120° 11'43.564"	22° 53'05.310"	120.195434	22.884808
極東	168238.43	2531908.56	120° 12'11.181"	22° 53'10.502"	120.203105	22.886250
極西	166597.188	2532326.721	120° 11'13.517"	22° 53'23.804"	120.187088	22.889945
極南	167349.682	2530907.494	120° 11'40.191"	22° 52'37.802"	120.194497	22.877167
極北	167003.558	2532494.037	120° 11'27.743"	22° 53'29.316"	120.191039	22.891476

坐標系統：台灣大地基準(TWD 97)



圖 1-1、茄萣暫定重要濕地原公告位置範圍示意圖

四、建議範圍與面積

- (一)原濕地範圍與面積：東自魚塭旁起，西至崎漏路止；北自漁塭渠道起，南至古航道紅樹林渠道止（原包含竹滬鹽田排水）。公告面積 171 公頃（圖 1-1）。
- (二)建議濕地範圍與面積：經檢討後將原暫定重要濕地範圍，東側排除歷史建物（槍樓）所在地及私有地；西南側排除竹滬鹽田排水範圍（至東側堤線以東 5 公尺）及私有地；並考量都市計畫道路範圍，排除 1-1 號道路、1-6 號道路及 1-4 號道路。範圍調整後面積 156.39 公頃（圖 1-2）。

五、濕地等級

(一)原濕地等級：地方級重要濕地(2007年公告為竹滬鹽田濕地，內政部2011年1月18日台內營字第1000818020號函更名為「茄萣濕地」)。

(二)建議評定濕地等級：維持地方級重要濕地。



圖 1-2、茄萣暫定重要濕地建議劃設範圍示意圖

貳、重要濕地評定檢核表

表 2-1、茄苳重要濕地評定檢核表

基本資料	申請人	高雄市政府工務局	
	承辦人員		
	聯絡方式	地址	80203 高雄市苓雅區四維三路 2 號 (四維行政中心)
		電話 / 傳真	07-3368333 (四維行政中心)
電子郵件信箱			
濕地資料	名稱	中文	茄苳濕地
		英文	Jiading wetland
	濕地類型 (可複選)	<input checked="" type="checkbox"/> 海洋 / 海岸濕地 <input type="checkbox"/> 內陸濕地 <input checked="" type="checkbox"/> 人為濕地 細分類：B, C, E, 1, 4 (B: 潮間帶或受潮汐影響之草澤；C: 潮間帶或受潮汐影響之林澤，包括紅樹林、木麻黃及其他類型之森林或灌叢；E: 淡水 / 半鹹水 / 鹹水之湖泊、池塘或瀉湖；1: 養殖池；4: 鹽田)	
	行政轄區	高雄市茄苳區	
	建議範圍	東：至魚塭旁起；西：至高 1 公路(崎漏路)止；南至排水渠道旁小路；北：至漁塭渠道，並排除 1-1 號道路、1-6 號道路及 1-4 號道路範圍	
	建議等級	<input type="checkbox"/> 國際級 <input type="checkbox"/> 國家級 <input checked="" type="checkbox"/> 地方級	
	面積	約 156.39 公頃	
是否位於相關法定保護區內	<input type="checkbox"/> 野生動物保護區 <input type="checkbox"/> 野生動物重要棲息環境 <input type="checkbox"/> 自然保留區 <input type="checkbox"/> 國家公園 <input type="checkbox"/> 水質水量保護區 <input type="checkbox"/> 直轄市、縣(市)政府、鄉鎮公所公告之「封溪護魚計畫」 <input type="checkbox"/> 其他 <input checked="" type="checkbox"/> 否，未位於上述各範圍		

<p>重 要 價 值</p>	<p>濕地保育法第八條第一款至第八款：</p> <p>■為國際遷移性物種棲息及保育之重要環境</p> <p>■其他珍稀、瀕危及特需保育生物集中分布地區</p> <p>□魚類及其他生物之重要繁殖地、覓食地、遷徙路徑及其他重要棲息地</p> <p>■具生物多樣性、生態功能及科學研究等價值</p> <p>■具重要水土保持、水資源涵養、防洪及滯洪等功能</p> <p>■具自然遺產、歷史文化、民俗傳統、景觀美質、環境教育、觀光遊憩資源，對當地、國家或國際社會有價值或有潛在價值之區域</p> <p>□生態功能豐富之人工濕地</p> <p>□其他經中央主管機關指定者</p>
<p>重 要 生 態 資 源</p>	<p>■珍貴稀有動物：</p> <p>瀕臨絕種保育類(I級) 3種：東方白鸛(<i>Ciconia boyciana</i>)、黑面琵鷺 (<i>Platalea minor</i>)、遊隼 (<i>Falco peregrinus</i>)。</p> <p>珍貴稀有保育類(II級) 18種：巴鴨 (<i>Anas formosa</i>)、環頸雉 (<i>Phasianus colchicus</i>)、唐白鷺 (<i>Egretta eulophotes</i>)、白琵鷺 (<i>Platalea leucorodia</i>)、魚鷹 (<i>Pandion haliaetus</i>)、黑翅鳶 (<i>Elanus caeruleus</i>)、大冠鷲 (<i>Spilornis cheela</i>)、灰面鵟鷹 (<i>Butastur indicus</i>)、東方澤鳶 (<i>Circus spilonotus</i>)、鳳頭蒼鷹 (<i>Accipiter trivirgatus</i>)、赤腹鷹 (<i>Accipiter soloensis</i>)、松雀鷹 (<i>Accipiter virgatus</i>)、彩鷓 (<i>Rostratula benghalensis</i>)、水雉 (<i>Hydrophasianus chirurgus</i>)、小燕鷗 (<i>Sternula albifrons</i>)、鳳頭燕鷗 (<i>Thalasseus bergii</i>)、短耳鴉 (<i>Asio flammeus</i>)、紅隼 (<i>Falco tinnunculus</i>)。</p> <p>其他應予保育類之野生動物(III級) 3種：大杓鷗 (<i>Numenius arquata</i>)、燕鴿 (<i>Glareola maldivarum</i>)、紅尾伯勞 (<i>Lanius cristatus</i>)。</p> <p>□珍貴稀有植物：</p> <p>■其他：欖李 (<i>Lumnitzera racemosa</i>)</p>
<p>申請濕地建議範圍圖說</p>	<p>■有 □無</p>

土地所有權人意願 調查書或其他證明 文 件		<input checked="" type="checkbox"/> 有 <input type="checkbox"/> 無
管 理 機 關 或 單 位	名 稱	高雄市政府工務局
	聯 絡 人	
	電 話	07-3368333 (四維行政中心)
	地 址	80203 高雄市苓雅區四維三路2號 (四維行政中心)
	傳 真	
備 註 事 項		

參、濕地內土地所有權人意願調查書或其他證明文件

- (一)土地權屬：建議劃設範圍涉及土地共 190 筆，包含國有地 189 筆，高雄市政府 1 筆；地籍分屬茄荳區頂茄荳段、成功段、正順段。(圖 3-1，附件一)。
- (二)土地所有權人意願：已於 2016 年 5 月 9 日發函索取土地所有權人意願調查書。
- (三)證明文件：土地所有權人意願調查書公文 (附件二)。

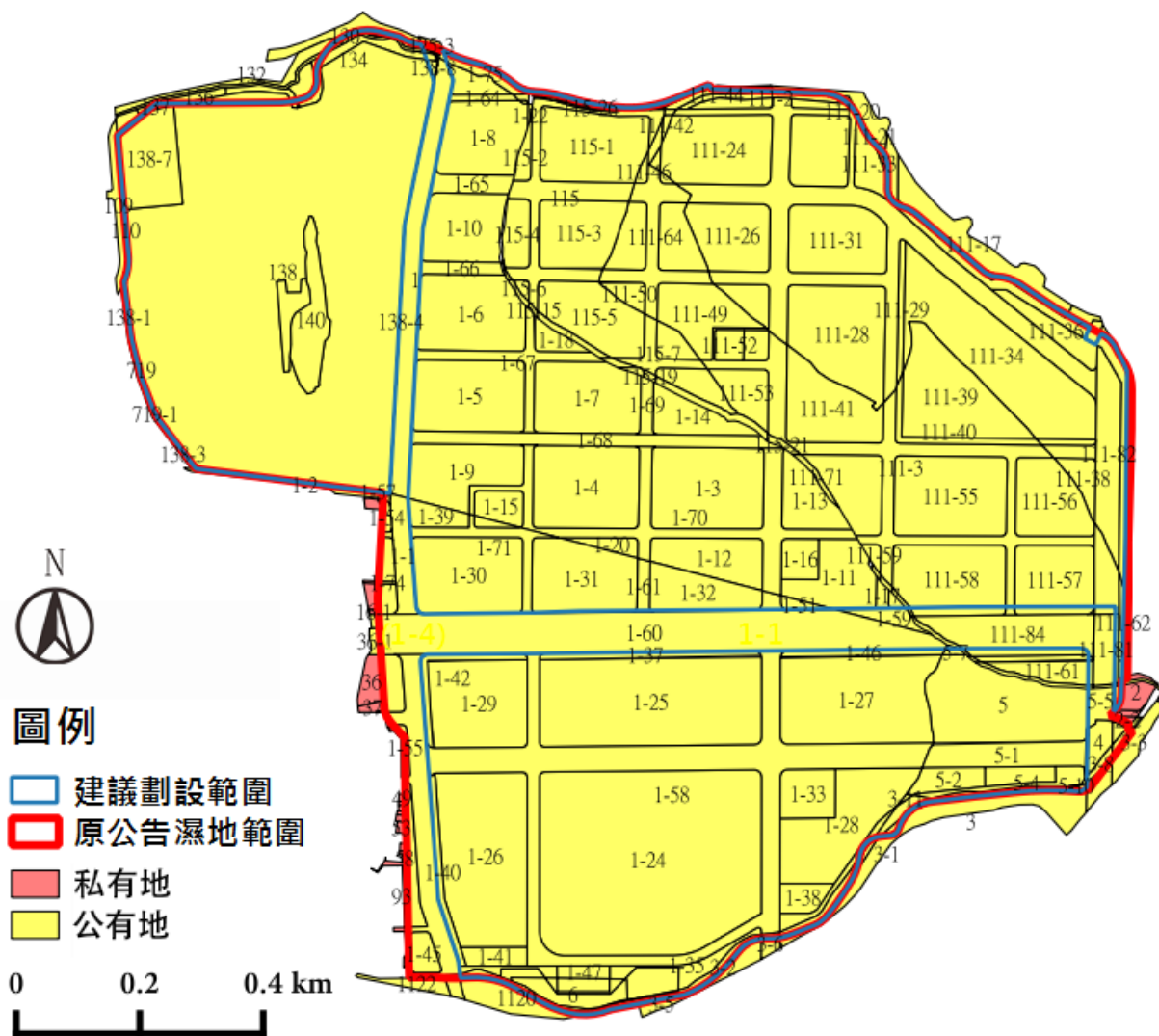


圖 3-1、茄荳暫定重要濕地範圍土地權屬分布圖

肆、濕地現況環境說明

一、濕地概述

(一)簡介

本濕地位於興達遠洋漁港北側，原為日治時期竹滬鹽田一區，鹽田停晒後成為興達遠洋漁港抽砂底泥沉澱池，後來逐漸演變成濕地樣貌。

(二)歷史成因

茄荳濕地為古蟯港內海的一部分，荷治時代已有人在此農耕或捕魚；清領時期開始圍海養魚，部分不適養殖的地方則從事農耕；日治時代開始發展現代鹽業，1937年成立「南日本鹽業株式會社」，其中，烏樹林辦事處因為設於竹滬，故稱竹滬鹽田；當時日本政府徵收烏樹林內海（即現在的興達港內海）魚塭，自北邊的下茄荳和崎漏的東邊起，向南方推展。1987年竹滬鹽田以開闢興達遠洋漁港之名售予原高雄縣政府，竹滬二區挖深成港，竹滬一區成為二區抽砂底泥的沉澱池。竹滬一區日漸演變成濕地樣貌，於2007年為營建署評定為竹滬鹽田重要濕地，2011年更名為茄荳重要濕地。

(三)濕地現況

茄荳濕地雖經填土但仍具鹽田方型棋盤分格之輪廓，1-1道路北邊東側約83公頃於2012年變更為公園用地（公12），並設置解說賞鳥亭及賞鳥步道等設施；北邊西側濕地面積約34公頃，屬茄荳都市計畫範圍，為一處水塘及當地俗稱「大山」的傳統墓園。而1-1號道路以南的47公頃之原為遊艇專區，目前變更為公園用地（公15）草案已進行變更程序中，預計納入茄荳濕地公園範圍中。

高雄市政府積極投入濕地宣導及保育工作，公12南側臨1-1號道路沿線規劃設置步道、觀景平台、賞鳥亭及解說中心等設施，便於民眾休憩、賞鳥。每逢候鳥度冬季節，可見大批民眾造訪賞景或拍照，並有在地社團負責解說導覽，已成為高雄市重要賞鳥景點。

高雄市政府規劃公15以營造黑面琵鷺、高蹺鴉及東方環頸鴉等濕地水鳥之生態棲地環境為主要標的，提供不同水深之多樣棲地。復育區四周構築潮溝與綠籬，復育紅樹林及苦林盤等紅樹伴生植物，區內潮溝可與茄荳大排及外溝仔排水相通，提供招潮蟹棲息空間，海漂種子及水生物也可隨潮汐進出。利用區內池塘、淺灘於雨季儲水，以做為乾旱末期之生態用水。

(四)與周遭環境關聯性

濕地周圍繞之排水系統為北側土人腳排水(K支線)、西側與南側之茄荳大排，東南側外溝仔排水與穿過濕地的竹滬鹽灘排水。濕地水源主要為雨水，

惟公 4 南側及公 15 感潮池、渠道可與海水相聯通，由大範圍來看，黑面琵鷺由七股、四草主要棲地逐漸向南、北擴展，茄苳濕地為黑面琵鷺向南擴展的重要濕地，逐漸串連西南沿海重要濕地廊道。

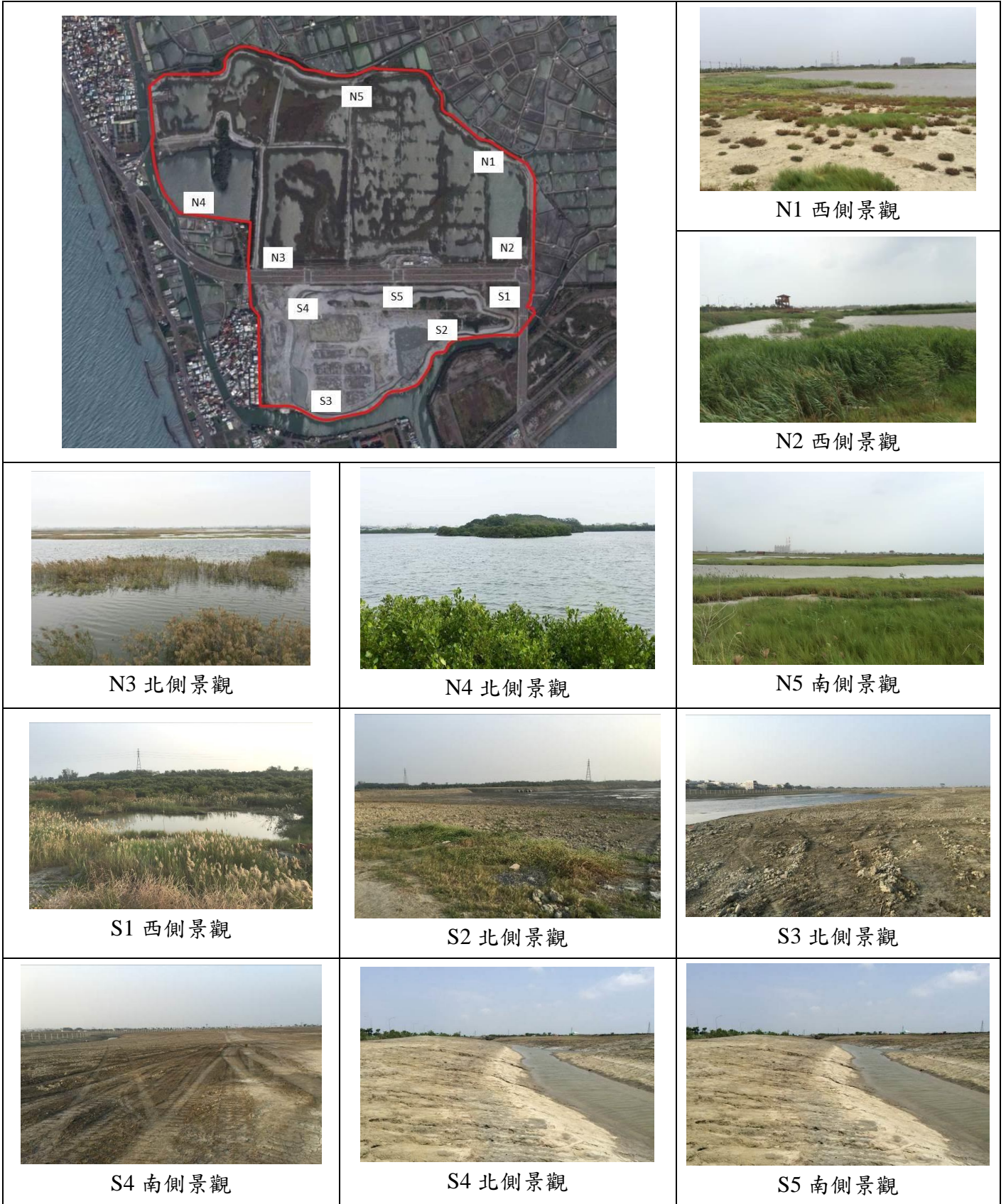


圖 4-1、茄苳濕地現況照

表 4-1、濕地環境現況照位置

位置	說明	經度	緯度
N1	公 12 東側堤頂近槍樓	120°11'59.870"	22°53'12.694"
N2	公 12 東南角	120°12'06.338"	22°53'02.236"
N3	公 12 西南角	120°11'34.131"	22°53'02.783"
N4	公 4 南側水池	120°11'24.561"	22°53'07.039"
N5	公 12 北側近金盾橋	120°11'36.903"	22°53'22.483"
S1	公 15 東側	120°12'06.437"	22°52'56.034"
S2	公 15 東側感潮池	120°11'52.049"	22°52'44.541"
S3	公 15 南側淺水池	120°11'40.302"	22°52'40.711"
S4	公 15 西北側	120°11'39.378"	22°52'50.987"
S5	公 15 北側水道	120°11'53.369"	22°52'55.547"

坐標系統：台灣大地基準(TWD 97)

二、濕地周邊相關計畫

(一)相關開發計畫

茄萣濕地因緊鄰興達港，因此近年有多項開發計畫在茄萣區執行，詳如表 4-2。

表 4-2、茄萣濕地相關開發計畫

計畫名稱	年期	委託機關	與濕地關聯性
興達港特定區 1-1 及 1-6 號道路新闢工程	2008 ~ 2011	內政部 營建署	1-1 道路（65 公尺寬）的完工後，茄萣濕地可分南北兩區。
102 年度茄萣濕地公園開闢工程(第二期景觀工程)	2013	高雄市政府 工務局	設置生態土堤阻隔設施，減少民眾對濕地的干擾。設置觀景臺，提供生態觀察研究之設施。
茄萣濕地公園開闢工程	2014	高雄市政府 工務局	復育茄萣濕地環境、減少濕地開發施工面積與建立步道、觀察及解說教育系統。
變更興達港漁業特定區計畫	2016	高雄市政府	配合營建署公告茄萣濕地為國家重要濕地，逐步變更都市計畫區，包含變更 1-4 號道路以東區域為公園用地，以維護濕地生態完整性。
茄萣區 1-4 號道路(莒光路南段)開闢工程	刻辦 理環 境影 響評	高雄市政府 工務局	本道路之闢建，採取隔離、生態廊道、棲地營造（公 15）等生態工法，以降低道路開闢對濕地之干擾。

	估作業	公 15 規劃範圍東起 1-6，西至鹽田排水即 1-4 道路南段（1-1 以南）不施作。
--	-----	--

(二)相關保育或調查計畫

茄萣濕地自 2007 年公告後，自 2009 年起茄萣生態文化協會執行國家重要濕地生態環境調查及復育計畫，並由志工進行環境與生態調查監測與巡守，已建立當地鳥類、魚類及底棲生物基本資料。

表 4-3、茄萣濕地相關生態保育計畫

計畫名稱	年期	委託機關	與濕地關聯性
竹滬鹽田濕地(TW059)生態環境調查及巡守監測計畫	2009	高雄縣政府	1.進行生態環境調查及建立巡守隊。 2.累積基礎資料作為管理效益之評估，期望竹滬鹽田濕地能永續經營利用。
竹滬鹽田濕地(TW059)生態環境調查及巡守監測計畫	2010	高雄縣政府	1.進行生態環境調查及建立巡守隊。 2.累積基礎資料作為管理效益之評估，期望竹滬濕地能永續經營利用。 3.以 98 年度計畫成果為依據，進行濕地環境復育改善之初期規劃與執行。
100 年度多重感應器應用於嘉義、台南、高雄及屏東地區水準檢測調查與分析	2011	經濟部水利署	調查成果顯示，岡山區與茄萣區有 3~4 公分的累積下陷量。
茄萣濕地(竹滬鹽田濕地)(TW059)生態環境調查及巡守監測計畫	2011	高雄市政府工務局	1.進行生態環境調查及建立巡守隊。 2.累積基礎資料作為管理效益之評估，期望茄萣濕地能永續經營利用。 3.以 99 年度計畫成果為依據，進行溼地環境復育改善之初期規劃與執行。
國家重要濕地生態環境調查及復育計畫-茄萣濕地(TW059)生態環境調查及巡守監測計畫	2012	高雄市政府工務局	1.進行生態環境調查及建立巡守隊。 2.累積基礎資料作為管理效益之評估，後續濕地環境改善營造與全民參與目標。 3.以及藉由定點解說盡接觸民眾對濕地生態更了解，期茄萣濕地能永續經營利用。 4.以 99 及 100 年度計畫成果為依據，進行溼地環境復育改善之初期規劃與執行。
高雄市茄萣濕地生態環境調查及巡守監測計畫	2013	高雄市政府工務局	1.透過對茄萣濕地進行生物監測調查以及巡守隊監測，累積相關資料以及對濕地環境進行初步改善保護。 2.由在地民眾組成巡守隊監測，對濕地環境進行保護，除了可更深入了解濕地的

			<p>環境與生態，也增加地方短期就業的機會。</p> <p>3.進行生態解說讓更多民眾認識濕地。</p>
103 年度茄荳濕地生態環境調查及巡守監測持續計畫	2014	高雄市政府 工務局	<p>1.由在地民眾組成巡守隊監測，對濕地環境進行保護，除了可更深入了解濕地的環境與生態，也增加地方短期就業的機會。</p> <p>2.累積生態資料，改善濕地環境。</p> <p>3.進行生態解說讓更多民眾認識濕地。</p>
104 年度茄荳濕地生態環境調查及巡守監測持續計畫	2015	高雄市政府 工務局	<p>1.透過對茄荳濕地進行生物監測調查以及巡守隊監測，累積相關資料以及對濕地環境進行初步改善保護。</p> <p>2.由在地民眾組成巡守隊監測，對濕地環境進行保護，除了可更深入了解濕地的環境與生態，也增加地方短期就業的機會。</p> <p>3.進行生態解說讓更多民眾認識濕地。</p>
105 年度茄荳濕地生態環境調查與巡守監測持續計畫	2016	高雄市政府 工務局	<p>1.茄荳濕地生物監測調查以及巡守隊監測。</p> <p>2.由在地民眾組成巡守隊監測。</p> <p>3.進行生態解說讓更多民眾認識濕地。</p>

三、自然環境資料

(一)地形

茄荳區原為濱外沙洲地形，海拔低，東臨蟯港（茄藤仔港）瀉湖，西濱台灣海峽。河積、海積及風積為造成茄荳區現有地形之主要營力。瀉湖及古瀉湖淤積成的低地、沼澤（大部闢為漁塭與鹽田），占本區面積之大部分。依「101 年度茄荳濕地開闢工程委託規劃設計及監造規劃報告書」內容，本區海拔高度介於 0~3 公尺之間，地勢相當平坦。

(二)地質

茄荳濕地地質受到二仁溪大量供沙與海流作用之影響，全為河海共同沖積的沖積地層。且因二仁河流域屬泥岩(mudstone)地形，因此茄荳濕地底土以青灰泥岩為主，顆粒組成細密，滲水不易。依高雄市政府（2014）茄荳區 1-4 號道路（莒光路南段）開闢工程環境影響說明書探勘之結果，茄荳濕地底泥自地表至平均深度 1.4 m 間，為回填棕黃夾灰色黏土偶夾砂

土、級配，屬疏鬆之砂土層；自平均深度 1.4 m 至平均深度 11.3 m 間，為棕黃至灰色粉質土偶夾砂質粉土、細砂薄層，屬軟弱至中等堅實之黏性土。此種不易透水的土壤底質，也造成濕地中的雨水不易滲漏，終年可以保水。

(三) 氣象

高雄、台南地區屬熱帶乾燥氣候型。因基地距離中央氣象局台南測候站較近，根據近 35 年之資料，年平均總降雨量為 1686.5 公厘，其中 6 月至 8 月降雨佔全年雨量的 66 %，若以 5 月~9 月合併計算，佔全年雨量的 87 %。平均年蒸發量為 1542.4 公厘，5 到 9 月每月蒸發量在 169.5 到 418.7 公厘之間，為全年蒸發量較高的期間，但此時也正是主要降雨的時期，每月的降雨量均大於蒸發量，因此為本區的濕季。從 10 月至翌年 4 月，每月蒸發量在 100.9 到 150.6 公厘之間，由於蒸發量大於降雨量，因此為本區的乾季。氣溫部分統計年份為 1981-2015 年，每月平均溫度以 12 至翌年 2 月最低，其餘月份皆高達 20 度以上，以 5 至 9 月溫度最高。

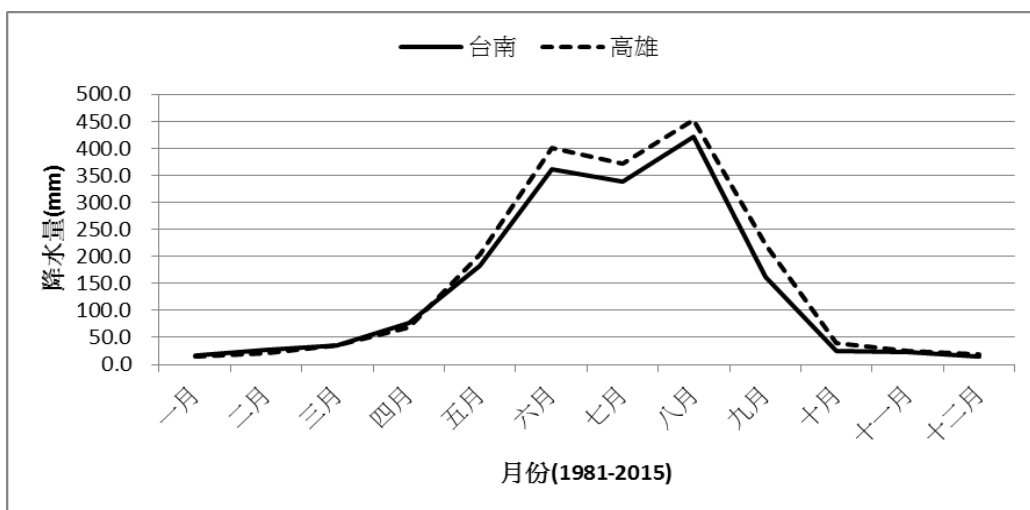


圖 4-2、高雄氣象站與台南氣象站之月平均降雨量

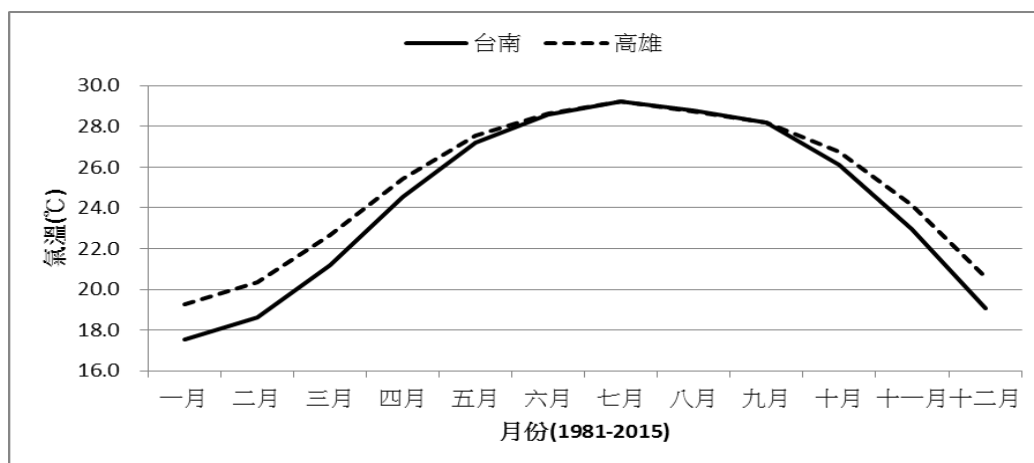


圖 4-3、高雄氣象站與台南氣象站之月平均氣溫

由中央氣象局 1958~2014 年颱風統計資料紀錄顯示，侵襲台灣的颱風路徑主要有 9 種形式，其中直接影響本濕地者為 4、7、9 型，侵襲次數共計 40 次，佔颱風侵台比例之 20.6%。

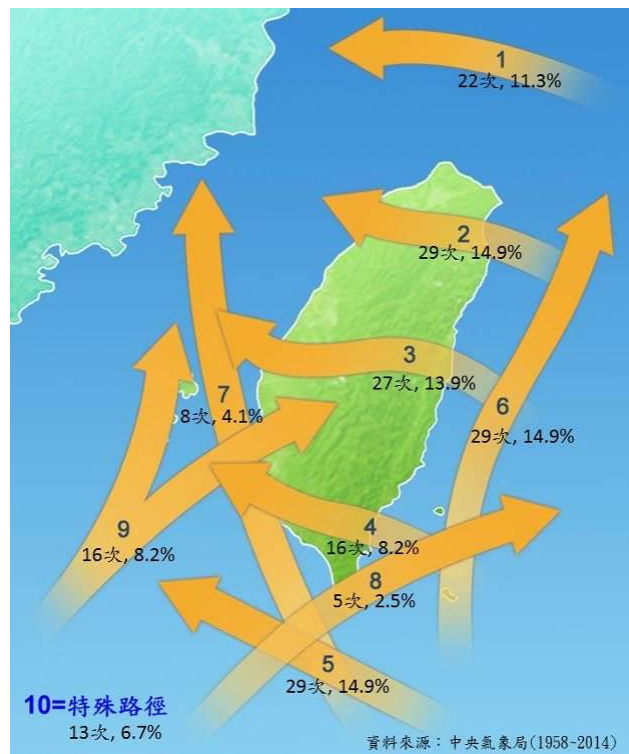


圖 4-4、颱風侵台路徑與比例

(四) 水文

茄荳濕地北側距離約 3.4 公里為二仁溪出海口，濕地周圍繞之排水系統為北側土人腳排水(K 支線)、西側與南側之茄荳大排，東南側外溝仔排水與穿過濕地的竹滬鹽灘排水。茄荳區排水除海岸沙丘西側排水流入臺灣海峽外，其餘皆以茄荳大排（下游稱為崎漏大排）匯集流入興達港內海。崎漏里與茄荳濕地間之紅樹林溝與水域於南端與崎漏大排相通，並以水閘門控制，因崎漏聚落高程低於高潮位（崎漏二街最低處高程僅+3.4 m），因此閘門平時為關閉狀態。由於濕地的排水系統平時大都關閉不通，因此降雨對於整個濕地的水文之影響最大，只有少部分受到潮汐影響（狄斯唐工程顧問股份有限公司，2011）。



圖 4-5、茄荳濕地排水系統

1. 茄荳排水(崎漏大排)

依照經濟部水利署第六河川局，2012 年 3 月，「易淹水地區水患治理計畫」第 3 階段實施計畫-高雄市管區域排水湖內地區排水系統規劃報告，本區屬茄荳排水集水分區。

渠道總長度約為 7,150 公尺，排水現況大致為 12~100 公尺寬，2~3 公尺深的水泥、砌石或崩塌成土溝。上游銜接茄荳市區雨水下水道系統，大多開發為市區；中下游則為魚塢及鹽田分佈。排水現況北邊砌石邊坡滑落其餘大致良好，水位因受感潮影響變動幅度甚大。

茄荳排水因地處低窪且坡度平緩，又受出海口感潮影響，因此每當豪雨又遇大潮，便容易有淹水情形產生，較嚴重淹水區主要集中於茄荳排水兩岸及崎漏社區。

2. 外溝仔排水

為劉厝海埔地區主要排水幹線之一，計畫區附近排水路現況為 10~15 公尺寬，3 公尺深的的混凝土溝渠，兩側多為魚塢，屬茄荳排水支

線。

3. 基地內儲水與排水

降雨時基地各區塊內地表流向為一區塊地表逕流水位達到一定高程時，則從土堤缺口流向另一水位較低的區塊，故可藉由人為控制區塊水位及流向。公 12 棲地周邊土堤除金盾橋段約 100 m 無土堤(地盤高約 EL+2.5 m)，西側臨仁愛路段，路側高約 EL+2~3 m，西南角土堤頂高約 EL+2.5 m 外，其餘土堤頂高程多在 EL+3.5 m 上下，因此降雨時，各區塊分別儲蓄各缺口高程以下之雨水，高於缺口高程時，則溢入相鄰水位較低之區塊，溢滿後則於西北角之 4 支直徑約 60 cm 之鐵管排出至北側崎漏大排支流，當暴雨來臨時(如 2007 年 8 月二個颱風，2009 年莫拉克颱風，2010 年 9 月凡那比颱風)，4 支排水管排水不及，則水位上漲至約 EL+2.5 m 時，則從金盾橋(西北角)與南側溢出，分別排入北側茄荳大流、崎漏大排支流及濕地公 15，公 15 濕地設有 2 個水閘門可與茄荳大排及外溝仔排水相聯通(狄斯唐工程顧問股份有限公司，2011)。

4. 乾早年基地內缺水之風險

依據台南氣象站統計，年雨量小於 1,200 mm 共有 13 次(約佔 12.1%)，最低為 1980 年的 530.7 mm，其次是 1923 年的 685 mm。若再以 1954、1961、1962、1964、1996 及 2003 年為例，按時間序列之各月降雨量與蒸發量推估隔年雨季之前缺水情形，結果分別有 1~5 個月的缺水乾旱情形(如圖 4-7 及表 4-4)。當年雨量小於 1,200 mm，則隔年 1 至 5 月填土後，地勢較高的公 12 範圍內，除四周的溝渠外，其他棲地容易發生缺水乾枯。基地內缺水之處理原則為：選擇公 12 範圍內幾個由小土堤分割而成的區塊(部分即可)，浚深至 0.6~1.0 m，使成為水生動物於乾早年的避難所及水鳥的棲息地。此外，水深亦影響水鳥棲息，例如黑面琵鷺適合水深 30 公分以下水域，而高蹺鴿築巢偏好鄰近 5~10 公分水域，因而濕地生物多樣性，亦受到乾雨季所造成濕地水位差異之影響(如圖 4-8、4-9)

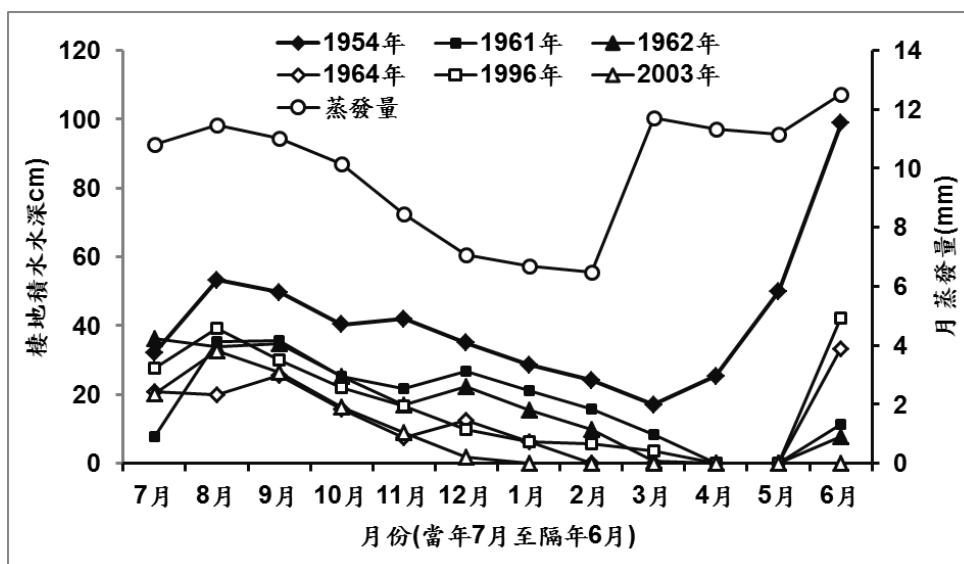


圖 4-6、降雨後棲地的積水水深與隔年發生乾旱情形

表 4-4、以台南氣象站乾早年之月雨量推估茄苳濕地公 12 隔年 1 至 6 月缺水情況

年\月	1月	2月	3月	4月	5月	6月	7月	8月	9月	10月	11月	12月	年雨量	缺水月份
1954年	15.2	12.1	42.1	67.3	0.3	510.8	43.0	327.2	73.8	7.4	101.4	0.6	1201.2	不會
1961年	5.0	17.7	28.6	50.0	61.6	48.7	184.8	392.3	111.3	0.0	47.8	6.0	953.8	4~5月
1962年	7.8	12.7	43.0	68.0	0.0	239.1	357.6	89.2	121.1	4.7	3.2	0.3	946.7	4~5月
1964年	48.6	0.1	8.8	0.0	99.0	284.7	156.3	105.3	167.3	4.5	0.4	0.0	875.0	2~5月
1996年	12.9	4.5	2.3	80.7	219.5	94.3	307.4	231.3	18.1	21.5	31.1	2.2	1025.8	4~5月
2003年	17.5	7.5	15.0	74.0	50.5	418.5	16.6	238.4	48.5	2.0	10.0	0.0	898.5	1~5月
年平均	18.1	29.9	40.0	74.0	179.3	385.3	385.4	411.0	163.4	36.0	23.5	16.7	1745.9	不會

表 4-5、台南氣象站近四年雨量情況

年份	1月	2月	3月	4月	5月	6月	7月	8月	9月	10月	11月	12月	年雨量
2012	5.5	40	6.5	141.5	404.5	803.5	254.5	635	18.6	2.5	95.6	18	2425.7
2013	7.5	1.5	5.5	111.7	286	233.5	148.9	806.5	60.2	0	6.1	21.1	1688.5
2014	0	9.5	27.6	12	181.5	134.3	123.4	682.1	88	1.5	0.2	8	1268.1
2015	13.5	22	5.1	25.8	300	19	225	629.6	192	31	4.5	13.5	1481

5. 洪患淹水之風險

基地西側崎漏大排及外溝排水為感潮河段，依永安潮位站之最高潮位為 EL+0.97 m，而崎漏聚落地面高程在 EL+1 m 上下(依 1/1000 航測圖，最低處為 +0.34 m)，因此颱風滿潮時崎漏聚落為易淹水區域。

(五) 濕地水質

茄苳濕地是舊鹽田棄置荒廢後，因降雨積水而成為現今所見的濕地樣

貌。濕地中雖有竹滬鹽灘排水系統穿越，但目前區內的排水大都封閉未予外界連通，主要水源來自於降雨，僅有小部分區域與茄苳排水相通受到潮汐的影響。在 1-1 道路以北，以鹽田區南側的鹽度最高，公 12 及鹽田區北側的平均鹽度介於 3~6 psu(實用鹽度單位)間，可見此區因長久未受潮汐影響其鹽度已被雨水稀釋。公 15 因緊鄰崎漏大排(紅樹林水道)，因此鹽度與排水道一致，主要受到潮汐的影響。茄苳濕地中補注的水多為淡水，但是因為本區土地含鹽量高，在乾季時鹽度則逐漸升高，其鹽度在 10 月後水中鹽度逐漸增加至 4 月春雨來臨鹽度開始下降，全年水體鹽度有季節性的差異。

依據 2012 年至 2013 年茄苳生態文化協會的水質調查顯示茄苳濕地所有水域鹽度介於 0.6~39.9 psu，其水溫介於 21~35.3 °C，顯示本地水體屬於半淡鹹水的溫暖水域。水中溶氧平均 6.6 mg/L 均屬魚類可生存之範圍，水中 pH 質介於 7.6~8.3，為偏鹼性。2015 年茄苳生態文化協會於鹽田區南側水域(B2 樣區)及公 12 靠近竹滬鹽灘排水的水域(B4 樣區)調查顯示 2 樣點均為中度污染(茄苳生態文化協會，2012~2015)。

整體而言，茄苳濕地的水質介於未(稍)受污染至中度污染之間，其中公 12 最東側的水質為未(稍)受污染，愈靠近茄苳大排及竹滬鹽灘排水的區域水質為中度污染的狀態，其原因除了水位偏低造成懸浮物偏高外，氮、磷等營養鹽的濃度也較其他樣點高。

因茄苳濕地的水源主要來自於雨水，在非雨季缺乏水源的補注下，茄苳濕地的水體也會因水中的營養鹽濃度提高而出現優養化的現象，但是此現象在雨季來臨後有所改善。而非雨季的營養鹽雖然升高，但是大量繁殖的藻類成為底棲生物(多毛類、貝類)的食物來源，而底棲生物為魚類及鳥類的主要食物，整體而言茄苳濕地並未出現因水質優養化而造成生物死亡的現象(薛美莉，2015)。

(六)鄰近海域水質

為瞭解鄰近海域水質現況，參考「茄苳區 1-4 號道路開闢工程環境影響說明書」之調查，當時選定興達港內 3 測點，並分別於民國 102 年 4 月 17 日、102 年 5 月 20 日及 102 年 6 月 20 日進行海域水質監測作業。結果顯示各測點之監測項目測值均符合乙類海域海洋環境品質標準，本區鄰近海域水質品質應屬良好(環佑實業，2014)。各測站比較說明如下：

各測點水溫之測值介於 26.7~33.5 °C，各測點 pH 介於 7.8~8.5，符合乙類海域海洋環境品質標準(7.5~8.5)，溶氧量之測值介於 4.1~8.5 mg/L，符合乙類海域海洋環境品質標準(2.0 mg/L 以上)，生化需氧量之測值介於 ND~8.4 mg/L，除測點一於 102 年 6 月 20 日有超過乙類海域海洋環境品質標準(6.0 mg/L 以下)以外，其餘測點均符合上述標準。鹽度之測值介於

14.2~32.7 psu，導電度之測值介於 33,500~49,500 μ mho/cm $^{25^{\circ}\text{C}}$ 。透明度之測值介於 1.05~2.00 m，大腸桿菌群之測值介於 25~9,000 CFU/100 mL，油脂之測值介於 ND~3.3 mg/L。

(七)地下水

根據 1-4 號道路環境影響說明書所執行之地質鑽探調查結果，本計畫區地下水位約在地表下 1.3~3.4 公尺間（環佑實業，2014）。

依據環保署砂崙國小測站及竹滬國小測站近三年地下水監測資料，評估本區域地下水均有總溶解固體物、硫酸鹽、氯鹽、氨氮、鐵及錳測值偏高之情形，其中總溶解固體物、硫酸鹽及氯鹽偏高，研判可能受沿海地區海水入侵影響所致，另氨氮則可能受生活或養殖廢水入滲影響；而鐵、錳偏高應為南部地區背景值偏高所致（環佑實業，2014）。

另根據 1-4 號道環境影響評估說明書，其於湖內衛生所旁及孝思園旁兩口地下水井進行水質監測，結果各測站均有硫酸鹽、氨氮、氯鹽、鐵及錳測值高於第二類地下水污染監測標準之情形，研判硫酸鹽、氨氮、氯鹽等測值偏高情形可能為海水入侵等因素影響所致，另鐵、錳測值偏高情形應受台灣西半部地區之環境背景特性影響；此結果與行政院環保署區域性監測井長期監測結果類似（環佑實業，2014）。

(八)潮汐

依據中央氣象局統計資料，高雄永安測站 2003-2014 年統計平均潮位為 0.16 m~0.416 m，全年月平均最低低潮位為 1 月的-0.624 m，最高高潮位為 7 月的 1.06 m。

表 4-6、高雄永安每月潮位統計表 (2003-2014)

月份	最高高潮位暴潮位(m)	最高天文潮(m)	大潮平均高潮位(m)	平均高潮位(m)	平均潮位(m)	平均低潮位(m)	大潮平均低潮位(m)	最低天文潮(m)	最低低潮位(m)
1	0.972	0.91	0.696	0.447	0.16	-0.132	-0.336	-0.44	-0.624
2	0.911	0.8	0.629	0.463	0.177	-0.127	-0.273	-0.365	-0.591
3	0.851	0.72	0.563	0.494	0.209	-0.088	-0.168	-0.28	-0.586
4	0.887	0.841	0.649	0.556	0.269	-0.031	-0.141	-0.32	-0.385
5	1.086	0.928	0.751	0.587	0.301	0.001	-0.177	-0.3	-0.43
6	1.168	1.01	0.849	0.63	0.335	0.029	-0.185	-0.258	-0.456
7	1.202	1.06	0.928	0.671	0.372	0.067	-0.12	-0.197	-0.41
8	1.217	1.05	0.89	0.685	0.416	0.129	0.02	-0.14	-0.334
9	1.247	0.97	0.778	0.67	0.397	0.105	0.035	-0.09	-0.317
10	1.004	0.88	0.729	0.625	0.362	0.078	-0.01	-0.25	-0.307

11	1.003	0.89	0.736	0.563	0.288	0	-0.156	-0.38	-0.407
12	0.967	0.87	0.718	0.475	0.195	-0.096	-0.323	-0.44	-0.608
全年	1.247	1.06	0.74	0.571	0.289	-0.007	-0.155	-0.44	-0.624

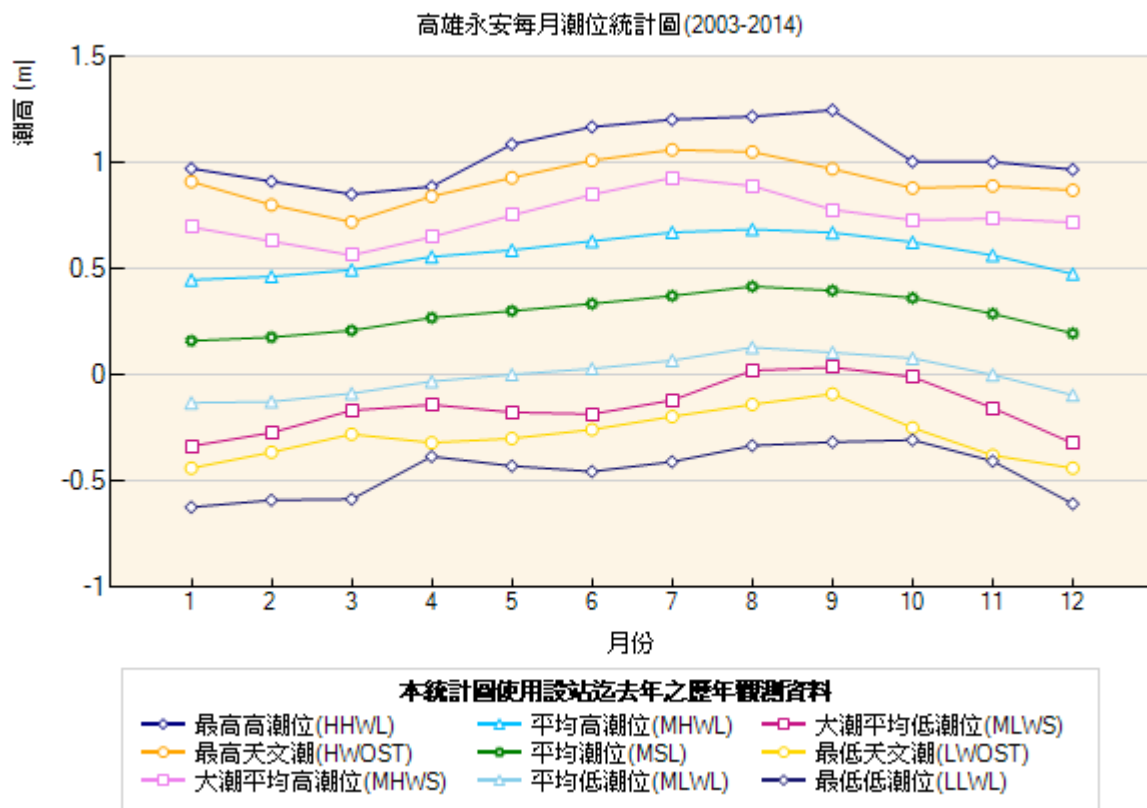


圖 4-7、高雄永安每月潮位統計圖(2003-2014)

(七)植物

1. 茄苳地區

(1)沙丘海岸防風林：以人工栽植之木麻黃為主要樹種，夾雜黃槿、苦楝、銀合歡等自然入侵樹種。臨海岸線則以馬鞍藤為最前線，其次為林投、草海桐等。

(2)紅樹林區域：分布於興達港周邊及魚塭排水感潮帶，以海茄苳為優勢，夾雜欖李、土沉香；紅樹林區域亦可看到其他像是苦林盤、苦楝樹、大葉欖仁、水黃皮及銀合歡等樹種。

(3)路側或魚塭堤較高鹽度之土壤：以鹽定、濱水菜、鹽地鼠尾粟為優勢，鹽份較低者則以禾本科植物如白茅、龍爪茅、孟仁草、紅茅及大花咸豐草等。

2. 茄苳濕地

- (1)紅樹林：基地及周邊之紅樹林樹種主要為海茄苳及欖李，以海茄苳為優勢，分布於感潮之崎漏排水及潮池。紅樹林為本區重要之植物資源，早年的竹滬鹽田擁有廣大的紅樹林面積，樹種有海茄苳、欖李及數量稀少的紅海欖 (*Rhizophora stylosa*)。由 1993 年之航空照片中尚發現有約 20 公頃之紅樹林面積，惟因興達遠洋漁港之興建，面積銳減。所餘紅樹林皆分布於鹽田、魚塭或排水溝中，生長良好估計只餘 5 公頃紅樹林（薛美莉，1995）。
- (2)陸生樹林：分布於較高之土堤上，為人工造林之木麻黃及入侵之銀合歡；在墳墓區，以榕樹為主要樹種，還有構樹及血桐等。
- (3)草澤：非感潮區域，不同之水深，有不同之水生植物入侵。耐鹽的優勢植物如蘆葦(如圖 4-8、4-9 之 B4 區)、鹽地鼠尾粟、鹽定等已逐漸成為鹹水草澤景觀，在金盾橋及槍樓之間有小區塊的香蒲入侵。
- (4)鹽地草本及灌叢：較高之土堆因雨水洗鹽較劇烈，有白茅、鯽魚膽、田菁等草本植物；部分土堤有構樹、小葉桑、毛西蕃蓮、肥豬豆、山苦瓜、蒺藜草、磨盤草、大花咸豐草、田菁、孟仁草及彭佳嶼飄拂草等。
- (5)濕地水資源與植被：利用衛星影像於 2014 年 3 月 16 日乾旱末期，分析茄苳濕地之植被與水深分佈(如圖 4-8)，當時除鹽田區南邊的低窪地外，公 12 及公 15 的水剩下很少(如圖 4-8 之綠色區)，原來的積水處變成裸露的乾土。於 2014 年 10 月 22 日分析雨季結束後植被及水深分佈(如圖 4-9)，濕地積水多，植被也生長旺盛，當時的陸生植物約佔全部面積的 19.2%，濕生植物(包含 B4 樣區的蘆葦)約佔 5.3%。

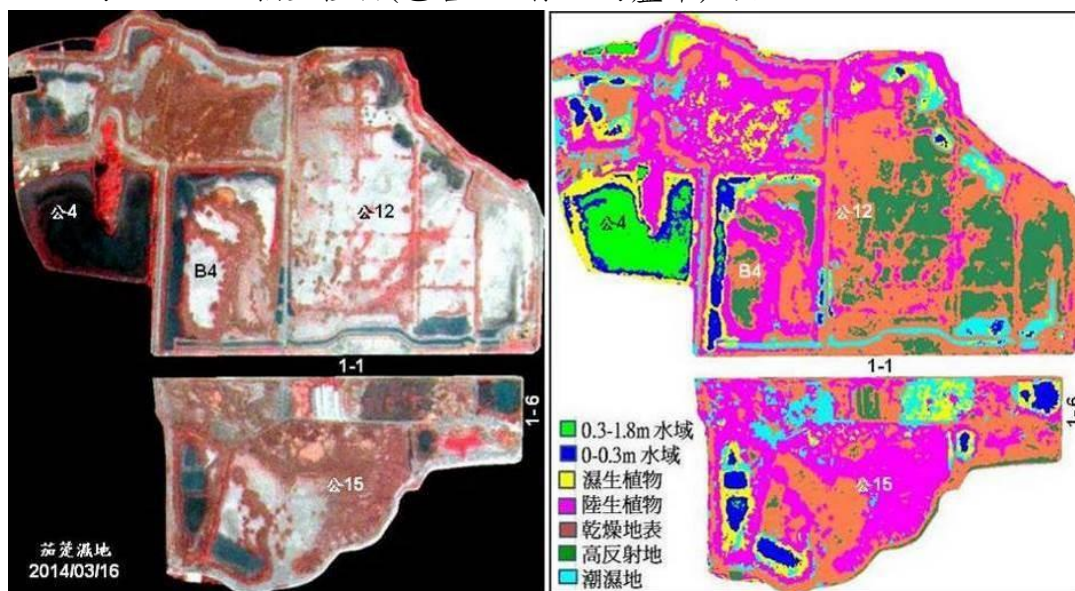


圖 4-8、於乾旱末期(2014/03/16)茄苳濕地之植被與水深分佈示意圖

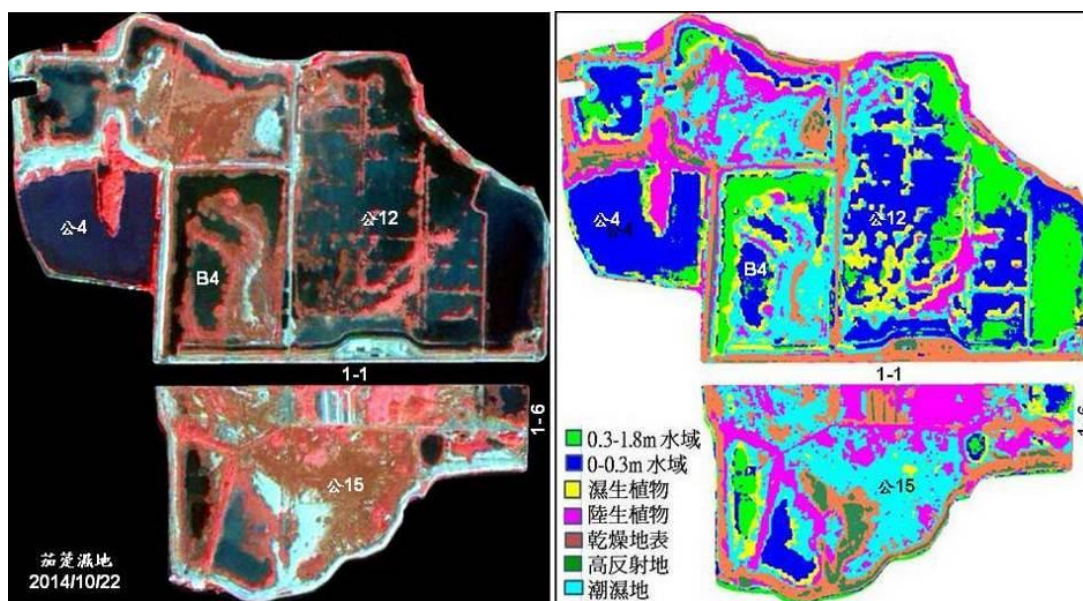


圖 4-9、雨季結束後(2014/10/22)茄苳濕地之植被與水深分佈示意圖

表 4-7、茄苳濕地乾濕兩季之植被與水深分佈百分比(%)

季節	2014年3月16日乾季				2014年10月22日濕季			
	公4	公12	公15	全部	公4	公12	公15	全部
0.3-1.8 m	7.8	0.2	0.1	2.8	4.7	16.1	4.1	9.3
0-0.3 m	7.3	2.0	4.9	4.4	18.4	25.1	6.0	18.4
潮濕地	3.0	11.5	0.0	6.2	26.7	23.2	34.1	26.9
濕生植物	12.2	5.6	9.0	8.5	5.6	12.5	5.0	8.3
陸生植物	39.0	24.1	45.8	33.7	21.1	10.6	24.5	17.5
乾燥地表	28.5	39.2	36.7	35.0	18.8	11.2	21.1	16.2
高反射地	2.3	17.4	3.5	9.4	4.7	1.2	5.2	3.4

(八)陸域動物

在茄苳濕地曾觀察到的鳥類共計 46 科 174 種鳥類¹，其中名列行政院農業委員會 2014 年公告保育類野生動物名錄共有 24 種，包括瀕臨絕種保育類(I 級)有東方白鸛、黑面琵鷺與遊隼；珍貴稀有保育類(II 級)有巴鴨、環頸雉、唐白鷺、白琵鷺、魚鷹、黑翅鳶、大冠鷺、灰面鵟鷹、東方澤鷺、鳳頭蒼鷹、赤腹鷹、松雀鷹、彩鵲、水雉、小燕鷗、鳳頭燕鷗、短耳鴉及紅隼；其他應予保育類之野生動物(III 級)大杓鵲、燕鵲、紅尾伯勞。

茄苳濕地重要的保育類物種—黑面琵鷺 (IUCN 瀕危鳥類) 在本濕地度冬的數量逐年上升，依茄苳生態文化協會調查資料，最高為 2015 年 3 月

¹ 農委會特生中心依據高雄野鳥學與茄苳生態文化協會多年的觀察在本區共記錄 44 科 166 種鳥類，保育類 24 種 (薛美莉, 2015)。

285 隻（茄萣生態文化協會，2012~2015），由此顯示茄萣濕地已成為黑面琵鷺於臺灣的重要度冬棲地之一。依全球普查統計本區棲息的黑面琵鷺占全球比率約在 1.85 至 5.32%（圖 4-11）。

依據茄萣生態文化協會的觀察，黑面琵鷺以 A2（公 12 中間）與 A5（鹽田區南側）區域作為主要覓食與棲息的區域，其他保育類物種也是以此兩個區域作為主要利用區域。

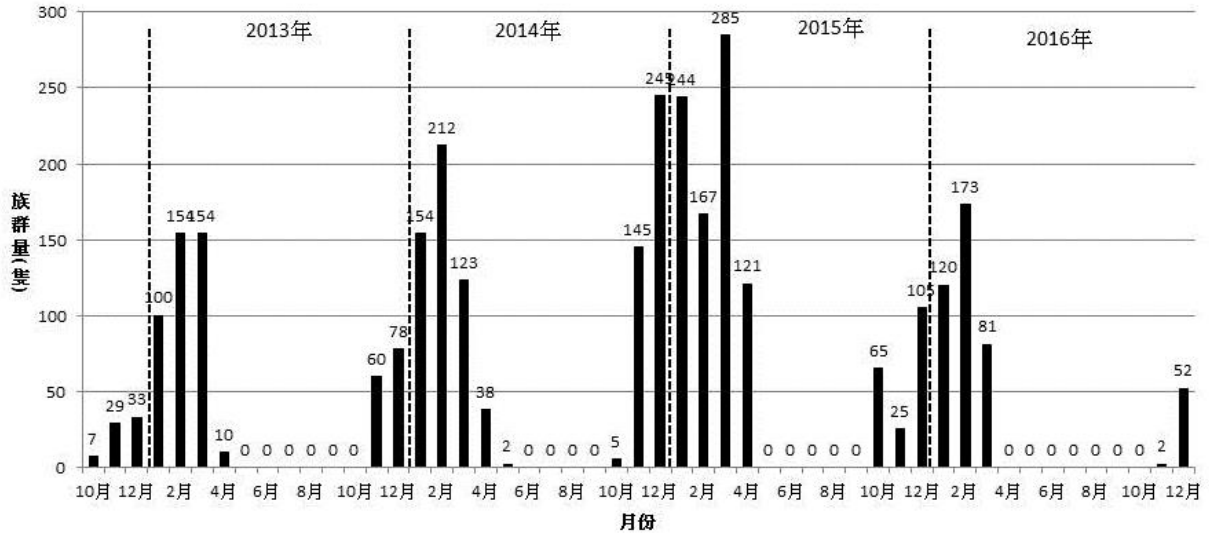


圖 4-10、2012-2016 年茄萣濕地黑面琵鷺族群動態

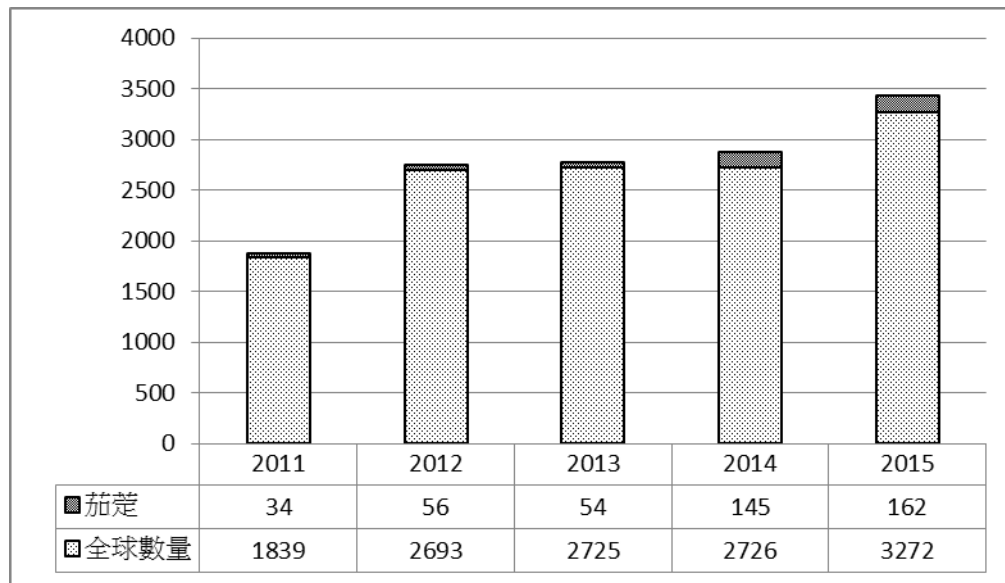


圖 4-11、全球普查黑面琵鷺於茄萣之族群量

以茄萣濕地每月紀錄 6 目 12 科 24 種鳥類（2010 年 4 月至 2014 年 12 月）的調查資料來看。所有鳥種以鷺科（占 47%）、雁鴨科（占 30%）及反嘴鵝科（占 21%）隻次最多，其最大量出現在 2012 年 10 月份計有 12,196 隻鳥在此棲息。就季節上來看，每年的 10 月到隔年 4 月為候鳥數量與種類數的高峰期。除了冬季有大量的候鳥度冬外，夏季亦有夏候鳥（如燕鵝）

會利用茄苳濕地，夏季鳥類的數量維持在 2,000 隻左右，可見茄苳濕地一年四季中皆於候鳥的遷徙路徑扮演著重要的角色（薛美莉，2015）。

另依據崑山科大團隊針對公 15 施工前、中及後（2015 年 8 月至 2016 年 2 月）調查，紀錄公 15 範圍內有鳥類 57 種，以東方環頸鴿、小環頸鴿、太平洋金斑鴿為優勢，二級保育類有黑翅鳶、彩鷗、紅隼。公 15 的濕地規劃與生態復育增加棲地多樣性，因而提高此濕地的生物多樣性（崑山科大，2016）。

（九）水域動物

魚類：農委會調查茄苳濕地共有魚類 4 目 6 科 10 種魚類，分別為鯉科 1 種、花鱗科 1 種、鱧科 1 種、麗魚科 2 種與鰕虎科 4 種、虱目魚科(遮目魚科) 1 種，原生種有 3 科 6 種，外來種 3 科 4 種。吳郭魚(麗魚科)與食蚊魚為茄苳濕地主要魚種，且捕獲體型較小，適合做為候鳥的食物（薛美莉，2015）。

底棲生物：茄苳濕地目前目前共記錄到底棲生物 30 科 49 種，以流紋蝨、瘤蝨、車鼓粟螺及光滑粟螺為優勢（崑山科大，2009~2015）。農委會調查紀錄 22 科 33 種，優勢物種以搖蚊科與小頭蟲科為主要的底棲生物，數量介於 431.5 ind./m²~2411.5 ind./m² 之間，平均約 1062.8 ind./m²；淡水域底棲生物以螺貝類、甲殼類與水生昆蟲為主，而感潮帶以多毛類方面佔絕大多數，數量多達 2411.5 ind./m²（薛美莉，2015）。

四、人文環境資料

（一）聚落特色

茄苳為古蟯港內海的一部分，荷治時代已有人們在此農耕、捕魚；清領時期開始圍海養魚，部分不適養殖的地方則從事農耕；日治時代開始發展現代鹽業，1937 年成立「南日本鹽業株式會社」，其中，烏樹林辦事處因為設於竹滬，故稱竹滬鹽田；當時日人徵收烏樹林內海（即現在的興達港內海）魚塭，自北邊的下茄苳和崎漏的東邊起，向南方推展，1987 年竹滬鹽田以開闢興達遠洋漁港之名售予原高雄縣政府，竹滬二區挖深成港，竹滬一區成為二區抽砂底泥的沉澱池。



圖 4-12、茄荳濕地所在行政區

(二)人口

戰後茄荳人口為封閉人口成長型態，人口以自然增加為主，1985 年以後由於境內社會和經濟環境等的不利因素，造成人口外移，構成了高自然增加率和負社會增加率的典型傳統農業社會人口增加的型態。

茄荳濕地範圍位於高雄市茄荳區（吉定里及崎漏里），依據高雄市茄荳區戶政事務所統計資料，2015 年茄荳區 15 個里人口共計 10,7473 戶、30,551 人，以面積 15.7624 平方公里計，則人口密度為 1938.22 人/平方公里。

表 4-8、2015 年茄荳區人口統計表

里別	戶數	人口數	男	女	里別	戶數	人口數	男	女
總計	10,473	30,551	15,791	14,760	光定里	394	1,148	600	548
福德里	385	1,115	563	552	大定里	454	1,295	707	588
萬福里	393	1,072	565	507	吉定里	470	1,350	691	659
白雲里	723	1,976	1,012	964	嘉樂里	679	2,279	1,153	1,126
嘉賜里	1,427	4,408	2,263	2,145	嘉泰里	461	1,349	677	672
嘉安里	636	2,017	1,031	986	嘉福里	419	1,170	627	543
嘉定里	504	1,350	718	632	和協里	460	1,345	690	655
保定里	1,122	3,411	1,768	1,643	崎漏里	1,946	5,266	2,726	2,540

資料來源：高雄市茄荳戶政事務所網站

(三)產業與經濟

茄萣區居民以捕魚及魚塭養殖為主，興達港為南臺灣的漁業重鎮，因此全區仰賴漁業為生人口約佔總人口數的 40%。近年因為漁捕獲量日益減少，漁民漸以魚塭養殖為主。漁業生產的種類包括：

1. 近海漁業：近海漁業多使用 50 噸下的中小型動力漁船，作業區域通常在離岸 30 哩以內為多但也有遠及南中國海者，漁船之性能及噸位近年來均有改進，主要漁貨為：烏魚、烏鯧、皮刀魚、墨魚、鯛、鱈、白帶魚、黃魚、秋姑魚、蝦、鰻、花身仔等魚類。
2. 沿岸海業：包括動力漁筏、無動力竹筏、地網，大多在近岸淺水的地方從事漁捕。主要漁獲為、赤尾蝦、各類魚苗、龍蝦、貝類蟬等。
3. 養殖漁業：包括魚塭及淺海內湖養殖，魚塭主要以放養鰻魚、虱目魚、鱸魚、吳郭魚、草魚、鰱魚、砂蝦、草蝦等。淺海內湖主要以養牡蠣為主。
4. 海產加工：生產烏魚子、魷魚、魷魚絲、蝦仁、蝦米、香魚片等為主。

(四)宗教

茄萣居民大都以從事漁業為主，因出海捕魚風險很大，為祈求神明保佑平安，漁獲量豐盛，各村落產生聚落公廟的祭祀團，其中最重要的有白砂崙萬福宮，頂茄萣賜宮、下茄萣金鑾宮及塭寮（崎漏）正順廟。上述廟宇除日常祭神活動及燒香祭拜外，尚有建醮、進香出境等大型活動。建醮差不多 10 年左右辦一次。建醮包含塔壇、豎燈篙、請水、繞境、燒王船、過火、普渡等 7 個儀式。進香出境活動一切儀式如同建醮，但少了「豎燈篙」和「燒王船」。

(五)文化資產

竹滬鹽田在 1943 年完工，鹽田的規劃為方型的棋盤格式，筆直的分隔堤和運鹽道路形成特有的景觀。1987 年後，臺鹽因生產不敷成本，竹滬鹽田關場廢曬。約 40 多年曬鹽歲月在公 12 東北側留下有 1 處鹽警碉堡，已於 2012 年 6 月 12 日依文化資產保存法登錄為歷史建築（高市府文資字第 10130975201 號函）。鹽警碉堡源於戰後初期為防緝偷鹽，在各鹽場邊緣興建紅磚水泥碉堡，構造為二層六面體，每一面皆有槍孔為防禦之用，牆體為磚造，室內樓板及樓梯為木造，頂部樓板為鋼筋混凝土造。目前全國僅存 4 座，分別於布袋 2 座、七股 1 座及高雄 1 座(茄萣)，為臺灣鹽業歷史重要文化資產。

(六)交通

省道台 17 線是茄苳濕地主要聯絡幹線，向東經台 28 可接台 1 及國道 1，並可經台 39 抵高鐵台南站；向南可經永安、彌陀、梓官進入高雄市區，向北越二仁溪可達台南市。次要聯外道路包括北側高 3-1(莒光路)、西側高 3(仁愛路、崎漏路)，茄苳 1-1 及 1-6 則由濕地中間跨越，南側則有茄苳大排及外溝仔排水北側便道。



圖 4-13、茄苳濕地交通示意圖

(七) 土地使用現況

茄苳濕地範圍坐落於茄苳都市計畫區與興達港都市計畫區。茄苳濕地範圍總共分作 3 區，其中 A、C 區位於興達港特定區計畫區範圍內，依據興達港特定區(配合設置茄苳濕地公園)書中，A 區已變更使用為公園用地，C 區正進行變更為公園用地審議中；而 B 區則隸屬茄苳區都市計畫範圍內，屬於鹽田用地。



圖 4-14、茄萣濕地使用分區示意圖

五、濕地與周邊濕地之關聯性

茄萣濕地周遭圍繞茄萣、崎漏等多條排水道，整個濕地具多種棲地型態。未來若能與排水道連通形成感潮濕地，再配合濕地內原有鹽田土堤構造及水中鹽度較低的草澤及裸灘，將可創造更多樣化的棲地，有利於更多物種棲息。目前茄萣濕地擁有豐富的生態資源以及多樣化的棲地來看，茄萣濕地確實可以提供許多的候鳥做為覓食與棲息的棲地。

由大範圍來看，黑面琵鷺由七股、四草主要棲地逐漸向南、北擴展，茄萣濕地與隔著潟湖南邊的永安濕地遂漸成為黑面琵鷺向南擴展的重要濕地，將逐漸串連形成西南沿海重要濕地廊道。

六、濕地重要物種優先保護區域

茄萣濕地為許多鳥類的重要覓食及棲息的棲地，鳥類為茄萣濕地最重要的生態資源。就茄萣濕地主要 24 種鳥類棲地與食物來源分析，發現雁鴨科的鳥類主要利用公 12 東側的深水區及公 15 的感潮區；鸚科、鷺鷥科、長腳鷗科及鵲科等則尋找淺水區為主要利用區域。黑面琵鷺則以公 12 中間與鹽田區南側區域做為主要的覓食與棲息的區域，其他保育類的物種也是以此兩個區域為主要利用區域。新開闢的公 15 初期裸露地則發現黑翅鳶、彩鷗、紅隼、太平洋金斑鶇、小青足鷗及赤足鷗等 13 種，東方環頸鴿接近 2,000 隻/次（崑山科大，2016）。

七、濕地生物多樣性、自然性、代表性、特殊性及規劃合理性

(一)動物

茄萣濕地出現鳥種計有 174 種，占臺灣總鳥種數(626 種)之 27.8%，表示全臺灣超過 4 分之 1 的鳥種在此出現。其中有 24 種保育類野生動物在此棲息，包括瀕臨絕種保育類(I 級)：東方白鸛、黑面琵鷺與遊隼；珍貴稀有保育類(II 級)：巴鴨、環頸雉、唐白鷺、白琵鷺、魚鷹、黑翅鳶、大冠鷺、灰面鵟鷹、東方澤鳶、鳳頭蒼鷹、赤腹鷹、松雀鷹、彩鶻、水雉、小燕鷗、鳳頭燕鷗、短耳鴉及紅隼；其他應予保育類之野生動物(III 級)：大杓鶻、燕鴿、紅尾伯勞。

(二)植物

茄萣濕地雖然只有欖李列入植物紅皮書接近威脅 (NT) 之等級，但茄萣紅樹林年代久遠，有多株海茄苳老樹。且紅樹林為全世界最受關注之生態系，以往紅樹林的存在多提供當地的人民木材及魚獲等實質的經濟價值，然而在全球環境變遷的議題下，紅樹林對於淨化水質污染、吸收二氧化碳、提供科學研究與科普教育及生態旅遊等功能，極具生態價值。

(三)文化資產

茄萣濕地東北側外有 1 座鹽警碉堡，為臺灣鹽業歷史重要文化資產。

(四)規劃合理性

就食物鏈來看，茄萣濕地底棲生物與魚類豐富，調查顯示底棲生物 431.5 ind./m²~2411.5 ind./m²，魚類平均數量為 79.7 ind./100m²，足以提供水鳥覓食。從目前底棲生物與魚類的生物資源來看，大量的多毛類可做為長腳鶻科、鴿科、燕鴿科與彩鶻科的食物，而螺貝類與水生昆蟲可提供雁鴨科做為食物，而甲殼類與魚類則可以提供鷺科與鸚科做為食物的資源，而棲息在旱地的小型哺乳類也提供紅隼與遊隼的食物的來源，可看出茄萣濕地的多樣化棲地造就出多樣化的生態系，而大量的底棲生物與魚類也使得茄萣濕地具有非常高的承載量可供鳥類使用。

伍、濕地所面臨威脅、公告之必要性、明智利用構想、管理單位與策略

一、面臨威脅

(一)道路闢建

北側 1-4 號道路計畫於 2014 年 7 月 17 日有條件通過環境影響評估，然於 2016 年 1 月 19 日高雄高等行政法院判決環評撤銷，2016 年 3 月 2 日召開第 41 次環評大會，會議決議原案退回專案小組續行審查，市府工務局新建工程處重啟環評，修正環說書於 2016 年 3 月 31 日提送市府環保局，2016 年 4 月 20 日召開專案小組會議，2016 年 8 月 31 日通過環評審議，市府已於 2016 年 10 月 21 日公告審查結論，2016 年 12 月 1 日提送定稿本，本府已於 2016 年 12 月 12 日同意備查。

(二)生態需水

濕地除部分區域感潮之外，大部分水源均來自於降雨，除了區域排水可能帶進過多營養鹽之外，遇乾早年亦可能有乾枯缺水風險。平時應委託認養單位定期巡視水文、水位及水質，遇問題能立即排除。

(三)人為及流浪狗干擾

近幾年流浪狗增多，干擾鳥類棲息及繁殖，亦發現民眾私自進入濕地捕魚或遊玩。建議視經費額度、生態狀況及保育需求於鹽田區、公 12 施作圍籬，避免流浪狗捕食幼雛或干擾鳥類棲息。

二、茄萣濕地之重要價值

(一)法律依據

依據濕地保育法第 40 條第 2 項「本法公布施行前經中央主管機關核定公告之地方級國家重要濕地，於本法施行後，視同第 12 條第 1 項之地方級暫定重要濕地，並予檢討…(略)」之規定，對於目前地方級暫定重要濕地予以檢討及再評定。

(二)濕地重要價值

依濕地保育法第 8 條由中央主管機關考量該濕地之生物多樣性、自然性、代表性、特殊性及規劃合理性和土地所有權人意願等，評定其等級。綜合茄萣濕地之成因與其生物資源，依第 8 條第一款至第八款所列要項，評估結果如下：

1. 為國際遷移性物種棲息及保育之重要環境：黑面琵鷺在茄萣濕地的族群量逐年上昇，於 2015 年 3 月達到 285 隻；從 2011 至 2014 年棲息在茄萣濕地的黑面琵鷺占全球族群量的 1.85 至 5.32%。

2. 其他珍稀、瀕危及特需保育生物集中分布地區：茄荳濕地出現鳥種計有 1174 種，占臺灣總鳥種數(626 種)之 27.8%，表示全臺灣超過 4 分之 1 的鳥種在此出現。其中有 24 種保育類野生動物在此棲息，包括瀕臨絕種保育類(I 級)：東方白鸛、黑面琵鷺與遊隼；珍貴稀有保育類(II 級)：巴鴨、環頸雉、唐白鷺、白琵鷺、魚鷹、黑翅鳶、大冠鷺、灰面鵟鷹、東方澤鳶、鳳頭蒼鷹、赤腹鷹、松雀鷹、彩鷓、水雉、小燕鷗、鳳頭燕鷗、短耳鴉及紅隼；其他應予保育類之野生動物(III 級)：大杓鷓、燕鴿、紅尾伯勞。
3. 魚類及其他生物之重要繁殖地、覓食地、遷徙路徑及其他重要棲息地：否。
4. 具生物多樣性、生態功能及科學研究等價值：茄荳濕地出現鳥種計有 174 種，占臺灣總鳥種數(626 種)之 27.8%，其中保育類有 24 種，也是黑面琵鷺度冬重要棲地。濕地內也是鳥類重要繁殖區，北側紅樹林有鷺繁殖，灘地有高蹺鴿，裸露地則有東方環頸鴿。
5. 具重要水土保持、水資源涵養、防洪及滯洪等功能：鹽田區南側地勢低窪，具有滯洪功能；濕地其餘區域具備蓄洪功能。
6. 具自然遺產、歷史文化、民俗傳統、景觀美質、環境教育、觀光遊憩資源，對當地、國家或國際社會有價值或有潛在價值之區域：茄荳濕地為竹滬鹽田遺址，演變成鳥類棲息重要濕地，目前已紀錄鳥類 166 種，更可觀察欖李、海茄苳等紅樹林。本濕地景觀優美、生物多樣性高，可提供優質環境教育功能及生態觀光遊憩資源，對社會有正面價值。
7. 生態功能豐富之人工濕地：否。
8. 其他經中央主管機關指定者：無。

(三)其他重要價值

1. 茄荳濕地為黑面琵鷺由七股、四草主要棲地向南擴展的重要濕地，濕地串連將形成西南沿海重要濕地廊道。
2. 茄荳濕地之水源主要來自降雨，若不計算土壤滲透量，單就本區蒸發量和降水量來看，每年約有超過 1,100 mm 的雨水留存至茄荳濕地，因底土多為青灰泥岩，滲水不易，因此茄荳濕地經多年演替而不乾涸，長期以來維持穩定之濕地狀況，無需過多人為操作即可有效維持濕地自然生態功能。

三、公告之必要性

茄萣濕地列入地方級重要濕地之理由：

1. 黑面琵鷺在茄萣濕地的族群量逐年上昇，於 2015 年 3 月達到 285 隻，近幾年棲息在茄萣濕地的黑面琵鷺占全球族群量的 1.85 至 5.32%。
2. 茄萣濕地出現鳥種累計有 174 種，占臺灣總鳥種數(626 種)之 27.8%。保育類野生動物有 24 種。繁殖鳥類有鷺鷥、高蹺鴿、東方環頸鴿及小鷺鷥，曾發現花嘴鴨繁殖案例。
3. 茄萣濕地不僅為許多鳥類的重要覓食及棲息的棲地，亦可觀察到紅樹林海茄萣及欖李，目前已成為高雄地區重要環境教育、觀光遊憩景觀。
4. 濕地北側（公 12 及鹽田區北側）主要水源為雨水，鹽田區南側有水門可與海水相聯通，需要人為操作經營管理；公 15 已規劃成淡水池塘、感潮區、淺水區、紅樹林水道及開放林區，未來茄萣濕地可維持濕地生態功能及多樣性。
5. 茄萣濕地乃早期竹滬鹽田之遺址，具有歷史文化意義。

四、明智利用構想

表 5-1、茄萣重要濕地明智利用檢核表

	適時(A)	適地(B)	適量(C)	適性(D)
1.生物資源				
1.1 重要指標物種	1.1.A.1 出現時間為何？	1.1.B.1 出現地點、棲地性質為何？	1.1.C.1 目前生物監測數量？	1.1.D.1 目前使用該物種方式為何？
A.水鳥	夏季有高蹺鴿、東方環頸鴿及小鷺鷥等水鳥及小雲雀繁殖； 冬季有瀕危黑面琵鷺及雁鴨，春秋候鳥遷移季有小燕鷗等保育類。	水鳥高蹺鴿及東方環頸鴿在舊鹽田及填土區田埂及碎石堆繁殖； 黑面琵鷺在收成後魚塭區及濕地內覓食，也在濕地內休息及夜棲。	高蹺鴿 200 隻，東方環頸鴿有 300 隻，有 30~40 對族群在此營巢。 黑面琵鷺 200 隻在此棲息(含夜棲)，且提供食源讓部份族群在此覓食。	鳥類為生態旅遊賞鳥及生態教育資源，亦為食物鏈的上層，可檢驗生態保育效果。
B.紅樹林	紅樹林全年生長。提供鷺科黃頭鷺等鳥類營巢，也是長腳蜘蛛的棲地。	位於濕地北側排水渠道及竹滬鹽灘排水兩側。北邊茄萣大排雨水下水道 K	以海茄萣為最多，次為欖李。曾紀錄到紅海欖，目前無發現。北側紅樹林	紅樹林可提供生物棲息，及環境教育資源。鷺鷥繁殖成功與否可檢驗生態

	適時(A)	適地(B)	適量(C)	適性(D)
		支幹線及茄苳都市計畫區內的鹽田區有鷺鷥營巢區。南邊公 15 的東側及感潮溝渠有新的幼苗。	有鷺鷥約 100 巢，包括黃頭鷺、小白鷺、中白鷺及夜鷺等。	保育效果。
	1.1.A.2 預計保育時間為何？	1.1.B.2 預計保育範圍為何？	1.1.C.2 未來保育目標數量？	1.1.D.2 未來使用該物種方式為何？
	生態復育區全年(包含地棲性水鳥及鷺鷥巢區，春季夏季水鳥繁殖，秋冬季黑面琵鷺度冬)。	生態復育區及地棲性水鳥繁殖區及鷺鷥營巢區。	公 15 內靠外溝仔排水新增一處鷺鷥營巢區，地棲性水鳥繁殖區，提供東方環頸鴿、雁鴨、蒼鷺及黑面琵鷺覓食區。	於外圍適當地點進行解說及環境教育等。
1.2 保護傘指標物種	1.2.A.1 出現時間為何？	1.2.B.1 出現地點、棲地性質為何？	1.2.C.1 目前生物監測數量？	1.2.D.1 目前使用該物種方式為何？
黑面琵鷺(冬)及高蹺鴿(夏)	黑面琵鷺(冬 10 月至隔年 5 月)及高蹺鴿(春 4 月至夏 8 月)	主要於公 12 中間、公 15 感潮池及鹽田區南側覓食與棲息。	高蹺鴿 200 隻，黑面琵鷺 200 隻。	觀賞、解說及環境教育。
	1.2.A.2 預計保育時間為何？	1.2.B.2 預計保育範圍為何？	1.2.C.2 未來保育目標數量？	1.2.D.2 未來使用該物種方式為何？
	度冬期	全區	有 40 對的高蹺鴿營巢，有 100 隻以上黑面琵鷺棲息。	觀賞、解說、環境教育及科研。
2.水資源				
2.1 水質與水量	2.1.A.1 目前抽取(排放)季節或時間為何？	2.1.B.1 目前抽取(排放)地點為何？	2.1.C.1 目前抽取量為何？	2.1.D.1 目前水質為何？
	除鹽田區南邊及公 15 的 P2 及 P3 池塘外，全區靠雨季降雨(高雄氣象站與台南氣象站平均年降雨量為 1,885 mm 及 1,698	公 12 北邊金盾橋邊有 4 隻溢流管，提供雨季水量過多時，溢流至茄苳大排。另外有魚塭引水	魚塭引水約有 20,000 立方公尺	依茄苳生態文化協會所做生態監測調查：鹽田區水質較差，水體之鹽度及電導度均較高。

	適時(A)	適地(B)	適量(C)	適性(D)
	mm)，平均年蒸發量為 1,542 mm。			
	2.1.A.2 未來允許抽取（排放）季節或時間為何？	2.1.B.2 未來允許抽取（排放）地點為何？	2.1.C.2 經計算後，允許抽取量為何？	2.1.D.2 未來水質管理目標為何？
	鹽田區及公 15 允許少量生活及養殖廢水排入。	無適當地點	—	降雨儘量留存於公 12 及公 15 淡水池塘內，避免全區乾枯。
2.2 溫度	2.2.A.1 目前排放季節或時間為何？	2.2.B.1 目前排放地點為何？	—	2.2.D.1 目前平均水溫為何？
	目前無廢熱排放	維持無廢熱排放	—	因為水淺，曬太陽後水溫立即上升，故夏季 26~35°C，冬季 10~26°C
	2.2.A.2 未來允許排放季節或時間為何？	2.2.B.2 未來允許排放地點為何？	—	2.2.D.2 未來允許排放水溫為何？
	全區禁止廢熱排放	全區禁止廢熱排放	—	維持現況，全區禁止廢熱排放
2.3 水利	2.3.A.1 目前取排水之季節為何？	2.3.B.1 目前取排水之設施為何？	2.3.C.1 目前設施現況為何？	2.3.D.1 目前設施使用強度為何？
	乾季開門開放	公 12 有 4 個溢流涵管，公 15 有 2 個水閘門，鹽田區有一閘門及其南邊與土人溝排水間連通	各區水閘門應經常維護	水利單位於鹽田區設置水閘門，水位過高將使黑面琵鷺喪失主要覓食區，建議修改成雨季後水位可控制，使春季時水位能下降至 20 公分以下。
3.土地	3.1.A.1 目前現況使用時間為何？	3.1.B.1 目前現況使用地點（範圍）為何？	3.1.C.1 目前現況使用強度為何？	3.1.D.1 目前現況使用類型為何？
	1-1 道路北側有環教設施全年使用	環保回收停車場約 2~5 公頃，1-1 道路北側有環教設施。	環教與生態活動盡量集中在 1-1 道路北側	觀賞、解說、環境教育。
	3.1.A.2 未來允許明智利用時間為何？	3.1.B.2 未來允許明智利用地點(範圍)為何？	3.1.C.2 未來允許明智利用強度為何？	3.1.D.2 未來允許明智利用類型為何？

	適時(A)	適地(B)	適量(C)	適性(D)
	全年使用	一般區可做為經營管理及民眾活動，人為活動主要維持於1-1道路兩側。	禁止捕魚及野放其他外來種動物，尤其鬥魚、線鱧、吳郭魚、豹紋翼甲鯰、三星毛足鱸等。	觀賞、解說、環境教育及科研等。

四、管理策略

(一)委託地方認養經營

依據「高雄市公園管理自治條例」第三條與第十二條，公園綠地得委由個人、法人、機關（構）或團體經營管理或認養，並依據「高雄市公園認養及委託經營管理辦法」提出申請。茄萣濕地可在部分設施或棲地改善措施完工後，採取部分認養或全區認養模式，推動濕地保育利用。所謂部分認養，乃將設施（賞鳥亭、教育中心）、活動（宣導活動、環教活動）或勞務（調查監測、巡守）等工作項目分別委託相關單位或民間社團辦理。所謂全區認養，乃將茄萣濕地之所有相關設施管理、活動與勞務統整由相關單位或民間社團認養。茄萣濕地初期可採部分認養的方式，與在地社團或社區合作甚至簽定認養契約書，以利推動後續保育工作。

(二)濕地經營策略

藉由在地認養，由行動中進行社區培力，可培養社區再生之能量。地方認養可進一步推動的工作包括：

1. 鹽田區南側中央的紅樹林水鳥棲地（包含繁殖），除民眾掃墓行為外不得騷擾。水域水位控制應保留至少 10 公分水位，最高不超過 50 公分，供水鳥使用，不得完全排乾。
2. 公 12 及鹽田區北側應維護棲地品質，營造不同水深以提供各種鳥類棲息利用。為保護野生物繁殖及幼雛不受干擾，可視經費充裕與否、生態狀況及保育需求施作圍籬，以杜絕流浪狗或民眾侵入騷擾。
3. 公 15 以營造黑面琵鷺、高蹺鴉及東方環頸鴉等濕地水鳥之生態棲地環境為主要標的。復育區四周構築潮溝與綠籬，復育紅樹林及苦林盤等紅樹伴生植物，區內潮溝可與茄萣大排及外溝仔排水相通，提供招潮蟹棲息空間，海漂種子及水生物也可隨潮汐自由進出。利用區內池塘、淺灘於雨季儲水，以做為乾旱末期之生態用水。

4. 除提供生物棲地環境、生態觀察監測的空間外，亦規劃周邊部分區域做為生態服務區，提供民眾、遊客日常休閒、遊憩的開放場域。並設置解說教育中心，除提供遊客遊憩的基本服務外，並提供生態研究空間，供監測保育人員常駐研究與觀測水鳥動態，營造休閒與教育共存的濕地空間。
5. 應推動環境教育活動及社區參與工作，加強溝通、合作及協調。
6. 濕地應定期執行生態與水質監測及水文巡視，遇有棲地管理問題應召開會議商討，各種環境監測及會議資料應留存主管單位建檔且資訊公開。

五、管理單位

主管單位：高雄市政府工務局

認養單位：可徵詢地方社區或社團意願

附件一、地籍清冊

編號	縣市	行政區	段	小段	地號	所有權人	管理機關	權力範圍	面積(m ²)	備註
1	高雄市	茄萣區	正順段		00010002	中華民國	財政部國有財產署	全部	1896.67	
2	高雄市	茄萣區	正順段		00010024	中華民國	財政部國有財產署	全部	102722.1	
3	高雄市	茄萣區	正順段		00010025	中華民國	財政部國有財產署	全部	50697.29	
4	高雄市	茄萣區	正順段		00010026	中華民國	財政部國有財產署	全部	38251.26	
5	高雄市	茄萣區	正順段		00010027	中華民國	財政部國有財產署	全部	34491.61	
6	高雄市	茄萣區	正順段		00010028	中華民國	財政部國有財產署	全部	22398.05	
7	高雄市	茄萣區	正順段		00010029	中華民國	財政部國有財產署	全部	22247.9	
8	高雄市	茄萣區	正順段		00010033	中華民國	財政部國有財產署	全部	7012.08	
9	高雄市	茄萣區	正順段		00010035	中華民國	財政部國有財產署	全部	3750.43	
10	高雄市	茄萣區	正順段		00010036	中華民國	財政部國有財產署	全部	3603.18	
11	高雄市	茄萣區	正順段		00010037	中華民國	財政部國有財產署	全部	3558.29	
12	高雄市	茄萣區	正順段		00010038	中華民國	財政部國有財產署	全部	3463.17	
13	高雄市	茄萣區	正順段		00010040	中華民國	財政部國有財產署	全部	3143.94	
14	高雄市	茄萣區	正順段		00010041	中華民國	財政部國有財產署	全部	3091.61	
15	高雄市	茄萣區	正順段		00010042	中華民國	財政部國有財產署	全部	3078.34	
16	高雄市	茄萣區	正順段		00010044	中華民國	財政部國有財產署	全部	2669.78	
17	高雄市	茄萣區	正順段		00010046	中華民國	財政部國有財產署	全部	2622.77	
18	高雄市	茄萣區	正順段		00010047	中華民國	財政部國有財產署	全部	1770.74	
19	高雄市	茄萣區	正順段		00010050	中華民國	財政部國有財產署	全部	1474.09	
20	高雄市	茄萣區	正順段		00010052	中華民國	財政部國有財產署	全部	987.04	
21	高雄市	茄萣區	正順段		00010057	中華民國	財政部國有財產署	全部	0.29	
22	高雄市	茄萣區	正順段		00010058	中華民國	財政部國有財產署	全部	60786.45	
23	高雄市	茄萣區	正順段		00010078	中華民國	財政部國有財產署	全部	54.98	
24	高雄市	茄萣區	正順段		00030000	中華民國	財政部國有財產署	全部	13569.24	
25	高雄市	茄萣區	正順段		00030001	中華民國	財政部國有財產署	全部	6162.05	
26	高雄市	茄萣區	正順段		00030002	中華民國	財政部國有財產署	全部	4471.01	
27	高雄市	茄萣區	正順段		00030005	中華民國	財政部國有財產署	全部	1194.92	
28	高雄市	茄萣區	正順段		00030006	中華民國	財政部國有財產署	全部	992.29	
29	高雄市	茄萣區	正順段		00030010	中華民國	財政部國有財產署	全部	144.18	
30	高雄市	茄萣區	正順段		00030011	中華民國	財政部國有財產署	全部	114.61	
31	高雄市	茄萣區	正順段		00030012	中華民國	財政部國有財產署	全部	65.24	
32	高雄市	茄萣區	正順段		00040002	中華民國	財政部國有財產署	全部	38.79	
33	高雄市	茄萣區	正順段		00040003	中華民國	財政部國有財產署	全部	38.67	

編號	縣市	行政區	段	小段	地號	所有權人	管理機關	權力範圍	面積(m ²)	備註
34	高雄市	茄萣區	正順段		00040004	中華民國	財政部國有財產署	全部	164.05	
35	高雄市	茄萣區	正順段		00050000	中華民國	財政部國有財產署	全部	30379.07	
36	高雄市	茄萣區	正順段		00050001	中華民國	財政部國有財產署	全部	10282.91	
37	高雄市	茄萣區	正順段		00050002	中華民國	財政部國有財產署	全部	4135.17	
38	高雄市	茄萣區	正順段		00050003	中華民國	財政部國有財產署	全部	3119.69	
39	高雄市	茄萣區	正順段		00050004	中華民國	財政部國有財產署	全部	2846.78	
40	高雄市	茄萣區	正順段		00050006	中華民國	財政部國有財產署	全部	606.71	
41	高雄市	茄萣區	正順段		00050007	中華民國	財政部國有財產署	全部	367.63	
42	高雄市	茄萣區	正順段		00050010	中華民國	財政部國有財產署	全部	23.01	
43	高雄市	茄萣區	正順段		00050012	中華民國	財政部國有財產署	全部	12.75	
44	高雄市	茄萣區	正順段		00060000	中華民國	財政部國有財產署	全部	4033.11	
45	高雄市	茄萣區	正順段		00060001	中華民國	財政部國有財產署	全部	1797.81	
46	高雄市	茄萣區	正順段		00060002	中華民國	財政部國有財產署	全部	858.89	
47	高雄市	茄萣區	正順段		11190000	中華民國	財政部國有財產署	全部	788.25	
48	高雄市	茄萣區	正順段		11200000	中華民國	財政部國有財產署	全部	7809.22	
49	高雄市	茄萣區	成功段		01280000	中華民國	財政部國有財產署	全部	427.35	
50	高雄市	茄萣區	成功段		01300000	中華民國	財政部國有財產署	全部	4213.62	
51	高雄市	茄萣區	成功段		01310000	中華民國	財政部國有財產署	全部	13.35	
52	高雄市	茄萣區	成功段		01320000	中華民國	財政部國有財產署	全部	3678.43	
53	高雄市	茄萣區	成功段		01330000	中華民國	財政部國有財產署	全部	2425.91	
54	高雄市	茄萣區	成功段		01340000	中華民國	財政部國有財產署	全部	3461.08	
55	高雄市	茄萣區	成功段		01350000	中華民國	財政部國有財產署	全部	1240.85	
56	高雄市	茄萣區	成功段		01360000	中華民國	財政部國有財產署	全部	1004.08	
57	高雄市	茄萣區	成功段		01370000	中華民國	財政部國有財產署	全部	550.95	
58	高雄市	茄萣區	成功段		01380000	中華民國	財政部國有財產署	全部	251646.4	
59	高雄市	茄萣區	成功段		01380004	中華民國	財政部國有財產署	全部	17.63	
60	高雄市	茄萣區	成功段		01380005	中華民國	財政部國有財產署	全部	10.28	
61	高雄市	茄萣區	成功段		01380007	中華民國	財政部國有財產署	全部	14720.29	
62	高雄市	茄萣區	成功段		01390000	中華民國	財政部國有財產署	全部	3453.24	
63	高雄市	茄萣區	頂茄萣段		01110002	中華民國	財政部國有財產署	全部	2620.63	
64	高雄市	茄萣區	頂茄萣段		01110017	中華民國	財政部國有財產署	全部	13200	
65	高雄市	茄萣區	頂茄萣段		01110020	中華民國	財政部國有財產署	全部	3769.71	
66	高雄市	茄萣區	頂茄萣段		01110035	中華民國	財政部國有財產署	全部	7761.7	
67	高雄市	茄萣區	頂茄萣段		01110044	中華民國	財政部國有財產署	全部	1659.99	
68	高雄市	茄萣區	頂茄萣段		01110060	中華民國	財政部國有財產署	全部	1878.61	
69	高雄市	茄萣區	頂茄萣段		01110062	中華民國	財政部國有財產署	全部	1668.11	

編號	縣市	行政區	段	小段	地號	所有權人	管理機關	權力範圍	面積(m ²)	備註
70	高雄市	茄萣區	頂茄萣段		01110063	中華民國	財政部國有財產署	全部	484.87	
71	高雄市	茄萣區	頂茄萣段		01110076	中華民國	財政部國有財產署	全部	77.87	
72	高雄市	茄萣區	頂茄萣段		01110079	中華民國	財政部國有財產署	全部	344.86	
73	高雄市	茄萣區	頂茄萣段		01110086	中華民國	財政部國有財產署	全部	546	
74	高雄市	茄萣區	頂茄萣段		01110090	中華民國	財政部國有財產署	全部	6527.43	
75	高雄市	茄萣區	頂茄萣段		01150022	中華民國	財政部國有財產署	全部	207	
76	高雄市	茄萣區	頂茄萣段		01150023	中華民國	財政部國有財產署	全部	198	
77	高雄市	茄萣區	頂茄萣段		01150024	中華民國	財政部國有財產署	全部	35	
78	高雄市	茄萣區	頂茄萣段		01150025	中華民國	財政部國有財產署	全部	40	
79	高雄市	茄萣區	頂茄萣段		01150027	中華民國	財政部國有財產署	全部	151	
80	高雄市	茄萣區	正順段		00010003	中華民國	高雄市政府工務局	全部	23758.31	
81	高雄市	茄萣區	正順段		00010004	中華民國	高雄市政府工務局	全部	22784.8	
82	高雄市	茄萣區	正順段		00010005	中華民國	高雄市政府工務局	全部	20741.81	
83	高雄市	茄萣區	正順段		00010006	中華民國	高雄市政府工務局	全部	20494.69	
84	高雄市	茄萣區	正順段		00010007	中華民國	高雄市政府工務局	全部	19657.69	
85	高雄市	茄萣區	正順段		00010008	中華民國	高雄市政府工務局	全部	15778.29	
86	高雄市	茄萣區	正順段		00010009	中華民國	高雄市政府工務局	全部	15573.78	
87	高雄市	茄萣區	正順段		00010010	中華民國	高雄市政府工務局	全部	13990.95	
88	高雄市	茄萣區	正順段		00010011	中華民國	高雄市政府工務局	全部	12186.8	
89	高雄市	茄萣區	正順段		00010012	中華民國	高雄市政府工務局	全部	11059.68	
90	高雄市	茄萣區	正順段		00010013	中華民國	高雄市政府工務局	全部	9233.98	
91	高雄市	茄萣區	正順段		00010014	中華民國	高雄市政府工務局	全部	8665.48	
92	高雄市	茄萣區	正順段		00010015	中華民國	高雄市政府工務局	全部	3987.08	
93	高雄市	茄萣區	正順段		00010016	中華民國	高雄市政府工務局	全部	3930.28	
94	高雄市	茄萣區	正順段		00010017	中華民國	高雄市政府工務局	全部	893.87	
95	高雄市	茄萣區	正順段		00010018	中華民國	高雄市政府工務局	全部	3047.7	
96	高雄市	茄萣區	正順段		00010019	中華民國	高雄市政府工務局	全部	2855.51	
97	高雄市	茄萣區	正順段		00010020	中華民國	高雄市政府工務局	全部	2091.84	
98	高雄市	茄萣區	正順段		00010021	中華民國	高雄市政府工務局	全部	567.43	
99	高雄市	茄萣區	正順段		00010022	中華民國	高雄市政府工務局	全部	222.01	
100	高雄市	茄萣區	正順段		00010030	中華民國	高雄市政府工務局	全部	21656.23	
101	高雄市	茄萣區	正順段		00010031	中華民國	高雄市政府工務局	全部	18504.07	
102	高雄市	茄萣區	正順段		00010032	中華民國	高雄市政府工務局	全部	10292.04	
103	高雄市	茄萣區	正順段		00010039	中華民國	高雄市政府工務局	全部	3313.33	
104	高雄市	茄萣區	正順段		00010051	中華民國	高雄市政府工務局	全部	1028.16	
105	高雄市	茄萣區	正順段		00010053	中華民國	高雄市政府工務局	全部	764.78	

編號	縣市	行政區	段	小段	地號	所有權人	管理機關	權力範圍	面積(m ²)	備註
106	高雄市	茄萣區	正順段		00010061	中華民國	高雄市政府工務局	全部	1699.89	
107	高雄市	茄萣區	正順段		00010062	中華民國	高雄市政府工務局	全部	901.16	
108	高雄市	茄萣區	正順段		00010064	中華民國	高雄市政府工務局	全部	1092.53	
109	高雄市	茄萣區	正順段		00010065	中華民國	高雄市政府工務局	全部	3947.52	
110	高雄市	茄萣區	正順段		00010066	中華民國	高雄市政府工務局	全部	2665.31	
111	高雄市	茄萣區	正順段		00010067	中華民國	高雄市政府工務局	全部	7465.94	
112	高雄市	茄萣區	正順段		00010068	中華民國	高雄市政府工務局	全部	11931.92	
113	高雄市	茄萣區	正順段		00010069	中華民國	高雄市政府工務局	全部	1953.41	
114	高雄市	茄萣區	正順段		00010070	中華民國	高雄市政府工務局	全部	21151.5	
115	高雄市	茄萣區	正順段		00010071	中華民國	高雄市政府工務局	全部	5228.87	
116	高雄市	茄萣區	正順段		00010075	中華民國	高雄市政府工務局	全部	1749	
117	高雄市	茄萣區	正順段		00010077	中華民國	高雄市政府工務局	全部	217.42	
118	高雄市	茄萣區	頂茄萣段		01110003	中華民國	高雄市政府工務局	全部	30090.81	
119	高雄市	茄萣區	頂茄萣段		01110021	中華民國	高雄市政府工務局	全部	32.29	
120	高雄市	茄萣區	頂茄萣段		01110022	中華民國	高雄市政府工務局	全部	1244.26	
121	高雄市	茄萣區	頂茄萣段		01110023	中華民國	高雄市政府工務局	全部	2118.21	
122	高雄市	茄萣區	頂茄萣段		01110024	中華民國	高雄市政府工務局	全部	18651.12	
123	高雄市	茄萣區	頂茄萣段		01110025	中華民國	高雄市政府工務局	全部	371.04	
124	高雄市	茄萣區	頂茄萣段		01110026	中華民國	高雄市政府工務局	全部	13245.38	
125	高雄市	茄萣區	頂茄萣段		01110027	中華民國	高雄市政府工務局	全部	3393.21	
126	高雄市	茄萣區	頂茄萣段		01110028	中華民國	高雄市政府工務局	全部	24010.28	
127	高雄市	茄萣區	頂茄萣段		01110029	中華民國	高雄市政府工務局	全部	2251.57	
128	高雄市	茄萣區	頂茄萣段		01110030	中華民國	高雄市政府工務局	全部	48223	
129	高雄市	茄萣區	頂茄萣段		01110031	中華民國	高雄市政府工務局	全部	16773.38	
130	高雄市	茄萣區	頂茄萣段		01110032	中華民國	高雄市政府工務局	全部	10541.66	
131	高雄市	茄萣區	頂茄萣段		01110033	中華民國	高雄市政府工務局	全部	4315.99	
132	高雄市	茄萣區	頂茄萣段		01110034	中華民國	高雄市政府工務局	全部	36964.78	
133	高雄市	茄萣區	頂茄萣段		01110036	中華民國	高雄市政府工務局	全部	5040.47	
134	高雄市	茄萣區	頂茄萣段		01110037	中華民國	高雄市政府工務局	全部	919.68	
135	高雄市	茄萣區	頂茄萣段		01110038	中華民國	高雄市政府工務局	全部	3060.17	
136	高雄市	茄萣區	頂茄萣段		01110039	中華民國	高雄市政府工務局	全部	22344.4	
137	高雄市	茄萣區	頂茄萣段		01110040	中華民國	高雄市政府工務局	全部	3234.67	
138	高雄市	茄萣區	頂茄萣段		01110041	中華民國	高雄市政府工務局	全部	15910.72	
139	高雄市	茄萣區	頂茄萣段		01110042	中華民國	高雄市政府工務局	全部	361.3	
140	高雄市	茄萣區	頂茄萣段		01110043	中華民國	高雄市政府工務局	全部	254.42	
141	高雄市	茄萣區	頂茄萣段		01110045	中華民國	高雄市政府工務局	全部	142.86	

編號	縣市	行政區	段	小段	地號	所有權人	管理機關	權力範圍	面積(m ²)	備註
142	高雄市	茄萣區	頂茄萣段		01110046	中華民國	高雄市政府工務局	全部	620.14	
143	高雄市	茄萣區	頂茄萣段		01110047	中華民國	高雄市政府工務局	全部	6383.3	
144	高雄市	茄萣區	頂茄萣段		01110048	中華民國	高雄市政府工務局	全部	5224.16	
145	高雄市	茄萣區	頂茄萣段		01110049	中華民國	高雄市政府工務局	全部	11261.45	
146	高雄市	茄萣區	頂茄萣段		01110050	中華民國	高雄市政府工務局	全部	2174.34	
147	高雄市	茄萣區	頂茄萣段		01110051	中華民國	高雄市政府工務局	全部	1947.99	
148	高雄市	茄萣區	頂茄萣段		01110052	中華民國	高雄市政府工務局	全部	2236.68	
149	高雄市	茄萣區	頂茄萣段		01110053	中華民國	高雄市政府工務局	全部	5978.56	
150	高雄市	茄萣區	頂茄萣段		01110054	中華民國	高雄市政府工務局	全部	10692.54	
151	高雄市	茄萣區	頂茄萣段		01110055	中華民國	高雄市政府工務局	全部	23192.11	
152	高雄市	茄萣區	頂茄萣段		01110056	中華民國	高雄市政府工務局	全部	13072.56	
153	高雄市	茄萣區	頂茄萣段		01110057	中華民國	高雄市政府工務局	全部	13847.75	
154	高雄市	茄萣區	頂茄萣段		01110058	中華民國	高雄市政府工務局	全部	19430.84	
155	高雄市	茄萣區	頂茄萣段		01110059	中華民國	高雄市政府工務局	全部	811.34	
156	高雄市	茄萣區	頂茄萣段		01110064	中華民國	高雄市政府工務局	全部	10727.53	
157	高雄市	茄萣區	頂茄萣段		01110071	中華民國	高雄市政府工務局	全部	770.43	
158	高雄市	茄萣區	頂茄萣段		01110072	中華民國	高雄市政府工務局	全部	137.18	
159	高雄市	茄萣區	頂茄萣段		01110073	中華民國	高雄市政府工務局	全部	199.82	
160	高雄市	茄萣區	頂茄萣段		01110074	中華民國	高雄市政府工務局	全部	269.71	
161	高雄市	茄萣區	頂茄萣段		01110082	中華民國	高雄市政府工務局	全部	11798	
162	高雄市	茄萣區	頂茄萣段		01110083	中華民國	高雄市政府工務局	全部	1579	
163	高雄市	茄萣區	頂茄萣段		01150000	中華民國	高雄市政府工務局	全部	15527.9	
164	高雄市	茄萣區	頂茄萣段		01150001	中華民國	高雄市政府工務局	全部	18394.11	
165	高雄市	茄萣區	頂茄萣段		01150002	中華民國	高雄市政府工務局	全部	1752.32	
166	高雄市	茄萣區	頂茄萣段		01150003	中華民國	高雄市政府工務局	全部	13954.98	
167	高雄市	茄萣區	頂茄萣段		01150004	中華民國	高雄市政府工務局	全部	4583.73	
168	高雄市	茄萣區	頂茄萣段		01150005	中華民國	高雄市政府工務局	全部	14784.59	
169	高雄市	茄萣區	頂茄萣段		01150006	中華民國	高雄市政府工務局	全部	506.93	
170	高雄市	茄萣區	頂茄萣段		01150007	中華民國	高雄市政府工務局	全部	3434.24	
171	高雄市	茄萣區	頂茄萣段		01150008	中華民國	高雄市政府工務局	全部	2601.61	
172	高雄市	茄萣區	頂茄萣段		01150009	中華民國	高雄市政府工務局	全部	4.9	
173	高雄市	茄萣區	頂茄萣段		01150010	中華民國	高雄市政府工務局	全部	4071.47	
174	高雄市	茄萣區	頂茄萣段		01150011	中華民國	高雄市政府工務局	全部	3.22	
175	高雄市	茄萣區	頂茄萣段		01150012	中華民國	高雄市政府工務局	全部	23.81	
176	高雄市	茄萣區	頂茄萣段		01150013	中華民國	高雄市政府工務局	全部	87.68	
177	高雄市	茄萣區	頂茄萣段		01150014	中華民國	高雄市政府工務局	全部	334.46	

編號	縣市	行政區	段	小段	地號	所有權人	管理機關	權力範圍	面積(m ²)	備註
178	高雄市	茄萣區	頂茄萣段		01150015	中華民國	高雄市政府工務局	全部	164.38	
179	高雄市	茄萣區	頂茄萣段		01150016	中華民國	高雄市政府工務局	全部	1226.95	
180	高雄市	茄萣區	頂茄萣段		01150017	中華民國	高雄市政府工務局	全部	406.85	
181	高雄市	茄萣區	頂茄萣段		01150018	中華民國	高雄市政府工務局	全部	288.23	
182	高雄市	茄萣區	頂茄萣段		01150019	中華民國	高雄市政府工務局	全部	231.19	
183	高雄市	茄萣區	頂茄萣段		01150020	中華民國	高雄市政府工務局	全部	2201.66	
184	高雄市	茄萣區	頂茄萣段		01150021	中華民國	高雄市政府工務局	全部	517.85	
185	高雄市	茄萣區	頂茄萣段		01150026	中華民國	高雄市政府工務局	全部	309	
186	高雄市	茄萣區	頂茄萣段		01150028	中華民國	高雄市政府工務局	全部	3	
187	高雄市	茄萣區	頂茄萣段		01150029	中華民國	高雄市政府工務局	全部	168	
188	高雄市	茄萣區	頂茄萣段		01110087	中華民國	高雄市茄萣區公所	全部	4250	
189	高雄市	茄萣區	頂茄萣段		01110088	中華民國	高雄市茄萣區公所	全部	30	
190	高雄市	茄萣區	成功段		01400000	高雄市	高雄市政府經濟發展局	全部	9757.01	

權 號：

保存年限：

高雄市政府工務局 函

地址：80203高雄市苓雅區四維三路2號5樓
承辦單位：工務局工程企劃處
承辦人：魏啓玲
電話：07-3368333轉2254
傳真：07-3315313
電子信箱：chiling@kcg.gov.tw

受文者：本局工程企劃處

發文日期：中華民國105年5月27日

發文字號：高市工務工字第10534193600號

類別：普通件

密等及解密條件或保密期限：

附件：土地意願調查書各1份(隨文引入)

主旨：有關前函詢貴管納入「地方級暫定重要濕地範圍」一案，詳如說明，請查照。

說明：旨案，前委由崑山科技大學函送權管土地納入重要濕地意願調查書在案(105年5月9日崑科大環工字第1050005725號函，文諒達)，因「茄萣暫定重要濕地」範圍調整，爰重新函送「茄萣地方級暫定重要濕地土地所有權人意願調查書」；為利後續再評定作業，惠請協助辦理。

正本：財政部國有財產署

副本：本局工程企劃處

局長 趙建喬 出國
副局長 蘇志勳 代行

檔 號：
保存年限：

財政部國有財產署南區分署 函

地址：高雄市新興區中正三路25號18樓
聯絡方式：邱建豪 07-2293670#571

受文者：高雄市政府工務局

發文日期：中華民國105年6月16日
發文字號：台財產南管字第10500097110號
類別：普通件
密等及解密條件或保密期限：
附件：

主旨：貴局調查本署經管國有土地納入茄荳地方級暫定重要濕地
意願乙案，本分署無意見，請查照。

說明：依據本署105年6月1日台財產署管字第10500160990號書函
交下貴局105年5月27日高市工務工字第10534193600號函
及附件辦理。

正本：高雄市政府工務局

副本：

附件三、茄萣濕地生態資源名錄

鳥類名錄

			崑山大學	茄萣生態文化協會					薛美莉	
科名	中文名	學名	2012/7~ 2013/6	2011	2012	2013	2014	2015	2015	備註
雁鴨科 Anatidae										
	小天鵝	<i>Cygnus columbianus</i>							✓	
	尖尾鴨	<i>Anas acuta</i>	1491	1945	2065	417	1883	2068	✓	
	琵嘴鴨	<i>Anas clypeata</i>	7201	3251	3805	3667	6407	3726	✓	
	小水鴨	<i>Anas crecca</i>	2228	2769	2383	1381	2338	2247	✓	
	巴鴨	<i>Anas formosa</i>				1			✓	II
	赤頸鴨	<i>Anas penelope</i>	1137				1239	1410	✓	
	綠頭鴨	<i>Anas platyrhynchos</i>		13	2		3		✓	
	花嘴鴨	<i>Anas poecilorhyncha</i>	3				12	2	✓	
	白眉鴨	<i>Anas querquedula</i>	2101	609	829	356	640	196	✓	
	赤膀鴨	<i>Anas strepera</i>		3			5	3	✓	
	帆背潛鴨	<i>Aythya valisineria</i>							✓	
	青頭潛鴨	<i>Aythya baeri</i>					1	1	✓	
	紅頭潛鴨	<i>Aythya ferina</i>		14			58	108	✓	
	白眼潛鴨	<i>Aythya nyroca</i>							✓	
	鳳頭潛鴨	<i>Aythya fuligula</i>	166	434	192	75	185	297	✓	
	斑背潛鴨	<i>Aythya marila</i>		11	1	2	7	9	✓	
雉科 Phasianidae										
	鸕鶿	<i>Coturnix japonica</i>							✓	
	環頸雉	<i>Phasianus colchicus</i>					2		✓	II
鷺鷥科 Podicipedidae										
	冠鷺鷥	<i>Podiceps cristatus</i>	16		6				✓	
	黑頸鷺鷥	<i>Podiceps nigricollis</i>		2	1				✓	
	小鷺鷥	<i>Tachybaptus ruficollis</i>	481	510	537	377	427	228	✓	
鶴科 Ciconiidae										
	東方白鶴	<i>Ciconia boyciana</i>							✓	I
鷂科 Phalacrocoracidae										
	鷂	<i>Phalacrocorax carbo</i>	9	9	18	50	374	2637	✓	
鷺科 Ardeidae										
	大白鷺	<i>Ardea alba</i>	5252	1029	2549	2167	2730	2650	✓	
	蒼鷺	<i>Ardea cinerea</i>	4108	1415	1933	1160	1597	1700	✓	
	紫鷺	<i>Ardea purpurea</i>			1		1818	5	✓	

			崑山大學	茄萣生態文化協會					薛美莉	
科名	中文名	學名	2012/7~ 2013/6	2011	2012	2013	2014	2015	2015	備註
	大麻鷺	<i>Botaurus stellaris</i>					1		✓	
	黃頭鷺	<i>Bubulcus ibis</i>	1293	313	646	384	319	310	✓	
	小白鷺	<i>Egretta garzetta</i>	20330	8693	10887	8260	7052	4534	✓	
	栗小鷺	<i>Ixobrychus cinnamomeus</i>	86	28	32	29	17	19	✓	
	黃小鷺	<i>Ixobrychus sinensis</i>	87	41	68	52	40	41	✓	
	中白鷺	<i>Mesophoyx intermedia</i>	310	183	66	124	191	16	✓	
	唐白鷺	<i>Egretta eulophotes</i>							✓	II
	池鷺	<i>Ardeola bacchus</i>						4	✓	
	綠裳鷺	<i>Butorides striata</i>							✓	
	夜鷺	<i>Nycticorax nycticorax</i>	30149	11620	10808	9598	10049	11110	✓	
	黑冠麻鷺	<i>Gorsachius melanolophus</i>							✓	
鵜科 Threskiornithidae										
	埃及聖鵜	<i>Threskiornis aethiopicus</i>	497				323	994	✓	
	白琵鷺	<i>Platalea leucorodia</i>	15	4	2	9	6	7	✓	II
	黑面琵鷺	<i>Platalea minor</i>	1614	81	168	556	924	1012	✓	I
鴉科 Pandionidae										
	魚鷹	<i>Pandion haliaetus</i>	4		2	1			✓	II
鷹科 Accipitridae										
	大冠鷲	<i>Spilornis cheela</i>							✓	II
	鳳頭蒼鷹	<i>Accipiter trivirgatus</i>		1					✓	II
	黑翅鳶	<i>Elanus caeruleus</i>				1	7	11	✓	II
	東方澤鳶	<i>Circus spilonotus</i>	27			3	2		✓	II
	灰面鵟鷹	<i>Butastur indicus</i>							✓	II
	赤腹鷹	<i>Accipiter soloensis</i>							✓	II
	松雀鷹	<i>Accipiter virgatus</i>							✓	II
隼科 Falconidae										
	紅隼	<i>Falco tinnunculus</i>	1	2	5	6	1	4	✓	II
	遊隼	<i>Falco peregrinus</i>	4	6	7	7	6	1	✓	I
秧雞科 Rallidae										
	白腹秧雞	<i>Amaurornis phoenicurus</i>	30	10	13	7	1	4	✓	
	紅冠水雞	<i>Gallinula chloropus</i>	242	151	235	188	182	180	✓	
	白冠雞	<i>Fulica atra</i>	14				115	166	✓	
	緋秧雞	<i>Porzana fusca</i>		1					✓	
長腳鷸科 Recurvirostridae										
	高蹺鷸	<i>Himantopus himantopus</i>	6317	1309	2467	2400	3069	2607	✓	

			崑山大學	茄萣生態文化協會					薛美莉	
科名	中文名	學名	2012/7~ 2013/6	2011	2012	2013	2014	2015	2015	備註
	反嘴鵒	<i>Recurvirostra avosetta</i>	2056				529	1908	✓	
水雉科 Jacanidae										
	水雉	<i>Hydrophasianus chirurgus</i>		6	4		2	1	✓	II
鶺鴒科 Charadriidae										
	東方環頸鵒	<i>Charadrius alexandrinus</i>	68047	11816	25739	12544	5417	517	✓	
	小環頸鵒	<i>Charadrius dubius</i>	58				72	50	✓	
	蒙古鵒	<i>Charadrius mongolus</i>	294	33		2	1		✓	
	太平洋金斑鵒	<i>Pluvialis fulva</i>	240	247	86	443	123	314	✓	
	灰斑鵒	<i>Pluvialis squatarola</i>		1					✓	
	小瓣鵒	<i>Vanellus vanellus</i>				2	2		✓	
	跳鵒	<i>Vanellus cinereus</i>							✓	
	鐵嘴鵒	<i>Charadrius leschenaultii</i>							✓	
	東方紅胸鵒	<i>Charadrius veredus</i>							✓	
鶺鴒科 Scolopacidae										
	磯鶺鴒	<i>Actitis hypoleucos</i>	11	12	7	14	4	44	✓	
	翻石鶺鴒	<i>Arenaria interpres</i>		2					✓	
	尖尾濱鶺鴒	<i>Calidris acuminata</i>	4	5		64	1	8	✓	
	三趾濱鶺鴒	<i>Calidris alba</i>		2		6			✓	
	黑腹濱鶺鴒	<i>Calidris alpina</i>	4064	17	1040	985	211	159	✓	
	紅腹濱鶺鴒	<i>Calidris canutus</i>	16	1		3			✓	
	彎嘴濱鶺鴒	<i>Calidris ferruginea</i>	26	17	1040	956	2		✓	
	小濱鶺鴒	<i>Calidris minuta</i>		2						
	紅胸濱鶺鴒	<i>Calidris ruficollis</i>	1339	443	286	837	33	39	✓	
	長趾濱鶺鴒	<i>Calidris subminuta</i>		149	56		10		✓	
	丹氏濱鶺鴒	<i>Calidris temminckii</i>		3		8			✓	
	大濱鶺鴒	<i>Calidris tenuirostris</i>		5		15			✓	
	田鶺鴒	<i>Gallinago gallinago</i>	57	71	50	31	13	8	✓	
	寬嘴鶺鴒	<i>Limicola falcinellus</i>	16			7			✓	
	斑尾鶺鴒	<i>Limosa lapponica</i>			2	1	1		✓	
	黑尾鶺鴒	<i>Limosa limosa</i>	39		10	3			✓	
	小杓鶺鴒	<i>Numenius minutus</i>	8			3			✓	
	中杓鶺鴒	<i>Numenius phaeopus</i>		5			1		✓	

			崑山大學	茄萣生態文化協會					薛美莉	
科名	中文名	學名	2012/7~ 2013/6	2011	2012	2013	2014	2015	2015	備註
	流蘇鶺鴒	<i>Philomachus pugnax</i>	4			1			✓	
	黃足鶺鴒	<i>Tringa brevipes</i>		1		1		6	✓	
	鶴鶺鴒	<i>Tringa erythropus</i>	34		4	18	15		✓	
	鷹斑鶺鴒	<i>Tringa glareola</i>	49	73	49	77	33	55	✓	
	青足鶺鴒	<i>Tringa nebularia</i>	745	158	309	541	287	197	✓	
	小青足鶺鴒	<i>Tringa stagnatilis</i>	192	8	24	32	55	13	✓	
	赤足鶺鴒	<i>Tringa totanus</i>	53	8	18	11	12	2	✓	
	反嘴鶺鴒	<i>Xenus cinereus</i>	6			5			✓	
	大杓鶺鴒	<i>Numenius arquata</i>							✓	III
	白腰草鶺鴒	<i>Tringa ochropus</i>							✓	
	針尾鶺鴒	<i>Gallinago stenura</i>							✓	
	紅領瓣足鶺鴒	<i>Phalaropus lobatus</i>							✓	
燕鶺鴒科 Glareolidae										
	燕鶺鴒	<i>Glareola maldivarum</i>		4	4	2	2		✓	III
彩鶺鴒科 Rostratulidae										
	彩鶺鴒	<i>Rostratula benghalensis</i>	46	36	36	28	18	17	✓	II
三趾鶺鴒科 Turnicidae										
	棕三趾鶺鴒	<i>Turnix suscitator</i>					1		✓	特亞
鷗科 Laridae										
	黑腹燕鷗	<i>Chlidonias hybrida</i>	2992	207	1215	99	196	148	✓	
	白翅黑燕鷗	<i>Chlidonias leucopterus</i>	3	233	549	13	35	23	✓	
	紅嘴鷗	<i>Chroicocephalus ridibundus</i>				1			✓	
	鷗嘴燕鷗	<i>Gelochelidon nilotica</i>		3	6	40	1		✓	
	裏海燕鷗	<i>Hydroprogne caspia</i>	10					1	✓	
	銀鷗	<i>Larus argentatus</i>			2				✓	
	黑尾鷗	<i>Larus crassirostris</i>			18		16		✓	
	灰背鷗	<i>Larus schistisagus</i>			2				✓	
	燕鷗	<i>Sterna hirundo</i>	3	8	3	2	2		✓	
	小燕鷗	<i>Sternula albifrons</i>	73	146	17	107	15	42	✓	II
	海鷗	<i>Larus canus</i>							✓	
	鳳頭燕鷗	<i>Thalasseus bergii</i>							✓	II
鳩鴿科 Columbidae										
	野鴿	<i>Columba</i>	482	390	551	684	557	812	✓	
	金背鳩	<i>Streptopelia orientalis</i>							✓	特亞

			崑山大學	茄萣生態文化協會					薛美莉	
科名	中文名	學名	2012/7~ 2013/6	2011	2012	2013	2014	2015	2015	備註
	紅鳩	<i>Streptopelia tranquebarica</i>	514	91	132	96	128	184	✓	
	珠頸斑鳩	<i>Streptopelia chinensis</i>	510	75	138	147	148	203	✓	
杜鵑科 Cuculidae										
	番鵑	<i>Centropus bengalensis</i>						1		
	鷹鵑	<i>Hierococcyx sparverioides</i>							✓	
	北方中杜鵑	<i>Cuculus optatus</i>							✓	
草鴉科 Tytonidae										
	短耳鴉	<i>Asio flammeus</i>		1				1	✓	II
夜鷹科 Caprimulgidae										
	台灣夜鷹	<i>Caprimulgus affinis</i>					10	6		特亞
雨燕科 Apodidae										
	叉尾雨燕	<i>Apus pacificus</i>							✓	
	小雨燕	<i>Apus nipalensis</i>	27	39	163	1	35	11	✓	特亞
翠鳥科 Alcedinidae										
	翠鳥	<i>Alcedo atthis</i>	282	41	75	87	73	83	✓	
鬚鴉科 Megalaimidae										
	五色鳥	<i>Megalaima nuchalis</i>							✓	特亞
啄木鳥科 Picidae										
	小啄木	<i>Dendrocopos canicapillus</i>				1	4	1	✓	
伯勞科 Laniidae										
	紅尾伯勞	<i>Lanius cristatus</i>	84	35	39	52	32	34	✓	III
	棕背伯勞	<i>Lanius schach</i>	41	25	32	21	16	18	✓	
卷尾科 Dicruridae										
	大卷尾	<i>Dicrurus macrocercus</i>	13	13	18	11	11	15	✓	特亞
鴉科 Corvidae										
	樹鴉	<i>Dendrocitta formosae</i>	5	3	3	8	11	16	✓	特亞
	喜鵲	<i>Pica pica</i>	427	156	173	104	97	129	✓	
	灰喜鵲	<i>Cyanopica cyanus</i>				1	3		✓	
百靈科 Alaudidae										
	小雲雀	<i>Alauda gulgula</i>	193	99	54	85	74	53	✓	
燕科 Hirundinidae										
	棕沙燕	<i>Riparia paludicola</i>	12	13	45	66	583	837	✓	
	家燕	<i>Hirundo rustica</i>	301	104	136	95	178	153	✓	
	洋燕	<i>Hirundo tahitica</i>	795	515	1066	727	781	906	✓	

			崑山大學	茄萣生態文化協會					薛美莉	
科名	中文名	學名	2012/7~ 2013/6	2011	2012	2013	2014	2015	2015	備註
	赤腰燕	<i>Cecropis striolata</i>	770	193	308	223	423	274	✓	
鶇科 Pycnonotidae										
	白頭翁	<i>Pycnonotus sinensis</i>	920	519	403	340	291	476	✓	特亞
	紅嘴黑鶇	<i>Hypsipetes leucocephalus</i>							✓	特亞
樹鶇科 Cettiidae										
	遠東樹鶇	<i>Cettia canturians</i>	1	5	1	3	5	10	✓	
柳鶇科 Phylloscopidae										
	極北柳鶇	<i>Phylloscopus borealis</i>		1	4	1		4	✓	
葦鶇科 Acrocephalidae										
	東方大葦鶇	<i>Acrocephalus orientalis</i>	4	4	5	4	10	1	✓	
扇尾鶇科 Cisticolidae										
	黃頭扇尾鶇	<i>Cisticola exilis</i>		3						特亞
	棕扇尾鶇	<i>Cisticola juncidis</i>	196	63	79	67	42	72	✓	
	灰頭鶴鶇	<i>Prinia flaviventris</i>	457	92	138	211	144	77	✓	
	褐頭鷓鶇	<i>Prinia inornata</i>	1288	822	760	698	571	531	✓	特亞
繡眼科 Zosteropidae										
	綠繡眼	<i>Zosterops japonicus</i>	160	97	270	114	145	110	✓	
鶇科 Muscicapidae										
	鵲鶇	<i>Copsychus saularis</i>	1			2	2	7	✓	
	野鶇	<i>Luscinia calliope</i>	13	1	4			90		
	黃尾鶇	<i>Phoenicurus auroreus</i>	40	4	2	10	3	11	✓	
	藍磯鶇	<i>Monticola solitarius</i>		2	1	1			✓	
鶇科 Turdidae										
	黑鶇	<i>Turdus merula</i>						1		
	赤腹鶇	<i>Turdus chrysolaus</i>	8			4			✓	
	白眉鶇	<i>Turdus obscurus</i>						1		
	白腹鶇	<i>Turdus pallidus</i>							✓	
八哥科 Sturnidae			20							
	白尾八哥	<i>Acridotheres javanicus</i>	126	100	102	118	145	352	✓	
	家八哥	<i>Acridotheres tristis</i>	105	13	53	65	40	66	✓	
	泰國八哥	<i>Acridotheres grandis</i>			12	63	13			
	絲光椋鳥	<i>Sturnus sericeus</i>			1				✓	
	灰背椋鳥	<i>Sturnia sinensis</i>	5	13	11	52		23	✓	
	灰頭椋鳥	<i>Sturnia malabarica</i>	10			14	144	39	✓	
	黑領椋鳥	<i>Gracupica nigricollis</i>							✓	

			崑山大學	茄萣生態文化協會					薛美莉	
科名	中文名	學名	2012/7~ 2013/6	2011	2012	2013	2014	2015	2015	備註
	小椋鳥	<i>Sturnia philippensis</i>							✓	
	灰椋鳥	<i>Sturnus cineraceus</i>							✓	
鵲科 Motacillidae										
	東方黃鵲	<i>Motacilla tschutschensis</i>	1206	548	341	275	162	224	✓	
	白鵲	<i>Motacilla alba</i>		3	1	1	7	6	✓	
	灰鵲	<i>Motacilla cinerea</i>					1		✓	
	大花鵲	<i>Anthus richardi</i>	1	3	3	2	5	9	✓	
	黃腹鵲	<i>Anthus rubescens</i>		3	3				✓	
	白背鵲	<i>Anthus gustavi</i>							✓	
	赤喉鵲	<i>Anthus cervinus</i>	6	102	15	4			✓	
鷓科 Emberizidae										
	黑臉鷓	<i>Emberiza spodocephala</i>		2					✓	
麻雀科 Passeridae										
	麻雀	<i>Passer montanus</i>	2436	685	974	581	623	620	✓	
梅花雀科 Estrildidae										
	斑文鳥	<i>Lonchura punctulata</i>	66	96	99	180	223	70	✓	
王鷓科 Monarchidae										
	黑枕藍鷓	<i>Hypothymis azurea</i>							✓	特亞

資料來源：崑山科大 2012-2013 現地調查。茄萣生態文化協會 2011-2015 濕地保育行動計畫-茄萣濕地生態環境調查及巡守監測計畫正式調查名錄。薛美莉主任(2015)整理高雄市野鳥學會與茄萣生態文化協會多年在茄萣的觀察。

註：數量表示年度累積。保育等級 I 表示瀕臨絕種野生動物；II 表示珍貴稀有野生動物；III 表示其他應予保育之野生動物。

大型底棲動物及魚蝦名錄

科名	中文名	學名	2009	2011	2012	2013	2015	合計
Nereidae 沙蠶科								
	腺帶刺沙蠶	<i>Neanthes glandicineta</i>	3	60	78	248	1	390
Sabellidae 纓鰓蟲科								
	纓鰓蟲科	Sabellidae		21	12	21		54
Thiaridae 錐蝟科								
	流紋蝟	<i>Thiara riqueti</i>	149	4126	1363	1576		7214
Thiaridae 塔蝟科								
	栓海蝟	<i>Cerithidea cingulata</i>	5			14		19
	錐蝟	<i>Stenomelania plicaria</i>		2				2
	斑蝟	<i>Melanoides maculata</i>		109	17	36		162
	瘤蝟	<i>Tarebia granifera</i>	173	20	1236	755	129	2313
	塔蝟	<i>Thiara scabra</i>		15	548	81	12	656
	網蝟	<i>Thiara tuberculata</i>	335	103	37	16	2	493
Lymnaeidae 錐實螺科								
	台灣椎實螺	<i>Auricularia swinhoei</i>			2			2
Ampullariidae 福壽螺科								
	福壽螺*	<i>Ampullarius canaliculatus</i>	4	99	201	100	29	433
Scaphandridae 粗米螺科								
	褐皮粗米螺	<i>Didontoglossa koyasensis</i>	2	1	1	3		7
Planorbidae 扁蝟科								
	圓口扁蝟	<i>Gyraulus spirillus</i>		19	54	306	117	496
	東京扁蝟	<i>Gyraulus tokyoensis</i>				14		14
Hydrobiidae 釘螺科								
	微小扁釘螺	<i>Clenchiella cf. microscopica</i>		7	34	8	1	50
Laternulidae 薄殼蛤科								
	台灣波浪蛤	<i>Lyonsia taiwanica</i>	1	414	285	121	12	833
Stenothyridae 狹口螺科								
	台灣粟螺	<i>Stenothyra</i>			28	85	279	392
	車鼓粟螺	<i>Stenothyra chilkaensis</i>	1	2289	249	94		2633
	光滑粟螺	<i>Stenothyra glabra</i>		508	937	295	87	1827
Dreissenidae 似殼菜蛤科								
	似殼菜蛤	<i>Mytilopsis sallei</i>					61	61
Ephemeroptera 蜉蝣目								
	未知科 (L)	Ephemeroptera			6	4		10
Libellulidae 蜻蛉科								
	蜻蛉科 (L)	Libellulidae		7	5	24	7	43

科名	中文名	學名	2009	2011	2012	2013	2015	合計
Coenagrionidae 細蟴科								
	細蟴科	Coenagrionidae			8	37	37	82
Corixidae 水蝽科								
	水蝽科 sp.1	Corixidae		2	50	88	16	156
Saldidae 跳蝽科								0
	跳蝽科 sp.1	Saldidae					1	1
Notonectidae 松藻蟲科								
	仰泳椿	<i>Notonecta triguttata</i>	204			3	3	210
Chironomidae 搖蚊科								
	搖蚊科 (L)	Chironomidae	97	2	3	86	7	195
Belostomatidae 負蝽科								
	田蟹	<i>Lethocerus indicus</i>	1		1			2
Hydrophilidae 牙蟲科								
	大員牙蟲(L)	<i>Berosus tayouanus</i>		2	1	1	33	37
	大員牙蟲(A)	<i>Berosus tayouanus</i>					3	3
	牙蟲科 (A)	<i>Cernitis</i> sp.	7					7
	牙蟲科 (L)	<i>Cernitis</i> sp.	42					42
	大黑牙蟲 (L)	sp.				1		1
	大黑牙蟲 (A)	sp.				1	3	4
Nepidae 蠍蝽科								
	水螳螂	<i>Ranatra</i> sp.					2	2
Odonata 蜻蛉目								
	水蜚	Odonata	11					11
Odeicerotidae 合眼鈎蝦科								
	合眼鈎蝦科	Odeicerotidae		24	2	9		35
Candonidae 螢光介蟲科								
	半圓異殼介形蟲	<i>Heterocypris van</i>		1	81	1	144	227
Palaemonidae 長臂蝦科								
	秀麗白蝦	<i>Exopalaemon modestus</i>	2	93				95
	日本沼蝦	<i>Macrobrachium nipponense</i>		135	62	4	87	288
	中華多齒新米蝦	<i>Neocaridina denticulata sinensis</i>		3	3			6
	脊尾白蝦	<i>Exopalaemon carinicauda</i>	2	4		15		21
Atyidae 匙指蝦科								
	新米蝦屬	<i>Neocaridin</i> sp.1		1				1
	長額米蝦	<i>Caridina</i> cf. <i>longirostris</i>			20	29	100	149
Cichlidae 慈鯛科								

科名	中文名	學名	2009	2011	2012	2013	2015	合計
	吳郭魚苗*	Cichlidae	23	7	7	3	3	43
Gobiidae 鰕虎科								
	金黃叉舌鰕虎	<i>Glossogobius aureus</i>			6	1	7	14
	點帶叉舌鰕虎	<i>Glossogobius olivaceus</i>					3	3
	爪哇擬鰕虎	<i>Pseudogobius javanicus</i>			1	1		2
	斑尾刺鰕虎	<i>Acanthogobius ommaturus</i>					1	1
	曙首厚唇鯊	<i>Awaous melanocephalus</i>						
	清尾鰕鰻	<i>Mugilogobius cavifrons</i>					45	45
	鰕虎科	Gobiidae sp.		9		5	2	16
Poeciliidae 鱒魚科								
	大肚魚*	<i>Gambusia affinis</i>		5	22	23	8	58

資料來源：崑山科大 2012-2013 現地調查。茄萣生態文化協會 2011-2015 濕地保育行動計畫-茄萣濕地生態環境調查及巡守監測計畫正式調查名錄。*為外來種。

魚類名錄

			註
Cypriniformes 鯉形目			
	Cyprinidae 鯉科		
		<i>Cyprinus carpio carpio</i> 鯉魚	
Cyprinodontiformes 鱒形目			
	Poeciliidae 花鱒科		
		<i>Gambusia affinis</i> 食蚊魚	外來種
Perciformes 鱸形目			
	Channidae 鱧科		
		<i>Channa striata</i> 線鱧	外來種
	Cichlidae 麗魚科		
		<i>Oreochromis mossambicus</i> 莫三比克口孵非鯽	外來種
		<i>Oreochromis</i> sp.	外來種
	Gobiidae 鰕虎科		
		<i>Mugilogobius</i> sp.	
		<i>Rhinogobius giurinus</i> 極樂吻鰕虎	
		<i>Glossogobius aureus</i> 金黃叉舌鰕虎	
		<i>Pseudogobius javanicus</i> 爪哇擬鰕虎	
Gonorhynchiformes 鼠鱈目			
	Chanidae 鼠目魚科		
		<i>Chanos Chanos</i> 鼠目魚	

料來源：薛美莉（2015），茄萣暫定重要濕地(地方級)分析報告書。

植物名錄

科名	中文科名	學名	中名	草本	木本
Aizoaceae	番杏科	<i>Sesuvium portulacastrum</i> (L.) L.	海馬齒	✓	
Amaranthaceae	莧科	<i>Achyranthes aspera</i> L. var. <i>indica</i> L.	印度牛膝	✓	
Amaranthaceae	莧科	<i>Alternanthera sessilis</i> (L.) R. Brown	蓮子草	✓	
Anacardiaceae	漆樹科	<i>Schinus terebinthifolius</i> Raddi	巴西胡椒木		✓
Asteraceae	菊科	<i>Bidens pilosa</i> L. var. <i>radiata</i> Sch. Bip.	大花咸豐草	✓	
Asteraceae	菊科	<i>Pluchea carolinensis</i> (Jacq.) G. Don	美洲闊苞菊	✓	
Asteraceae	菊科	<i>Pluchea indica</i> (L.) Less.	鯽魚膽	✓	
Basellaceae	落葵科	<i>Basella alba</i> L.	落葵	✓	
Chenopodiaceae	藜科	<i>Suaeda nudiflora</i> (Willd.) Moq.	裸花鹼蓬	✓	
Combretaceae	使君子科	<i>Lumnitzera racemosa</i> Willd.	欖李(NT)		✓
Combretaceae	使君子科	<i>Terminalia catappa</i> L.	欖仁		✓
Convolvulaceae	旋花科	<i>Ipomoea cairica</i> (L.) Sweet	槭葉牽牛	✓	
Convolvulaceae	旋花科	<i>Ipomoea obscura</i> (L.) Ker-Gawl.	野牽牛	✓	
Convolvulaceae	旋花科	<i>Ipomoea pes-caprae</i> (L.) R. Br. subsp. <i>brasiliensis</i> (L.) Oostst.	馬鞍藤	✓	
Convolvulaceae	旋花科	<i>Operculina turpethum</i> (L.) S. Manso	盒果藤	✓	
Euphorbiaceae	大戟科	<i>Chamaesyce serpens</i> (Kunth) Small	葡根大戟	✓	
Fabaceae	豆科	<i>Leucaena leucocephala</i> (Lam.) de Wit	銀合歡		✓
Fabaceae	豆科	<i>Sesbania cannabiana</i> (Retz.) Poir	田菁	✓	
Fabaceae	豆科	<i>Vigna marina</i> (Burm.) Merr.	濱豇豆	✓	
Malvaceae	錦葵科	<i>Abutilon indicum</i> (L.) Sweet	冬葵子	✓	
Meliaceae	楝科	<i>Melia azedarach</i> L.	楝		✓
Menispermaceae	防己科	<i>Cocculus orbiculatus</i> (L.) DC.	木防己	✓	
Moraceae	桑科	<i>Broussonetia papyrifera</i> (L.) L'Herit. ex Vent.	構樹		✓
Passifloraceae	西番蓮科	<i>Passiflora foetida</i> L. var. <i>hispida</i> (DC. ex Triana & Planch.) Killip	毛西番蓮	✓	
Verbenaceae	馬鞭草科	<i>Avicennia marina</i> (Forssk.) Vierh.	海茄冬		✓
Verbenaceae	馬鞭草科	<i>Clerodendrum inerme</i> (L.) Gaertn.	苦林盤		✓
Cyperaceae	莎草科	<i>Fimbristylis ferruginea</i> (L.) Vahl	彭佳嶼飄拂草	✓	
Poaceae	禾本科	<i>Brachiaria mutica</i> (Forssk.) Stapf	巴拉草	✓	
Poaceae	禾本科	<i>Cenchrus echinatus</i> Linn.	疾黎草	✓	
Poaceae	禾本科	<i>Chloris barbata</i> Sw.	孟仁草	✓	
Poaceae	禾本科	<i>Imperata cylindrica</i> (L.) P. Beauv. var. <i>major</i> (Nees) C. E. Hubb. ex Hubb. & Vaughan	白茅	✓	
Poaceae	禾本科	<i>Phragmites australis</i> (Cav.) Trin. ex Steud.	蘆葦	✓	
Poaceae	禾本科	<i>Sporobolus virginicus</i> (L.) Kunth	鹽地鼠尾粟	✓	
Typhaceae	香蒲科	<i>Typha orientalis</i> C. Presl	香蒲	✓	
Zygophyllaceae	蒺藜科	<i>Tribulus taiwanense</i> T. C. Huang & T. H. Hsieh	台灣蒺藜	✓	

料來源：薛美莉 (2015)，茄萣暫定重要濕地(地方級)分析報告書。
 NT：臺灣植物紅皮書評估為為接近威脅 (Near Threatened, NT) 等級

附件四、105年8月30日公開說明會會議紀錄

副本

檔 號：

保存年限：

內政部 函

機關地址：10556臺北市八德路2段342號(營建署)

聯絡人：蕭映如

聯絡電話：(02)27721350(分機)317

電子郵件：inzoo@tcd.gov.tw

傳真：(02)27523920

受文者：濕地保育小組

發文日期：中華民國105年9月10日

發文字號：內授營濕字第1050813021號

速別：普通件

密等及解密條件或保密期限：普通

附件：如主旨

主旨：檢送本部105年8月30日召開「茄萣暫定重要濕地再評定作業」案公開展覽說明會會議紀錄1份，請查照。

說明：

- 一、依據「重要濕地評定變更廢止及民眾參與實施辦法」第11條及第12條規定辦理。
- 二、本會議紀錄另登載於「國家重要濕地保育計畫」網站（網址<http://wetland-tw.tcd.gov.tw/>）。

正本：高雄市政府（請協助登載所屬網頁）、財政部國有財產署、高雄市議會、高雄市茄萣區公所（請協助轉知所轄里辦公室）

副本：本部營建署資訊室（請協助登載所屬網頁）、國家公園組、濕地保育小組、內政部營建署城鄉發展分署（以上均含附件）

部長 葉俊榮

「茄萣暫定重要濕地再評定作業」公開展覽說明會 會議紀錄

壹、會議時間：105年8月30日(星期一)下午2時00分

貳、會議地點：高雄市茄萣區公所大禮堂(高雄市茄萣區濱海路四段27號)

參、主持人：李主任工程司賢基

肆、出(列)席人員：詳簽到簿

記錄：劉清榮

伍、茄萣暫定重要濕地分析報告書草案簡報(高雄市政府工務局)

陸、各單位發言要點：

一、茄萣區里長聯誼會會長、大定里里長薛金成：

- (一) 反對劃設茄萣重要濕地，應以茄萣 1-4 號道路開發為優先。
- (二) 政府應該要重視民意。
- (三) 建議不要劃設濕地，應設置茄萣地區行政中心或多功能用地。

二、二仁溪流域保護協會理事長李柏融

- (一) 既然是暫定濕地，表示尚未通過，應以道路開發為優先。
- (二) 茄萣濕地並非天然的，也沒有潮汐，並不符合濕地定義，要求濕地暫緩通過。
- (三) 政府劃設二百多公頃濕地，將限縮茄萣的未來發展的空間。

三、茄萣區里長聯誼會副會長、吉定里里長薛賢成：

- (一) 此地區為茄萣區的重要土地，一旦劃設會阻礙地方發展，因此反對劃設濕地。建議規劃為小型工業區，提供當地居民就業機會。
- (二) 此處比海平面高，沒有潮汐，並非濕地。若要劃濕地，請政府另覓其他合適地點。

四、市政顧問曾逢中：

反對劃設濕地，因為該地區非天然形成，不具備濕地條件，而且無法提供鳥類足夠食物來源，因此並非濕地。

五、民眾楊先生：

- (一) 此區域並非天然濕地，且預估今年冬季為枯水期，濕地都乾了，難以維護。
- (二) 茄萣濕地劃設面積太大，其範圍與整個茄萣區面積相比不成比例，違反都市計畫法。
- (三) 濕地與鄰近住宅區之間沒有隔離，禽流感等防疫問題並無相關處置方式。
- (四) 台灣已經有許多濕地，例如鰲鼓濕地、七股濕地，高雄是否還有劃設濕地之必要性，請政府考量。

六、崎漏里里長邱美麗：

- (一) 茄萣濕地高程比起崎漏社區又接近一層樓高度，水流不進去，且每逢雨季，崎漏社區淹水嚴重，建議取消劃設濕地。
- (二) 請政府重視當地民眾需求，應以茄萣整體地區發展為考量。

七、王仁祥先生：

- (一) 環保團體認為茄萣 1-4 道路開闢會對鳥類生態造成干擾，但本人時常在該濕地內活動，其實鳥不怕人，甚至會突然俯衝到頭頂上。另自從 1-1 道路開闢後，黑面琵鷺可在距離不到 5 公尺範圍內就可以欣賞到。
- (二) 若在濕地內發現，挖土機在濕地內挖溝渠或燃燒樹木雜草，該如何投訴。
- (三) 本地居民要求茄萣 1-4 號道路儘速開闢。

八、內政部營建署城鄉發展分署李主任工程司賢基：

- (一) 依本案重要濕地分析報告書草案內容已載明，茄萣濕地為海岸濕地、人為濕地，並非天然濕地。分析報告書草案建議評定等級維持地方級重要濕地。
- (二) 本案重要濕地分析報告書草案內容，也有提到未來濕地管理方式，例如委託社區、團體來管理，進而為社區帶來發展的機會。
- (三) 若民眾發現濕地內有人燃燒或任何不當情事，依茄萣區公所說明，

請向環保局檢舉。

- (四) 今日說明會礙於時間有限，若有未及陳述之意見請填妥人民陳情意見單，或用連署的方式，於公展期間（至 9 月 10 日前）寄回營建署，後續將整理後交由本部重要濕地審議小組進行審議，最後才會送行政院核定。

九、茄萣農會總幹事楊至穎先生：

- (一) 本濕地之生物多樣性、鳥類、水文等資料來源為何？請說明。
(二) 請將本濕地對茄萣地區民眾的影響納入考量，建議不要只評定等級，而是應整體評估是否適合劃設為濕地。
(三) 建議內政部依循地方意願劃設。

十、崑山科技大學環境工程系教授翁義聰：

環保團體是希望保留生態資源，當地居民需要的是經濟發展，雙方都是為了茄萣能有更好的未來及發展，只是針對目前階段性任務認知不同，如果大家能在這樣的共識來討論未來長遠的發展是最好的。

十一、高雄市陳議員明澤：

- (一) 本地區原為住商區，土地所有權人為國有財產署，當初都市計畫變更公聽會可能有瑕疵，因此現要再變更為濕地，程序不合法。
(二) 建議高雄市政府應儘速編列預算進行開闢 1-4 號道路。
(三) 建議二仁溪太爺段到出海口堤防內這個區域可以規劃為濕地；另公 15 不影響整體發展，可以規劃為濕地。

十二、高雄市李議員長生：

- (一) 為了茄萣地區發展，請支持 1-4 號道路開闢。
(二) 茄萣當地民眾反對劃設濕地，請營建署採納意見。

十三、高雄市張議員文瑞：

- (一) 濕地劃設將影響茄萣發展，建議不要劃設。
(二) 請高雄市政府儘速編列預算開闢 1-4 號道路。

十四、民眾邱先生：

建議政府可以支付北上參加會議之經費，若不行，請考慮請重要濕地審議小組到茄萣開會。

十五、邱志偉立委辦公室鄧主任浩名：

- (一) 要來茄萣投資的廠商很多，白砂崙工業區已無空間，建議將公 15 變更為工業區。
- (二) 建議濕地再評定作業暫緩，俟 1-4 號道路開闢後再評定濕地。
- (三) 建議茄萣濕地左上部分不要納入濕地範圍，以作為機關用地。

十六、茄萣生態文化協會鄭總幹事和泰：

有民眾提及鳥不怕人，其實高蹺鴿會威嚇是因為在繁殖期、民眾活動範圍有幼鳥，故會有攻擊行為，並非不怕人。天下父母心，請進入濕地活動民眾也要將心比心。

十七、高雄鳥會理事長林世忠：

本人雖非茄萣當地居民，但也是非常關心茄萣未來發展，今天會後將提供書面意見給營建署。

十八、高雄鳥會顧問陳培中先生：

針對 1-4 號道路，曾提出兩個折衷方案，一是開闢替代道路，另一則是 1-4 號道路地下化，但未被高雄市政府工務局採納。

十九、民眾陳先生：

請政府不要為了外地人看幾隻鳥，就劃設濕地妨礙茄萣地區發展。

柒、會議結論：

本日會議上各發言民眾意見及本案公開展覽期間(105年8月12日至9月10日止)，公民或團體所提出之意見，後續將提供「內政部重要濕地審議小組」作為審議本濕地再評定作業之重要參考。

捌、散會（會議結束時間：下午4時30分）