

向天湖暫定重要濕地分析報告書
(草案)

苗栗縣政府

中華民國 107 年 10 月

目錄

一、申請案由	4
二、向天湖濕地之類型、行政轄區、位置、建議範圍、面積及等級	4
三、重要濕地評定檢核表	7
四、重要濕地內土地所有權人意願調查書或其他證明文件	9
五、現況環境說明	11
附件一、向天湖濕地土地權屬及土地所有權人意願調查結果	20
附件二、土地意願調查書回覆及掛號通知執據聯	21
附件三、向天湖濕地及周邊地區生態資源	31
參考文獻	61

表目錄

表 1 向天湖濕地之地理座標.....	4
附表 1 向天湖濕地及周邊地區植物名錄.....	31
附表 2 向天湖濕地及周邊地區哺乳類名錄.....	49
附表 3 向天湖濕地及周邊地區鳥類名錄.....	50
附表 4 向天湖濕地及周邊地區兩生類名錄.....	53
附表 5 向天湖濕地及周邊地區爬蟲類名錄.....	54
附表 6 向天湖濕地及周邊地區蝴蝶類名錄.....	55

圖目錄

圖 1 向天湖濕地位置.....	5
圖 2 向天湖濕地公告範圍.....	6
圖 3 向天湖濕地公有土地示意圖.....	9
圖 4 向天湖濕地地號及意願調查結果示意圖.....	10
圖 5 向天湖濕地周圍水系.....	13
圖 6 向天湖水系分析圖.....	14

一、申請案由

向天湖濕地由內政部於 102 年 6 月 24 日(台內營字第 10208181141 號函)公告為地方級國家重要濕地。濕地保育法於 104 年 2 月 2 日施行後，依據本法第 40 條第 2 項之規定，向天湖濕地視同「地方級暫定重要濕地」，本案將依濕地保育法之精神以及該項規定，進行向天湖濕地之分析、檢討及再評定作業。

二、向天湖濕地之類型、行政轄區、位置、建議範圍、面積及等級

(一)濕地類型

- 1.濕地類型：內陸濕地，人為濕地
- 2.細分類：K,5 (K：池塘；5：儲水池)
- 3.向天湖濕地原為盆地內水梯田，民國 63 年鄉公所築堤蓄水成人工湖，故本濕地屬於內陸型人為濕地，水域範圍約 1.53 公頃。

(二)行政轄區

位於苗栗縣南庄鄉。

(三)濕地位置

位於南庄鄉東河村，東接光天高山，以產業道路連結至鄉道苗 21(圖 1)。地理位置座標如表 1。

表 1 向天湖濕地之地理座標

向天湖濕地地理位置		
TWD97 座標系統	X 軸座標值	253324~253553
	Y 軸座標值	2719464~2719712
WGS84 座標系統(度)	東經	121.032820~121.035082
	北緯	24.581848~24.584087
WGS84 座標系統(度分秒)	東經	121°01'58.15"~121°02'06.30"
	北緯	24°34'54.65"~24°35'02.71"

(四)範圍與面積

- 1.原濕地公告範圍及面積：向天湖現有水域及其邊界往外 10 公尺所涵蓋範圍，面積約 3 公頃。公告之濕地位置及範圍如圖 2。
- 2.建議範圍及面積：建議不列入重要濕地範圍。

(五)濕地等級：

- 1.原濕地等級：地方級暫定重要濕地。
- 2.建議等級：建議不列入重要濕地。

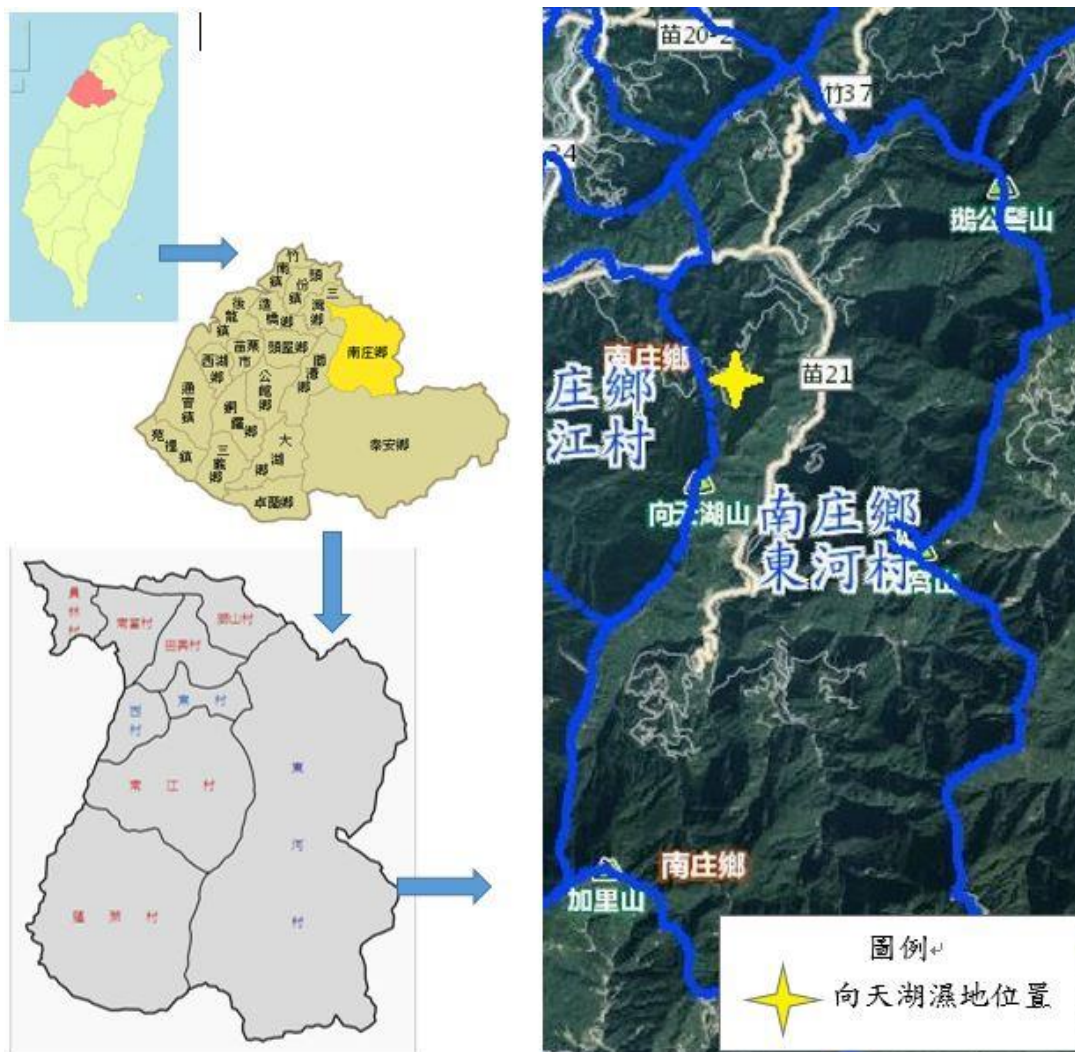


圖 1 向天湖濕地位置

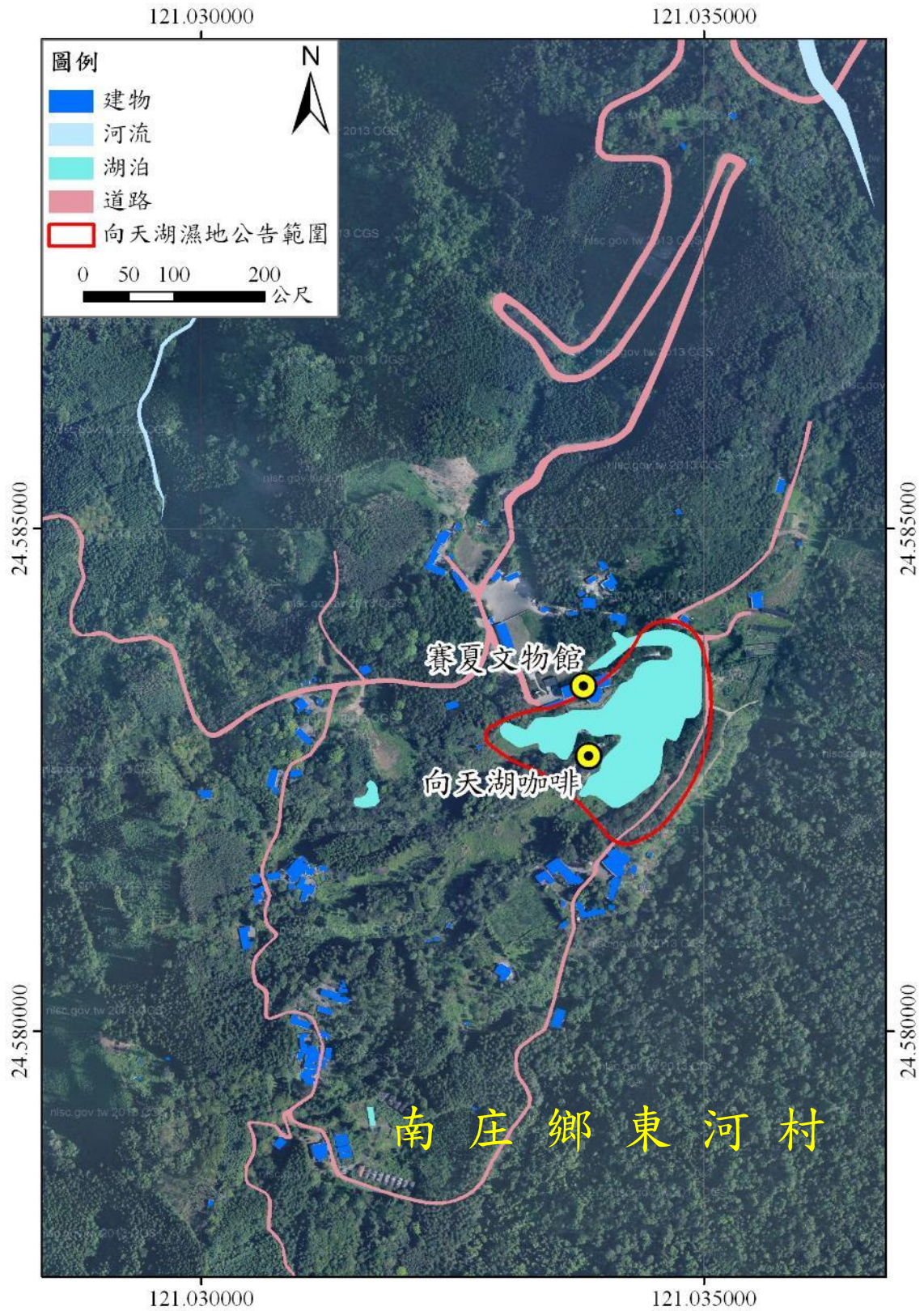


圖 2 向天湖濕地公告範圍

三、重要濕地評定檢核表

基本資料	申請人		苗栗縣政府
	承辦人員		林姿宏
	聯絡方式	地址	苗栗市縣府路 100 號
		電話/傳真	037-559617
電子郵件信箱		zzling@ems.miaoli.gov.tw	
濕地資料	名稱	中文	向天湖暫定重要濕地
		英文	Siangtian Lake Wetland
	濕地類型 (可複選)		<input type="checkbox"/> 海洋 / 海岸濕地 <input checked="" type="checkbox"/> 內陸濕地 <input checked="" type="checkbox"/> 人為濕地 細分類：K、5 (K：池塘、5：儲水池)
	行政轄區		苗栗縣南庄鄉
	建議範圍		向天湖現有水域及其邊界往外 10 公尺所涵蓋範圍，面積約 3 公頃。
	建議等級		<input type="checkbox"/> 國際級 <input type="checkbox"/> 國家級 <input type="checkbox"/> 地方級 <input checked="" type="checkbox"/> 不列入
	面積		約 3 公頃
	是否位於相關法定保護區內		<input type="checkbox"/> 野生動物保護區 <input type="checkbox"/> 野生動物重要棲息環境 <input type="checkbox"/> 自然保留區 <input type="checkbox"/> 國家公園 <input type="checkbox"/> 水質水量保護區 <input type="checkbox"/> 直轄市、縣(市)政府、鄉鎮公所公告之「封溪護魚計畫」 <input checked="" type="checkbox"/> 其他：田美飲用水水源水質保護區 <input type="checkbox"/> 否，未位於上述各範圍區
重要價值		一、濕地保育法第八條第一款至第八款： <input type="checkbox"/> 為國際遷移性物種棲息及保育之重要環境 <input type="checkbox"/> 其他珍稀、瀕危及特需保育生物集中分布地區 <input type="checkbox"/> 魚類及其他生物之重要繁殖地、覓食地、遷徙路徑及其他重要棲息地 <input checked="" type="checkbox"/> 具生物多樣性、生態功能及科學研究等價值 <input checked="" type="checkbox"/> 具重要水土保持、水資源涵養、防洪及滯洪等功能 <input checked="" type="checkbox"/> 具自然遺產、歷史文化、民俗傳統、景觀美質、環境教育、觀光遊憩資源，對當地、國家或國際社會有價值或有潛在價值之區域 <input type="checkbox"/> 生態功能豐富之人工濕地 <input type="checkbox"/> 其他經中央主管機關指定者 二、本辦法第二條第一項第二款： <input type="checkbox"/> 曾有文獻紀錄、經專家學者調查或直轄市、縣(市)主管機關認定有保育價值且範圍明確。	

重要生態資源		<p>■珍貴稀有動物：2種 珍貴稀有保育類野生動物(II)：柴棺龜。 其他應予保育之野生動物(III)：臺北樹蛙。</p> <p>■珍貴稀有植物：9種 瀕危植物(EN)：南洋紅豆杉、竹柏。 易危植物(VU)：臺灣粗榧、臺灣肖楠、鵝掌藤及蘄艾。 近危植物(NT)：苦苣苔、珍珠蒿及日本柳葉箬。 (南洋紅豆杉、竹柏、臺灣粗榧、臺灣肖楠、鵝掌藤及蘄艾為人工種植)</p>
申請濕地建議範圍圖說		■有 <input type="checkbox"/> 無
土地所有權人意願調查書或其他證明文件		■有 <input type="checkbox"/> 無
管理機關或單位	名稱	苗栗縣政府
	聯絡人	林姿宏
	電話	苗栗市縣府路 100 號
	地址	037-559617
	傳真	zzling@ems.miaoli.gov.tw
備註事項		

四、重要濕地內土地所有權人意願調查書或其他證明文件

(一)土地權屬

向天湖濕地公告範圍，面積約 3 公頃，經與地籍圖套疊之結果，共有 18 筆土地(附件 1)，大部分為原住民保留地。其中公有土地 3 筆面積約占 15.88%、私有土地 15 筆(18 位地主) 面積約占 84.12% (示意圖請見圖 3)，公有土地之管理機關為苗栗縣政府及原住民族委員會。土地使用分區為山坡地保育區，使用地類別以農牧用地為主，其餘為特定目的事業用地及水利用地。

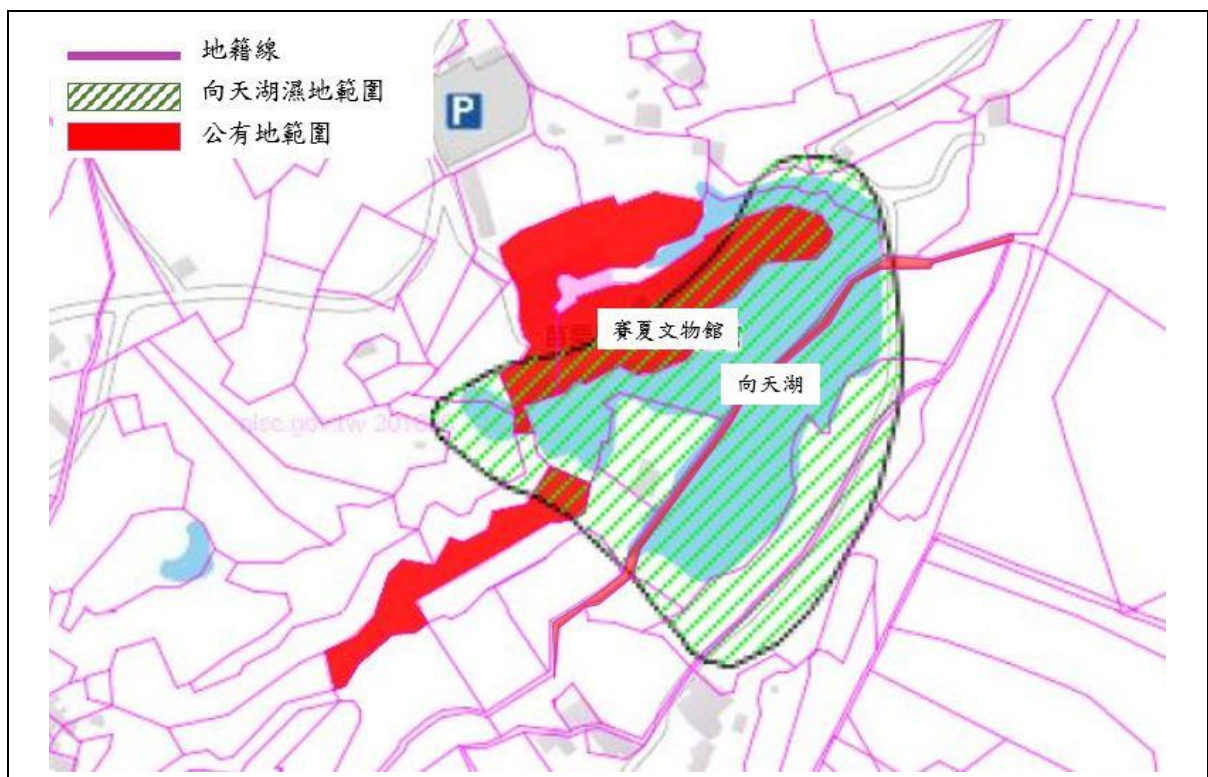


圖 3 向天湖濕地公有土地示意圖

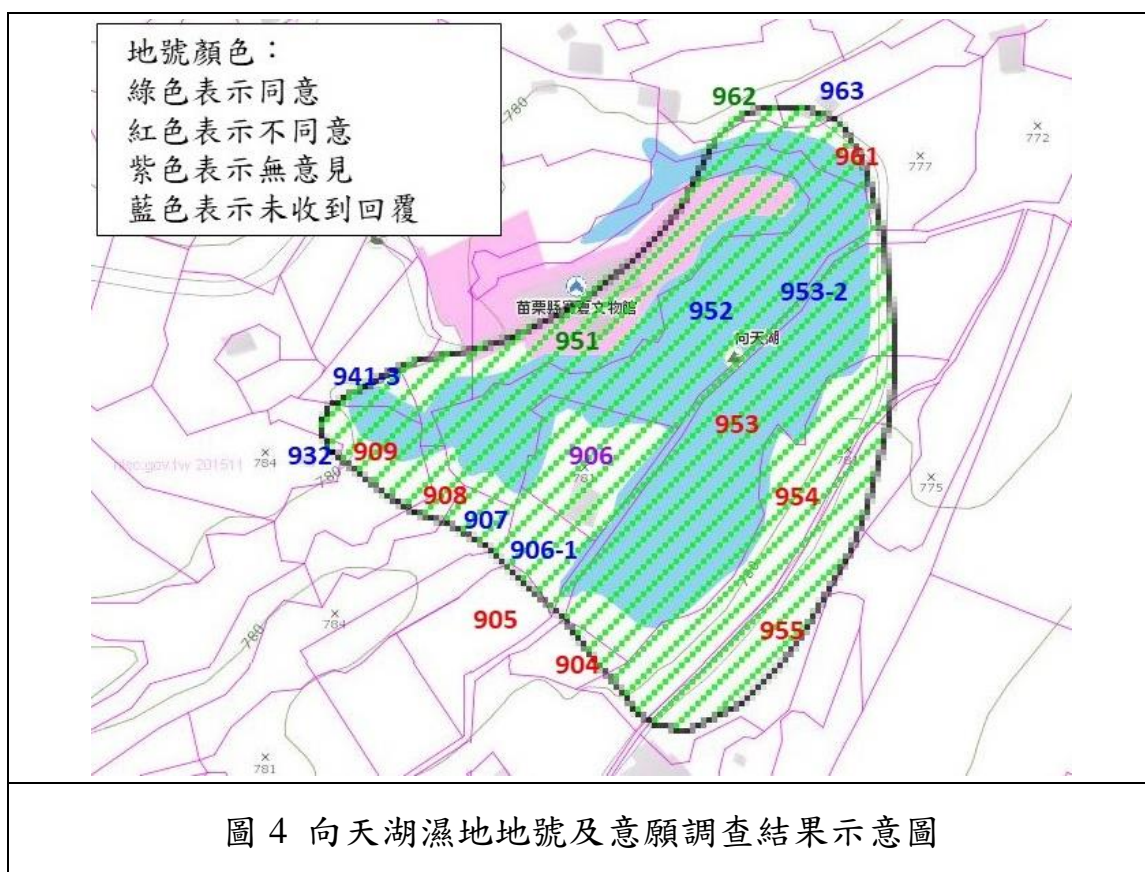
(二)土地所有權人意願

本案依據濕地範圍地籍清冊，現場拜訪或函文(郵件均以掛號附回執聯寄送)每筆土地所有權人及土地管理機關，徵詢其對所有(所轄)土地納入濕地範圍之意願。

調查結果，15 筆私有土地部分，僅有 1 筆土地所有權人表示願意劃設濕地，5 筆回覆表達不願意，3 筆口頭表達強烈反對，1 筆無意見，其餘未回覆意願調查書。公有土地部分，苗栗縣政府

表示願意納入濕地範圍內、原住民族委員會表示需考量原住民族使用權益，不宜逕自表示意願。

整合所有權人及管理機關意願，僅 3 筆表達願意或無意見，其餘為無意願或未回覆意願者土地面積約占全部土地面積 79%，顯示大部分所有權人並無劃設濕地意願。



(三)證明文件

土地管理者意願調查回覆及郵寄掛號執據聯 (附件 2)。

五、現況環境說明

向天湖濕地與周邊地區之關聯性

濕地簡介：

向天湖濕地位在南庄鄉東河村，位於光天高山西側山腹中，此地是賽夏族人聚居地，當地賽夏族「Pasu-taai」(巴斯達隘)祭典盛名已久，為國人所普遍熟知的族群祭儀。其祭典每2年一小祭，每10年一大祭，是臺灣極具特色的文化資產。

歷史成因：

向天湖相傳百年前原是一處廣達10餘公頃的天然湖泊。後因大東河支流向源頭侵蝕，切穿湖岸，湖水流失留下土壤肥沃的湖底，移居此地的原住民，將其闢成耕地，遍布一畝畝的水梯田。當地漢人稱之為「仰天湖」(客語)，國民政府遷臺後改名為「向天湖」，目前的湖面為1974年南庄鄉公所築壩積水形成的人工湖。

濕地現況：

向天湖自從鄉公所築堤蓄水成池後，部分地主於湖岸種植苦茶樹，其餘僅有居民來此休閒釣魚，其餘居民並無利用水域營生。周邊土地大多屬於農牧用地，居民以務農及林業營生，濕地周邊種植苦茶、椴木香菇、養蜂，亦有零星蔬菜種植及小規模之造林伐木業。由於向天湖地區景色優美、人文景觀豐富，觀光產業相應而生，周圍有居民經營餐飲、民宿；假日於文物館前、環湖步道及部落周圍有攤販、市集，販售小吃、農產品及傳統文物藝品，商業行為相當興盛，為人為活動頻繁的湖泊及淺山生態系。

生態方面，湖岸多為杉木林、苦茶林，湖中夏季長滿蓮花(地主種植)，水中生物多為外來種(食蚊魚及尼羅口孵魚)及常見物種(臺灣鬚鱧及粗糙沼蝦)，偶見保育類物種臺北樹蛙(III)及柴棺龜(II)。

環境關連性：

向天湖濕地海拔為738公尺，氣候涼爽，冬春季節霧氣壟罩，為周遭環境提供豐富的水氣；湖區具有涵養水源、提供不同棲地之功能，且由於地勢低窪，部落廢污水、排水先進入向天湖後，再排放至大東河，具有淨化水質之功能。向天湖地區局部區域人為干擾嚴重，但周邊地區自然環境仍維持良好、森林環繞，動植物種類繁多數量豐富，彙整向天湖及其周圍之生態調查資料，共計保育類動物有23種，蝴蝶種類多達172種，顯示本區域生態環境良好、蝴蝶食草及蜜源植物豐富且多樣。



向天湖濕地湖光明媚，觀光盛行



蓮花於夏季生長旺盛



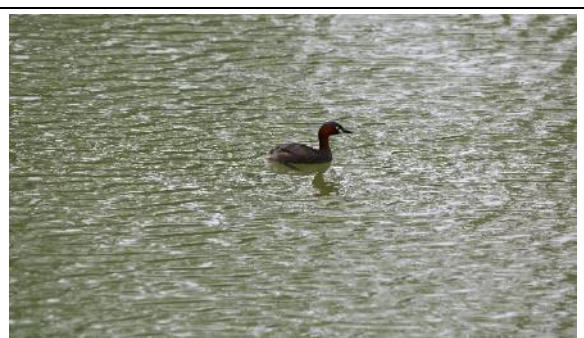
賽夏文物館介紹賽夏族傳統文化



假日有農夫市集販售當地農產品



大鳳蝶



小鴨鵝



黃尾鶇



青背山雀

向天湖濕地生態資源

濕地氣候：

向天湖位於臺灣中北部，屬於亞熱帶氣候區，年均溫約 20.8℃，冬季約 14.5℃，夏季約 26.2℃。等溫線由南庄而至泰安鄉之西側山區。向天湖由於濕度高，故天氣稍感窒悶。據地方長者表示，目前氣溫較昔日溫暖，早年向天湖冬天時有結霜的情形。年平均降雨量約為 2,671 mm，本區域降雨多集中於 5 月至 9 月，主要為熱雷雨及颱風等暴雨型為主；全年可分為乾濕雨季，3 月至 8 月為濕季，9 月至次年 2 月為乾季。

濕地水文：

向天湖水來源主要由湖的西南側流入，湖水水位過高時從北側溢洪口流出。水源來自雨水、鄰近山脈山溝野溪所匯集的地表水流向由南往北流，流經向天湖後匯入大東河支流及大東河主流，下游匯入中港溪。乾季時，向天湖時有發生缺水問題。向天湖水系圖如圖 5、圖 6。

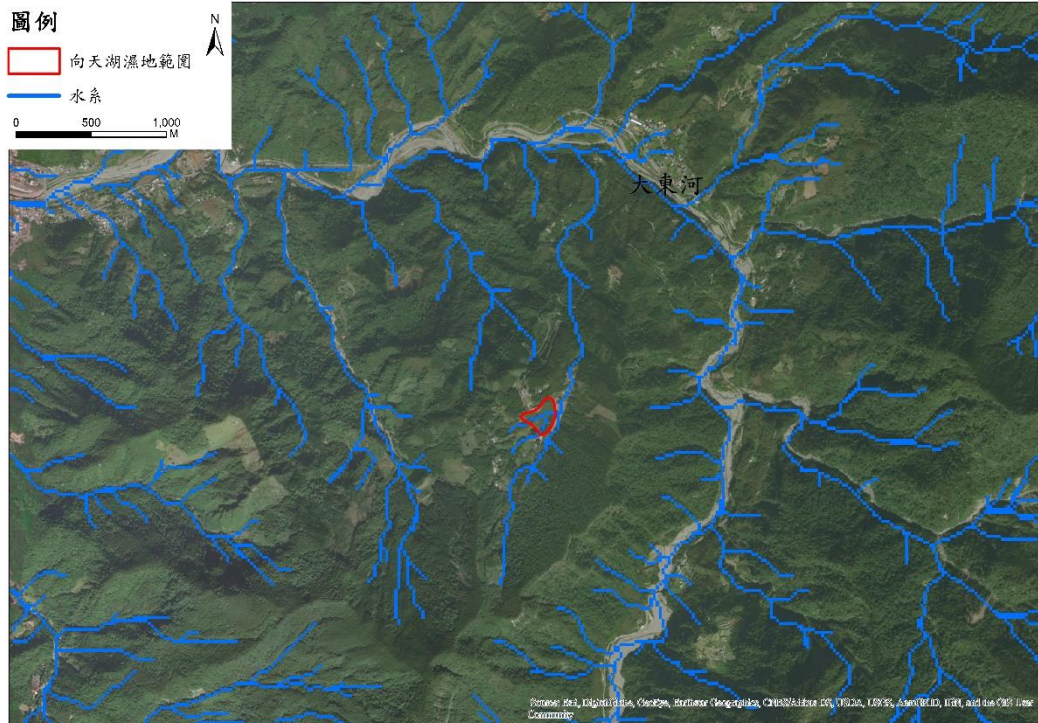


圖 5 向天湖濕地周圍水系



圖 6 向天湖水系分析圖

濕地水質：

依據 105 年及 106 年向天湖濕地生態調查計畫，向天湖夏季水溫介於 26.7~29.3℃ 間，冬季水溫介於 13.2~16.5℃ 間；pH 值介於 6.53~8.91 間，pH 值過高之原因可能為湖中藻類過多、行光合作用消耗水中氫離子所導致；溶氧介於 3.2~8.38mg/L 之間，均優於環保署陸域水體分類丁類標準，適用於環境教育。其他營養鹽檢測結果，磷及氨氮濃度偏高、其他如硝酸鹽等濃度較低。卡爾森指數顯示向天湖水質有優養化現象，推測可能與部落廢污水排放有關。

向天湖濕地及周邊地區生物資源：

彙整「94 年獅頭山風景區南庄遊憩系統自然資源調查」中「向天湖(含光天高山步道)」部分、「102 年特生中心蝴蝶調查」中「向天湖步道」、「105 年度向天湖濕地生態調查及保育推廣行動計畫」及「106 年度向天湖濕地生態調查及部落生態保育推廣計畫」等 4

計畫，上述 4 計畫中向天湖部分之生態調查結果如下：

1. 植物相：共記錄 136 科 510 種維管束植物，本區域植被以造林地、桂竹林及草生灌叢為主，自然度較低。分析向天湖植物生長型，以草本植物最多、依序為喬木、藤本及灌木；物種多為原生植物，亦常見外來種生長，包括大花咸豐草、紫花藿香薊、昭和草及粗毛小米菊。範圍內多人工栽植柳杉純林，地被層覆蓋濕生植物(蕨類、蓴麻科及禾本科植物)及陰性樹種，顯示本地人工林生長狀況良好，具有自然演替潛力。人工林與向天湖部落間生長小面積次生林，組成以香楠、大葉楠、鵝掌柴、大葉苦槠、長尾栲覆蓋最多，屬低地常綠闊葉林，林相較人工林更為複雜，地被濕生植物覆蓋均勻，組成豐富。
2. 哺乳類：共記錄 11 科 23 種哺乳類動物，特有種有臺灣獼猴、臺灣小蹄鼻蝠、山家蝠及臺灣灰麝鼯等 4 種，特有亞種有黃鼠狼、鼬獾、白鼻心、山羌、臺灣野豬、臺灣鼯鼠、大赤鼯鼠、崛川氏棕蝠及赤腹松鼠 8 種。保育物種有臺灣獼猴、白鼻心及山羌 3 種，均屬 III 級。
3. 鳥類：共記錄 40 科 83 種鳥類。特有種有藍腹鷓、小啄木、臺灣藍鵲、臺灣鷓眉及冠羽畫眉等。保育類方面包括第 II 級的赤腹山雀、臺灣畫眉、大陸畫眉、黃嘴角鴉、領角鴉、褐鷹鴉、紅隼、大冠鷲、松雀鷹、鳳頭蒼鷹及藍腹鷓等 11 種，第 III 級有紅尾伯勞、青背山雀、白尾鷓及臺灣藍鵲等 4 種。
4. 兩生類：共記錄 7 科 18 種兩生類。特有種有盤古蟾蜍、梭德氏赤蛙、斯文豪氏赤蛙、褐樹蛙、面天樹蛙、莫氏樹蛙及臺北樹蛙，保育類物種有 III 級保育類臺北樹蛙及金線蛙。
5. 爬蟲類：共記錄 8 科 19 種爬蟲類。特有種有斯文豪氏攀蜥、蓬萊草蜥及臺灣草蜥等 3 種，III 級保育類有龜殼花及雨傘節 2 種，II 級保育類有柴棺龜。
6. 蝴蝶類：共記錄有 5 科 172 種蝶類。特有種有臺灣瑟弄蝶、墨子黃斑弄蝶、臺灣鳳蝶、雙環翠鳳蝶、臺灣琉璃翠鳳蝶、無邊環蛺蝶、臺灣翠蛺蝶、金鎧蛺蝶、臺灣燦蛺蝶、寶島波眼蝶、江崎波眼蝶及臺灣斑眼蝶等 12 種，未記錄保育類物種。向天湖地區蝴蝶種類及數量非常豐富，物種多樣性高，是本區域極大特色。
7. 魚類：共記錄 4 科 5 種，分別為臺灣鬚鱨、鯽、食蚊魚、尼羅口孵魚

及黃鱔。特有種為臺灣鬚鱨，外來種為食蚊魚及尼羅口孵魚。

8. 蝦蟹螺貝類：共記錄 5 科 6 種，分別為囊螺、圓田螺、多齒新米蝦、日本沼蝦、粗糙沼蝦及拉氏明溪蟹。糙沼蝦及日本沼蝦為優勢種。
9. 其他：其他具觀賞價值昆蟲有獨角仙、黑推糞金龜、臺灣琉璃豆金龜、望月鍬形蟲、臺灣扁鍬形蟲、紅圓翅鍬形蟲及長尾水青蛾。

向天湖濕地及周邊地區珍貴稀有動物：

1. 珍貴稀有保育類(II 級)共 12 種：赤腹山雀、臺灣畫眉、大陸畫眉、黃嘴角鴉、領角鴉、褐鷹鴉、紅隼、大冠鷲、松雀鷹、鳳頭蒼鷹、藍腹鷓、及柴棺龜。
2. 其他應予保育之野生動物(III)共 11 種：臺灣獼猴、白鼻心及山羌、紅尾伯勞、青背山雀、白尾鵲、臺灣藍鵲、龜殼花、雨傘節、臺北樹蛙及金線蛙。

向天湖濕地範圍內稀有植物：

1. 瀕危植物(EN)共 3 種：南洋紅豆杉、竹柏及牛樟。
2. 易危植物(VU)共 5 種：臺灣粗榧、臺灣肖楠、鵝掌藤、能高山灰木及蘄艾。
3. 近危植物(NT)共 7 種：大葉苦槠、苦苣苔、珍珠蒿及日本柳葉箬。
其中南洋紅豆杉、竹柏、臺灣粗榧、臺灣肖楠、鵝掌藤及蘄艾為人為種植。

重要濕地保育利用計畫指定物種：無。

向天湖濕地等級之再評定

法律依據：

依據濕地保育法第 40 條第 2 項「本法公布施行前經中央主管機關核定公告之地方級國家重要濕地，於本法施行後，視同第 12 條第 1 項之地方級暫定重要濕地，並予檢討...(略)」之規定，對於目前地方級暫定重要濕地依濕地保育法第 8 條予以檢討及再評定。

向天湖濕地之重要價值：

依濕地保育法第 8 條第 1 款至第 8 款所列要項，考量該濕地之生物多樣性、自然性、代表性、特殊性、及規劃合理性和土地所有權人意願等，評定其等級。綜合向天湖濕地之條件，依第 8 條第 1 款至第 8 款所列要項，評估結果如下：

- 一、為國際遷移性物種棲息及保育之重要環境：向天湖濕地及周邊地區出現之鳥類多屬普遍分布於森林之物種，雖有部分遷徙性鳥類但數量較少，顯示本濕地並非遷徙性物種棲息之重要環境。
- 二、其他珍稀、瀕危及特需保育生物集中分布地區：向天湖濕地及周邊地區共記錄珍貴稀有保育類野生動物 12 種，野生之稀有植物 6 種，顯示本區域可提供野生動物良好的棲息及繁殖地，有不少保育類生物集中分布於此。
- 三、魚類及其他生物之重要繁殖地、覓食地、遷徙路徑及其他重要棲息地：向天湖水域環境封閉，遷徙性鳥類不多，湖中魚類及蝦蟹螺貝類多為一般常見物種，偶見保育類動物臺北樹蛙及柴棺龜。
- 四、具生物多樣性、生態功能及科學研究等價值：向天湖濕地及周邊地區鳥類、蝴蝶等物種多樣性高、保育類動物種數豐富，顯示向天湖濕地及周邊地區具淺山靜水域生態及生物多樣性之價值。
- 五、具重要水土保持、水資源涵養、防洪及滯洪等功能：向天湖濕地為本區域地勢低處，具有水資源涵養、調節微氣候以及水質淨化等功能。

- 六、具自然遺產、歷史文化、民俗傳統、景觀美質、環境教育、觀光遊憩資源，對當地、國家或國際社會有價值或有潛在價值之區域：向天湖濕地屬於山區湖泊，景觀優美，具有觀光遊憩價值。
- 七、生態功能豐富之人工濕地：本區水域提供周圍動物棲息、覓食及繁衍之場所，雖具生態功能但水質不佳、人為干擾嚴重。
- 八、其他經中央主管機關指定者：無。

評定不列入地方級重要濕地之原因

- 一、生態環境說明：向天湖濕地及周邊地區鳥類、蝴蝶等物種多樣性高、保育類動物種數豐富，整體而言向天湖濕地及周邊地區具淺山靜水域生態及生物多樣性之價值，但目前劃設濕地範圍僅限於向天湖水域及極少部分陸域(湖畔)，雖具生態功能但無法代表及屏障完整生態系。
- 二、土地所有權人意願：本濕地範圍內多屬於私有土地（土地面積約占 84.12%），整合所有權人及管理機關意願，僅 3 筆表達願意或無意見，其餘為無意願或未回覆意願者土地面積約占 79%，顯示大部分所有權人並無劃設濕地意願。
- 三、本區域屬於田美水質水源保護區及參山國家風景區範圍，濕地範圍大部分為水域，少部分陸域為湖周圍之人造杉木林、茶樹林。地籍使用類別為水利用地、農牧用地及特定目的事業用地，若不劃為地方級重要濕地，未來仍由現有土地使用規則管理。
- 四、綜合以上 3 點，再評定結果建議不列入國家重要濕地。後續倘與當地所有權人取得共識亦得評估後再行提報評定列入國家重要濕地。

附件一、向天湖濕地土地權屬及土地所有權人意願調查結果

一、原公告範圍土地所有權人意願調查結果

編號	縣市	鄉鎮	地段	地號	所有權人/管理單位	意願調查結果
1	苗栗縣	南庄鄉	北獅里興段獅頭驛小段	904	私有土地	口頭表示不願意
2	苗栗縣	南庄鄉	北獅里興段獅頭驛小段	905	私有土地	不願意納入濕地範圍
3	苗栗縣	南庄鄉	北獅里興段獅頭驛小段	906	私有土地	無意見
4	苗栗縣	南庄鄉	北獅里興段獅頭驛小段	906-1	私有土地	未收到意願回覆
5	苗栗縣	南庄鄉	北獅里興段獅頭驛小段	907	中華民國行政院原住民族委員會	須取得當地原住民同意
6	苗栗縣	南庄鄉	北獅里興段獅頭驛小段	908	私有土地	不願意納入濕地範圍
7	苗栗縣	南庄鄉	北獅里興段獅頭驛小段	909	私有土地	不願意納入濕地範圍
8	苗栗縣	南庄鄉	北獅里興段獅頭驛小段	932	私有土地	未收到意願回覆
9	苗栗縣	南庄鄉	北獅里興段獅頭驛小段	941-3	私有土地	未收到意願回覆
10	苗栗縣	南庄鄉	北獅里興段獅頭驛小段	951	苗栗縣政府	願意
11	苗栗縣	南庄鄉	北獅里興段獅頭驛小段	952	私有土地	未收到意願回覆
					私有土地	未收到意願回覆
					私有土地	未收到意願回覆
					私有土地	未收到意願回覆
12	苗栗縣	南庄鄉	北獅里興段獅頭驛小段	953	私有土地	不願意納入濕地範圍
13	苗栗縣	南庄鄉	北獅里興段獅頭驛小段	953-2	苗栗縣政府	未收到意願回覆
14	苗栗縣	南庄鄉	北獅里興段獅頭驛小段	954	私有土地	口頭表示不願意
15	苗栗縣	南庄鄉	北獅里興段獅頭驛小段	955	私有土地	口頭表示不願意
16	苗栗縣	南庄鄉	北獅里興段獅頭驛小段	961	私有土地	不願意納入濕地範圍
					私有土地	未收到意願回覆
					私有土地	未收到意願回覆
					私有土地	未收到意願回覆
					私有土地	未收到意願回覆
17	苗栗縣	南庄鄉	北獅里興段獅頭驛小段	962	私有土地	願意納入濕地範圍
					私有土地	未收到意願回覆
					私有土地	未收到意願回覆
18	苗栗縣	南庄鄉	北獅里興段獅頭驛小段	963	私有土地	未收到意願回覆
					私有土地	未收到意願回覆
					私有土地	未收到意願回覆
					私有土地	未收到意願回覆

附件二、土地意願調查書回覆及掛號通知執據聯

(一)苗粟縣政府土地意願調查回覆

向天湖地方級暫定重要濕地土地所有權人意願調查書

土地所有權人：苗粟縣

土地管理者：苗粟縣政府

土地管理者住址：苗粟縣苗粟市縣府路100號

一、調查事項：為評定「向天湖地方級暫定重要濕地」土地所有權人意願調查。

二、調查對象：向天湖地方級暫定重要濕地內之土地所有權人。

三、濕地的價值、政策與與法令說明：

- (一) 濕地的價值：每個濕地的特性與價值不同，綜觀而言，濕地具有生態多樣性、重要物種保育、水土保持與水資源涵養、農業及水產資源繁育與生產、滯洪防災、文化與美學、科學研究及環境教育等重要價值。向天湖濕地具有水資源涵養、生物多樣性重要價值與功能。
- (二) 濕地保育政策：濕地保育的精神不同於以往嚴格禁止與限制，以「明智利用」為核心精神。也就是說，在國土保育的政策之下，因地制宜、兼顧安全防災與居住、農漁生產及生態保育，以輔導調整或其他可能方式，引導土地有權人合理利用與保育濕地。
- (三) 濕地保育法的精神：濕地保育法於102年7月3日經總統公布，於104年2月2日施行。法律實施以劃設「重要濕地」以及「重要濕地保育利用計畫」內容為準，該計畫將考量各種濕地的重要價值，因地制宜訂定最佳的管理策略，並尊重民眾既有權利，強調重要濕地範圍內允許從來之現況使用，在民眾權益、地方發展及環境保育之間尋求最佳的平衡點。例如農耕、養殖及其他現況已經存在的使用行為不受影響，如果符合明智利用的精神，將納入計畫中之允許利用項目，維持其合法地位。
- (四) 重要濕地劃設對民眾的影響：濕地具有相關重要環境價值，依據法律所定的評估、審議及公告等程序後才劃為重要濕地。雖然劃設為重要濕地後，除非自然變遷、重大災害而消失，或因國家重大公共利益的必要性，其範圍才得予減縮或廢止，但重要濕地保育利用計畫將視濕地價值重要程度而予以相當彈性，容許現況及未來可能的

合理使用。

四、本府對於持有土地(如下表)納入重要濕地範圍之意願表達如下(請勾選一項):

- 願意納入重要濕地範圍內
 不願意納入重要濕地範圍內
 無意見

縣市	鄉鎮	地段	小段	地號	所有權人	管理機關	土地面積(m ²)	權利範圍
苗栗縣	南庄鄉	北獅里興段	獅頭驛小段	951-0000	苗栗縣	苗栗縣政府	8,900	全部

五、截止收件日期：民國 106 年 5 月 22 日(星期一)

六、收件寄回地點：多樣性生態顧問有限公司

地址：41358 臺中市霧峰區北岸路 80-14 號

管 理 者：苗栗縣政府

代 表 人：縣長 徐耀昌

聯絡地址：苗栗縣苗栗市縣府路 100 號

聯絡電話：037-322150

中 華 民 國 1 0 6 年 5 月 2 日

(二)私有土地地主意願調查回覆

要濕地保育利用計畫將視濕地價值重要程度而予以相當彈性，容許現況及未來可能的合理使用。

四、本人對於持有土地（如下表）納入重要濕地範圍之意願表達如下
（請勾選一項）：

- 願意納入重要濕地範圍內
- 不願意納入重要濕地範圍內
- 無意見

縣市	鄉鎮	地段	小段	地號	土地面積(m ²)	權利範圍分母	權利範圍分子
苗栗縣	南庄鄉						

所有權人：K

身份證字號：

聯絡地址：V

聯絡電話：8

中華民國 104 年 12 月 16 日

您的意見，我們將收錄做為內政部重要濕地審議小組評定重要濕地作業的重要參考。

要濕地保育利用計畫將視濕地價值重要程度而予以相當彈性，容許現況及未來可能的合理使用。

四、本人對於持有土地(如下表)納入重要濕地範圍之意願表達如下(請勾選一項):

- 願意納入重要濕地範圍內
- 不願意納入重要濕地範圍內
- 無意見

需要更了解法條.

縣市	鄉鎮	地段	小段	地號	土地面積(m ²)	權利範圍分母	權利範圍分子
苗栗縣	南庄鄉	北獅	獅頭	001			

所有權人:

身份證字號

聯絡地址:

聯絡電話:

中華民國 104 年 12 月 16 日


您的意見，我們將收錄做為內政部重要濕地審議小組評定重要濕地作業的重要參考。

要濕地保育利用計畫將視濕地價值重要程度而予以相當彈性，容許現況及未來可能的合理使用。

四、本人對於持有土地（如下表）納入重要濕地範圍之意願表達如下
（請勾選一項）：

- 願意納入重要濕地範圍內
 不願意納入重要濕地範圍內
 無意見

縣市	鄉鎮	地段	小段	地號	土地面積(m ²)	權利範圍分母	權利範圍分子
苗栗縣	南庄鄉	北獅	獅頭				

所有權人：

身份證字號

聯絡地址：

聯絡電話：

中華民國 104 年 12 月 16 日

您的意見，我們將收錄做為內政部重要濕地審議小組評定重要濕地作業的重要參考。

要濕地保育利用計畫將視濕地價值重要程度而予以相當彈性，容許現況及未來可能的合理使用。

四、本人對於持有土地（如下表）納入重要濕地範圍之意願表達如下（請勾選一項）：

- 願意納入重要濕地範圍內
 不願意納入重要濕地範圍內
 無意見

法條內容不清楚。

縣市	鄉鎮	地段	小段	地號	土地面積(m ²)	權利範圍分母	權利範圍分子
苗栗縣	南庄鄉						

所有權人：

身份證字號

聯絡地址：

聯絡電話：

中華民國 104 年 12 月 16 日

您的意見，我們將收錄做為內政部重要濕地審議小組評定重要濕地作業的重要參考。

四、本人對於持有土地（如下表）納入重要濕地範圍之意願表達如下（請勾選一項）：

- 願意納入重要濕地範圍內
 不願意納入重要濕地範圍內
 無意見

縣市	鄉鎮	地段	小段	地號	土地面積 (m ²)	權利範圍 分母	權利範圍 分子
苗栗 縣	南庄 鄉	北獅里	獅頭驛				

五、截止收
六、收件寄

所有權人：

身份證字號

聯絡地址：

聯絡電話：

中 華 民 國 1 0 6 年 5 月 2 日

您的意見，我們將收錄做為內政部重要濕地審議小組
評定重要濕地作業的重要參考。

四、本人對於持有土地（如下表）納入重要濕地範圍之意願表達如下（請勾選一項）：

- 願意納入重要濕地範圍內
 不願意納入重要濕地範圍內
 無意見

縣市	鄉鎮	地段	小段	地號	土地面積 (m ²)	權利範圍 分母	權利範圍 分子
苗栗縣	南庄鄉						

五、截止收件日期：

六、收件寄件地址：

所有權人：

身份證字號

聯絡地址：

聯絡電話：

中華民國 106 年 5 月 2 日

您的意見，我們將收錄做為內政部重要濕地審議小組評定重要濕地作業的重要參考。

四、本人對於持有土地（如下表）納入重要濕地範圍之意願表達如下（請勾選一項）：

- 願意納入重要濕地範圍內
 不願意納入重要濕地範圍內
 無意見

縣市	鄉鎮	地段	小段	地號	土地面積 (m ²)	權利範圍 分母	權利範圍 分子
苗栗 縣	南庄 鄉	北獅里	獅頭驛				

五、截止收件

六、收件寄回

所有權人：

身份證字號：

聯絡地址：／

聯絡電話：

中 華 民 國 1 0 6 年 5 月 2 日

您的意見，我們將收錄做為內政部重要濕地審議小組
評定重要濕地作業的重要參考。

(三)土地所有權人意願調查郵寄掛號執據聯

98-00-00-23		大宗函件 兼計郵資單 第 1329 號 執據聯	
收寄局碼 種類碼 (由收寄局填寫)		400008 001329	
中華民國 106 年 5 月 3 日		寄件人 多樣性生態顧問公司 04-23300597	
寄件人名稱 多樣性生態顧問有限公司		電話號碼: 04-23300597	
順序號碼	掛號號碼	姓	郵件種類 信函 限時掛號附回執
1		風	項目
2		程惠	地區 國內-- 國內--
3		風	每件重量 (g) 27.0 20.0
4		艾	每件郵費 46.00 41.00
5		風	總件數 1 32
6		趙香	總重量 (Kg) 0.0 0.6
7	200140	風	總採樣件數 1 1
8	159	風	本地件數 46.0 1312.0
9		風	本地件數 0 0
10		風	本地折扣率 0.0 0.0
11	200140	風	郵資總計 1358.0 營養郵資券 1358.0
12	159	朱	郵資折扣 0.0 公益郵票 0.0
13		潘	實收郵資 1358.0 自備郵票 0.0
14		潘	備註 已開立購票證明 0 件
15		風	另交寄本/外地 0 號
16		風	兼計郵資單第 0 號
17		潘	請注意:
18		潘	一、記載內容請當場確認，如事後發現有誤時，應於交寄之日起七日內提出。
19		潘	二、如須索取購買票品證明單者，請當場申請，事後不予補證。
20		風	三、郵件不得裝寄危險或禁寄物品，違反規定者將增內政部航警局科以2萬-10萬元罰鍰。
			四、印刷物、新聞紙、雜誌、小包、包裹等郵件退回或改寄者，應另付資費。
			五、郵遞時效請參閱中華郵政全球資訊網/查詢專區之說明。
約定事項:		收寄單位郵戳	郵件單位郵戳
(1) 此單請寫 1 式 2 份。		106.05.03-12 甲2	106.5.3.12 甲2
(2) 限時掛號、掛號函件與快捷郵件。		經辦 江婉甄	件數/共 1 件 郵收單號
(3) 函件背面應註明順序號碼，並按(4)將本埠與外埠函件分別列單交寄。		主管	元
(4) 將本埠與外埠函件分別列單交寄。		客戶服務專線: 0800-700365	郵局郵戳
(5) 郵件應妥為封裝，如為小包或快捷「聯」郵資單。		http://www.post.gov.tw	
郵件查詢輸入 14 7		經辦員簽署	
***** 402008		查詢網址: http://www.post.gov.tw	
郵件號碼 局號碼 類		300,000本(50份×2聯)105.04.170×250mm(50g/m²非碳紙)(週發)保管2年	

附件三、向天湖濕地及周邊地區生態資源

向天湖濕地及周邊地區進行之環境及生態調查文獻極少，僅有「94年獅頭山風景區南庄遊憩系統自然資源調查」中「向天湖(含光天高山步道)」部分、「102年特生中心蝴蝶調查」中「向天湖步道」、「105年度向天湖濕地生態調查及保育推廣行動計畫」及「106年度向天湖濕地生態調查及部落生態保育推廣計畫」等4計畫。彙整上述4計畫，整理向天湖濕地動植物名錄如附表1~7。

動植物分類方式及學名學名參考中央研究院生物多樣性中心「臺灣物種名錄」(<http://taibnet.sinica.edu.tw/home.php>)。保育類野生動物分級依據行政院農業委員會(2014)公告之「保育類野生動物名錄」(I：表示瀕臨絕種野生動物，II：表示珍貴稀有野生動物，III：表示其他應予保育之野生動物)；稀有植物依據特有生物研究保育中心(2017)之「2017臺灣維管束植物紅皮書」。

附表 1 向天湖濕地及周邊地區植物名錄

科名	中文名	學名	受脅等級
石松科	過山龍	<i>Lycopodiella cernua</i> (L.) Pichi Sermolli var. <i>cernua</i>	
卷柏科	全緣卷柏	<i>Selaginella delicatula</i> (Desv.) Alston	
卷柏科	生根卷柏	<i>Selaginella doederleinii</i> Hieron.	
卷柏科	密葉卷柏	<i>Selaginella involvens</i> (Sw.) Spring	
卷柏科	異葉卷柏	<i>Selaginella moellendorffii</i> Hieron.	
卷柏科	萬年松	<i>Selaginella tamariscina</i> (Beauv.) Spring	
木賊科	木賊	<i>Equisetum ramosissimum</i> Desf.	
觀音座蓮舅科	觀音座蓮	<i>Angiopteris lygodiifolia</i> Rosenst.	
莎草蕨科	海金沙	<i>Lygodium japonicum</i> (Thunb.) Sw.	
裏白科	芒萁	<i>Dicranopteris linearis</i> (Burm. f.) Underw.	
裏白科	蔓芒萁	<i>Dicranopteris tetraphylla</i> (Rosenst) C. M. Kuo	
裏白科	裏白	<i>Diplazium glaucum</i> (Houtt.) Nakai	
膜蕨科	華東膜蕨	<i>Hymenophyllum barbatum</i> (v. d. Bosch) Bak.	
蚌殼蕨科	金狗毛蕨	<i>Cibotium barometz</i> (L.) J. Sm.	
杪欏科	筆筒樹	<i>Cyathea lepifera</i> (J. Sm. ex Hook.) Copel.	

科名	中文名	學名	受脅等級
杪櫛科	臺灣樹蕨	<i>Cyathea metteniana</i> (Hance) C. Chr.Tard.-Blot	
杪櫛科	鬼杪櫛	<i>Cyathea podophylla</i> (Hook.) Copel.	
杪櫛科	臺灣杪櫛	<i>Cyathea spinulosa</i> Wall. ex Hook.	
瘤足蕨科	瘤足蕨	<i>Plagiogyria adnata</i> (Blume) Bedd.	
鐵線蕨科	日本鳳了蕨	<i>Coniogramme japonica</i> (Thunb.) Diels	
鳳尾蕨科	亨利氏擬旱蕨	<i>Cheilanthes nitidula</i> HOOK.	
鳳尾蕨科	日本金粉蕨	<i>Onychium japonicum</i> (Thunb.) Kunze	
鳳尾蕨科	天草鳳尾蕨	<i>Pteris dispar</i> Kunze	
鳳尾蕨科	箭葉鳳尾蕨	<i>Pteris ensiformis</i> Burm.	
鳳尾蕨科	溪鳳尾蕨	<i>Pteris excelsa</i> Gaud.	
鳳尾蕨科	鳳尾蕨	<i>Pteris multifida</i> Poir.	
鳳尾蕨科	半邊羽裂鳳尾蕨	<i>Pteris semipinnata</i> L.	
書帶蕨科	垂葉書帶蕨	<i>Vittaria zosterifolia</i> Willd.	
禾葉蕨科	蒿蕨	<i>Ctenopteris curtisii</i> (Baker) Copel.	
水龍骨科	橢圓線蕨	<i>Colysis elliptica</i> (Thunb.) Ching	
水龍骨科	萊氏線蕨	<i>Colysis wrightii</i> (Hook.) Ching	
水龍骨科	臺灣水龍骨	<i>Goniophlebium formosanum</i> (Baker) Rodl-Linder	
水龍骨科	抱樹蕨	<i>Lemmaphyllum microphyllum</i> C. Presl	
水龍骨科	骨牌蕨	<i>Lemmaphyllum rostratum</i> (Bedd.) Tagawa	
水龍骨科	瓦葦	<i>Lepisorus thunbergianus</i> (Kaulf.) Ching	
水龍骨科	擬瓦葦	<i>Lepisorus tosaensis</i> (Makino) H. Ito	
水龍骨科	大星蕨	<i>Microsorium henryi</i> (Christ) C. M. Kuo	
水龍骨科	鹿角蕨	<i>Platynerium bifurcatum</i> (Cav.) C. Chr.	
水龍骨科	抱樹石葦	<i>Pyrrosia adnascens</i> (Sw.) Ching	
水龍骨科	絨毛石葦	<i>Pyrrosia linearifolia</i> (Hook.) Ching	
水龍骨科	石葦	<i>Pyrrosia lingua</i> (Thunb.) Farw.	
水龍骨科	三葉蕨	<i>Selliguea hastata</i> (Thunb.) H. Ohashi K. Ohashi	
碗蕨科	碗蕨	<i>Dennstaedtia scabra</i> (Wall. ex Hook.) Moore	
碗蕨科	刺柄碗蕨	<i>Dennstaedtia scandens</i> (Blume) Moore	
碗蕨科	栗蕨	<i>Histiopteris incisa</i> (Thunb.) J. Sm.	
碗蕨科	虎克氏鱗蓋蕨	<i>Microlepia hookeriana</i> (Wall. ex Hook.) Presl	
碗蕨科	邊緣鱗蓋蕨	<i>Microlepia marginata</i> (Panzer) C. Chr.	

科名	中文名	學名	受脅等級
碗蕨科	粗毛鱗蓋蕨	<i>Microlepia strigosa</i> (Thunb.) Presl	
碗蕨科	稀子蕨	<i>Monachosorum henryi</i> Christ	
陵齒蕨科	圓葉陵齒蕨	<i>Lindsaea orbiculata</i> (Lam.) Mett. ex Kuhn	
陵齒蕨科	烏蕨	<i>Odontosoria chinensis</i> (L.) J. Sm.	
金星蕨科	方桿蕨	<i>Cyclosorus erubescens</i> (Wall. ex. Hook.) C. M. Kuo,	
金星蕨科	假毛蕨	<i>Cyclosorus esquirolii</i> (Christ) C. M. Kuo,	
金星蕨科	小毛蕨	<i>Cyclosorus jaculosus</i> (Christ) H. Ito	
金星蕨科	密毛毛蕨	<i>Cyclosorus parasiticus</i> (L.) Farw.	
金星蕨科	臺灣毛蕨	<i>Cyclosorus taiwanensis</i> (C. Chr.) H. Ito	
金星蕨科	大金星蕨	<i>Macrothelypteris torresiana</i> (Gaud.) Ching	
金星蕨科	翅軸假金星蕨	<i>Phegopteris decursive-pinnata</i> (van Hall) Fee	
金星蕨科	縮羽金星蕨	<i>Thelypteris beddomei</i> (Bak. in Hook. Baker) Ching	
鱗毛蕨科	細葉複葉耳蕨	<i>Arachniodes aristata</i> (G. Forst.) Tindale	
鱗毛蕨科	斜方複葉耳蕨	<i>Arachniodes rhomboidea</i> (Wall. ex Mett.) Ching	
鱗毛蕨科	單葉雙蓋蕨	<i>Deparia lancea</i> (Thunb.) R. Sano,	
鱗毛蕨科	東洋蹄蓋蕨	<i>Deparia petersenii</i> (Kunze) M. Kato	
鱗毛蕨科	廣葉鋸齒雙蓋蕨	<i>Diplazium dilatatum</i> Blume	
鱗毛蕨科	過溝菜蕨	<i>Diplazium esculentum</i> (Retz.) Sw.	
鱗毛蕨科	密毛鱗毛蕨	<i>Dryopteris barbiger</i> (Hook.) Ktze.	
鱗毛蕨科	蓬萊鱗毛蕨	<i>Dryopteris cacaina</i> Tagawa	
鱗毛蕨科	彎柄假複葉耳蕨	<i>Dryopteris diffracta</i> (Baker) C. Chr.	
鱗毛蕨科	厚葉鱗毛蕨	<i>Dryopteris lepidopoda</i> Hayata	
鱗毛蕨科	史氏鱗毛蕨	<i>Dryopteris scottii</i> (Beddome) Ching	
鱗毛蕨科	臺東耳蕨	<i>Polystichum acutidens</i> Christ	
三叉蕨科	三叉蕨	<i>Tectaria subtriphylla</i> (Hook. Arn.) Copel.	
蓀蕨科	長葉腎蕨	<i>Nephrolepis biserrata</i> (Sw.) Schott.	
蓀蕨科	腎蕨	<i>Nephrolepis cordifolia</i> (L.) C. Presl	
蘿蔓藤蕨科	海南實蕨	<i>Bolbitis subcordata</i> (Copel.) Ching	
烏毛蕨科	烏毛蕨	<i>Blechnum orientale</i> L.	
烏毛蕨科	東方狗脊蕨	<i>Woodwardia orientalis</i> Hook. Arn.	
鐵角蕨科	山蘇花	<i>Asplenium antiquum</i> Makino	
鐵角蕨科	叢葉鐵角蕨	<i>Asplenium griffithianum</i> Hook.	

科名	中文名	學名	受脅等級
鐵角蕨科	臺灣山蘇花	<i>Asplenium nidus</i> L.	
鐵角蕨科	威氏鐵角蕨	<i>Asplenium wilfordii</i> Mett. ex Kuhn.	
鐵角蕨科	萊氏鐵角蕨	<i>Asplenium wrightii</i> Eaton	
粗榧科	臺灣粗榧	<i>Cephalotaxus wilsoniana</i> Hayata	VU
紅豆杉科	南洋紅豆杉	<i>Taxus sumatrana</i> (Miq.) de Laub.	EN
羅漢松科	竹柏	<i>Nageia nagi</i> (Thunb.) O. Kuntze	EN
柏科	臺灣肖楠	<i>Calocedrus macrolepis</i> Kurz var. <i>formosana</i> (Florin) Cheng L.K. Fu.	VU
柏科	紅檜	<i>Chamaecyparis formosensis</i> Matsum.	
柏科	柳杉	<i>Cryptomeria japonica</i> (L.f.) D.Don	
柏科	杉木	<i>Cunninghamia lanceolata</i> (Lamb.) Hook.	
楊梅科	楊梅	<i>Myrica rubra</i> (Lour.) Sieb. Zucc.	
胡桃科	黃杞	<i>Engelhardtia roxburghiana</i> Wall.	
楊柳科	水柳	<i>Salix warburgii</i> O. Seemen	
殼斗科	長尾栲	<i>Castanopsis carlesii</i> (Hemsl.) Hayata	
殼斗科	大葉苦槠	<i>Castanopsis kawakamii</i> Hayata	NT
殼斗科	三斗石櫟	<i>Pasania hancei</i> (Benth.) Schottky var. <i>ternaticupula</i> f. <i>naticupula</i> (Hayata) Liao	
榆科	糙葉樹	<i>Aphananthe aspera</i> (Thunb.) Planch.	
榆科	朴樹	<i>Celtis sinensis</i> Pers	
榆科	山黃麻	<i>Trema orientalis</i> (L.) Bl.	
榆科	櫟	<i>Zelkova serrata</i> (Thunb.) Makino	
桑科	構樹	<i>Broussonetia papyrifera</i> (L.) L'Herit. ex Vent.	
桑科	菲律賓榕	<i>Ficus ampelas</i> Burm. f.	
桑科	牛奶榕	<i>Ficus erecta</i> Thunb. var. <i>beeheyana</i> (Hook. Arn.) King	
桑科	天仙果	<i>Ficus formosana</i> Maxim.	
桑科	澀葉榕	<i>Ficus irisana</i> Elm.	
桑科	薜荔	<i>Ficus pumila</i> L.	
桑科	珍珠蓮	<i>Ficus sarmentosa</i> B. Ham. ex J. E. Sm. var. <i>nipponica</i> (Fr. Sav.) Corner	
桑科	大有榕	<i>Ficus septica</i> Burm. f.	
桑科	雀榕	<i>Ficus subpisocarpa</i> Gagnep.	

科名	中文名	學名	受脅等級
桑科	葎草	<i>Humulus scandens</i> (Lour.) Merr.	
桑科	柘樹	<i>Maclura cochinchinensis</i> (Lour.) Corner	
桑科	盤龍木	<i>Malaisia scandens</i> (Lour.) Planch.	
桑科	小桑樹	<i>Morus australis</i> Poir.	
蕁麻科	密花苧麻	<i>Boehmeria densiflora</i> Hook. Arn.	
蕁麻科	臺灣苧麻	<i>Boehmeria formosana</i> Hayata	
蕁麻科	青苧麻	<i>Boehmeria nivea</i> (L.) Gaudich. var. <i>tenacissima</i> (Gaudich.) Miq.	
蕁麻科	長葉苧麻	<i>Boehmeria wattersii</i> (Hance) B. L. Shih Y. P. Yang	
蕁麻科	水麻	<i>Debregeasia orientalis</i> C. J. Chen	
蕁麻科	臺灣樓梯草	<i>Elatostema cyrtandrifolium</i> (Zoll. Moritzzi) Miq.	
蕁麻科	冷清草	<i>Elatostema lineolatum</i> Wight var. <i>majus</i> Wedd.	
蕁麻科	巒大冷清草	<i>Elatostema platyphyllum</i> Wedd.	
蕁麻科	糯米團	<i>Gonostegia hirta</i> (Blume) Miq.	
蕁麻科	長梗盤花麻	<i>Lecanthus peduncularis</i> (Wall. ex Royle) Wedd.	
蕁麻科	長梗紫麻	<i>Oreocnide pedunculata</i> (Shirai) Masamune	
蕁麻科	赤車使者	<i>Pellionia radicans</i> (Sieb. Zucc.) Wedd.	
蕁麻科	短角冷水麻	<i>Pilea aquarum</i> Dunn subsp. <i>brevicornuta</i> (Hayata) C. J. Chen	
蕁麻科	小葉冷水麻	<i>Pilea microphylla</i> (L.) Liebm.	
蓼科	臺灣何首烏	<i>Fallopia multiflora</i> var. <i>hypoleucum</i> (Ohwi) Yonek. et H. Ohashi	
蓼科	毛蓼	<i>Polygonum barbatum</i> L.	
蓼科	火炭母草	<i>Polygonum chinense</i> L.	
蓼科	花蓼	<i>Polygonum posumbu</i> Buch.-Ham. ex Don	
蓼科	酸模	<i>Rumex acetosa</i> L.	
蓼科	羊蹄	<i>Rumex crispus</i> L. var. <i>japonicus</i> (Houtt.) Makino	
商陸科	日本商陸	<i>Phytolacca japonica</i> Makino	
紫茉莉科	九重葛	<i>Bougainvillea spectabilis</i> Willd.	
紫茉莉科	紫茉莉	<i>Mirabilis jalapa</i> L.	
馬齒莧科	土人參	<i>Talinum paniculatum</i> (Jacq.) Gaertn.	
落葵科	洋落葵	<i>Anredera cordifolia</i> (Tenore) van Steenis	
石竹科	卷耳	<i>Cerastium fontanum</i> Baumg subsp. <i>vulgare</i>	

科名	中文名	學名	受脅等級
		(Hartm.) Greuter Burdet	
石竹科	荷蓮豆草	<i>Drymaria diandra</i> Blume	
石竹科	鵝兒腸	<i>Stellaria aquatica</i> (L.) Scop.	
藜科	臭杏	<i>Chenopodium ambrosioides</i> L.	
藜科	臺灣藜	<i>Chenopodium formosanum</i> Koidz.	DD-P
莧科	印度牛膝	<i>Achyranthes aspera</i> L. var. <i>indica</i> L.	
莧科	日本牛膝	<i>Achyranthes bidentata</i> Bl. var. <i>japonica</i> Miq.	
莧科	空心蓮子草	<i>Alternanthera philoxeroides</i> (Mart) Griseb.	
莧科	蓮子草	<i>Alternanthera sessilis</i> (L.) R. Brown	
莧科	青莧	<i>Amaranthus patulus</i> Bertoloni	
莧科	野莧菜	<i>Amaranthus viridis</i> L.	
莧科	漿果莧	<i>Deeringia amaranthoides</i> (Lam.) Merr.	
莧科	多子漿果莧	<i>Deeringia polysperma</i> (Roxb.) Miq.	
莧科	假千日紅	<i>Gomphrena celosioides</i> Mart.	
木蘭科	烏心石	<i>Michelia compressa</i> var. <i>compressa</i> (Maxim.) Sargent	
番荔枝科	瓜馥木	<i>Fissistigma oldhamii</i> (Hemsl.) Merr.	
五味子科	阿里山五味子	<i>Schisandra arisanensis</i> Hayata	
樟科	瓊楠	<i>Beilschmiedia erythrophloia</i> Hayata	
樟科	陰香	<i>Cinnamomum burmannii</i> (Nees) Blume	
樟科	樟樹	<i>Cinnamomum camphora</i> (L.) Presl.	
樟科	臺灣肉桂	<i>Cinnamomum insulari-montanum</i> Hayata	
樟科	牛樟	<i>Cinnamomum kanehirae</i> Hayata	EN
樟科	厚殼桂	<i>Cryptocarya chinensis</i> (Hance) Hemsl.	
樟科	香葉樹	<i>Lindera communis</i> Hemsl.	
樟科	長葉木薑子	<i>Litsea acuminata</i> (Bl.) Kurata	
樟科	山胡椒	<i>Litsea cubeba</i> (Lour.) Persoon	
樟科	大葉楠	<i>Machilus japonica</i> Sieb. Zucc. var. <i>kusanoi</i> (Hayata) Liao	
樟科	豬腳楠	<i>Machilus thunbergii</i> Sieb. Zucc.	
樟科	香楠	<i>Machilus zuihoensis</i> Hayata	
樟科	臺灣雅楠	<i>Phoebe formosana</i> (Hayata) Hayata	
毛茛科	串鼻龍	<i>Clematis grata</i> Wall.	

科名	中文名	學名	受脅等級
毛茛科	禺毛茛	<i>Ranunculus cantoniensis</i> DC.	
小檗科	八角蓮	<i>Dysosma pleiantha</i> (Hance) Woodson	NT
防己科	蓬萊藤	<i>Pericampylus formosanus</i> Diels	
防己科	千金藤	<i>Stephania japonica</i> (Thunb. ex Murray) Miers var. <i>japonica</i> (Thunb. ex Murray) Miers	
蓮科	蓮	<i>Nelumbo nucifera</i> Gaertn.	
睡蓮科	睡蓮	<i>Nymphaea tetragona</i> Georgi	DD-P
三白草科	三白草	<i>Saururus chinensis</i> (Lour.) Baill.	
胡椒科	椒草	<i>Peperomia blanda</i> (Jacq.) Kunth	
胡椒科	小椒草	<i>Peperomia tetraphylla</i> Hook. Arn.	
胡椒科	風藤	<i>Piper kadsura</i> (Choisy) Ohwi	
胡椒科	薄葉風藤	<i>Piper sintenense</i> Hatusima	
金粟蘭科	臺灣及己	<i>Chloranthus oldhamii</i> Solms.	
金粟蘭科	草珊瑚	<i>Sarcandra glabra</i> (Thunb.) Nakai	
茶科	苦茶	<i>Camellia oleifera</i> Abel.	
茶科	森氏紅淡比	<i>Cleyera japonica</i> Thunb. var. <i>morii</i> (Yamamoto) Masam.	
茶科	銳葉柃木	<i>Eurya acuminata</i> DC.	
茶科	米碎柃木	<i>Eurya chinensis</i> Brown	
茶科	臺灣格柃	<i>Eurya septata</i> Wu, Hsu Tsou	
茶科	粗毛柃木	<i>Eurya strigillosa</i> Hayata	
茶科	大頭茶	<i>Gordonia axillaris</i> (Roxb.) Dietr.	
金絲桃科	地耳草	<i>Hypericum japonicum</i> Thunb. ex Murray	
十字花科	葉用芥菜	<i>Brassica juncea</i> Coss. var. <i>foliosa</i> Bailey	
十字花科	甘藍	<i>Brassica oleracea</i> L. Capitata group	
十字花科	小白菜	<i>Brassica campestris</i> L. subsp. <i>chinensis</i> var. <i>communis</i> (L.) Makino, Tsen et Lee	
十字花科	獨行菜	<i>Lepidium virginicum</i> L.	
十字花科	蘿蔔	<i>Raphanus sativus</i> L.	
十字花科	葶藶	<i>Rorippa indica</i> (L.) Hiern	
金縷梅科	楓香	<i>Liquidambar formosana</i> Hance	
虎耳草科	落新婦	<i>Astilbe longicarpa</i> (Hayata) Hayata	
虎耳草科	華八仙	<i>Hydrangea chinensis</i> Maxim.	

科名	中文名	學名	受脅等級
虎耳草科	繡球花	<i>Hydrangea macrophylla</i> Thunb.	
虎耳草科	小花鼠刺	<i>Itea parviflora</i> Hemsl.	
薔薇科	臺灣蛇莓	<i>Duchesnea chrysantha</i> (Zoll. Mor.) Miq.	
薔薇科	枇杷	<i>Eriobotrya japonica</i> Lindl.	
薔薇科	紅芽石楠	<i>Photinia glabra</i> (Thunb.) Maxim	
薔薇科	山櫻花	<i>Prunus campanulata</i> Maxim.	
薔薇科	黑星櫻	<i>Prunus phaeosticta</i> (Hance) Maxim.	
薔薇科	黃土樹	<i>Prunus zippeliana</i> Miq.	
薔薇科	玫瑰	<i>Rosa rugosa</i> Thunb. ex A. Murr.	
薔薇科	檜葉懸鉤子	<i>Rubus alnifoliolatus</i> Levl.	
薔薇科	寒莓	<i>Rubus buergeri</i> Miq.	
薔薇科	變葉懸鉤子	<i>Rubus corchorifolius</i> L. f.	
薔薇科	虎婆刺	<i>Rubus croceacanthus</i> Lévl.	
薔薇科	臺灣懸鉤子	<i>Rubus formosensis</i> Ktze.	
薔薇科	胡氏懸鉤子	<i>Rubus hui</i> Diels	
薔薇科	尾葉懸鉤子	<i>Rubus lambertianus</i> Ser. ex DC. var. <i>morii</i> (Hayata) S.-S. Ying	
薔薇科	紅梅消	<i>Rubus parvifolius</i> L. var. <i>parvifolius</i> L.	
豆科	相思樹	<i>Acacia confusa</i> Merr.	
豆科	蔓花生	<i>Arachis duranensis</i> Krapov. W.C.Greg.	
豆科	領垂豆	<i>Archidendron lucidum</i> (Benth.) I. Nielsen	
豆科	紫雲英	<i>Astragalus sinicus</i> L.	
豆科	粉撲花	<i>Calliandra surinamensis</i> Benth.	
豆科	假含羞草	<i>Chamaecrista mimosoides</i> (L.) Green	
豆科	臺灣魚藤	<i>Millettia pachycarpa</i> Benth.	
豆科	血藤	<i>Mucuna macrocarpa</i> Wall.	
豆科	大葛藤	<i>Pueraria lobata</i> (Willd.) subsp. <i>thomsonii</i> (Benth.) Ohashi	
豆科	山葛	<i>Pueraria montana</i> (Lour.) Merr.	
豆科	鹿藿	<i>Rhynchosia volubilis</i> Lour.	
豆科	田菁	<i>Sesbania cannabiana</i> (Retz.) Poir	
酢漿草科	酢漿草	<i>Oxalis corniculata</i> L.	
大戟科	密花五月茶	<i>Antidesma japonicum</i> Siebold Zucc. var.	

科名	中文名	學名	受脅等級
		<i>densiflorum</i> Hurusawa	
大戟科	茄冬	<i>Bischofia javanica</i> Bl.	
大戟科	刺杜密	<i>Bridelia balansae</i> Tutch.	
大戟科	聖誕紅	<i>Euphorbia pulcherrima</i> Willd. ex Klotzsch	
大戟科	血桐	<i>Macaranga tanarius</i> (L.) Muell.-Arg.	
大戟科	野桐	<i>Mallotus japonicus</i> (Thunb.) Muell.-Arg.	
大戟科	白匏子	<i>Mallotus paniculatus</i> (Lam.) Muell.-Arg.	
大戟科	樹薯	<i>Manihot esculenta</i> Crantz.	
大戟科	擬葉下珠	<i>Phyllanthus embergeri</i> Haic. Rossign.	
大戟科	葉下珠	<i>Phyllanthus urinaria</i> L.	
大戟科	蓖麻	<i>Ricinus communis</i> L.	
大戟科	白白	<i>Sapium discolor</i> Muell.-Arg.	
大戟科	千年桐	<i>Vernicia montana</i> Lour.	
虎皮楠科	奧氏虎皮楠	<i>Daphniphyllum glaucescens</i> Blume subsp. <i>oldhamii</i> (Hemsl.) Huang	
芸香科	柚子	<i>Citrus grandis</i> Osbeck	
芸香科	賊仔樹	<i>Tetradium glabrifolium</i> (Champ. ex Benth.) T. Hartley	
芸香科	雙面刺	<i>Zanthoxylum nitidum</i> (Roxb.) DC.	
楝科	楝	<i>Melia azedarach</i> Linn.	
楝科	香椿	<i>Toona sinensis</i> (Juss.) M. Roem.	
漆樹科	羅氏鹽膚木	<i>Rhus chinensis</i> var. <i>roxburghiana</i> (DC.) Rehder	
漆樹科	木蠟樹	<i>Rhus succedanea</i> L.	
槭樹科	樟葉槭	<i>Acer albopurpurascens</i> Hayata	
槭樹科	青楓	<i>Acer serrulatum</i> Hayata	
無患子科	倒地鈴	<i>Cardiospermum halicacabum</i> L.	
無患子科	龍眼	<i>Dimocarpus longan</i> Lour.	
無患子科	無患子	<i>Sapindus mukorossi</i> Gaertn.	
鳳仙花科	非洲鳳仙花	<i>Impatiens walleriana</i> Hook. f.	
冬青科	燈稱花	<i>Ilex asprella</i> (Hook. Arn.) Champ.	
省沽油科	山香圓	<i>Turpinia formosana</i> Nakai	
鼠李科	鈍齒鼠李	<i>Rhamnus crenata</i> Sieb. Zucc.	
鼠李科	巒大雀梅藤	<i>Sageretia randaiensis</i> Hayata	

科名	中文名	學名	受脅等級
葡萄科	漢氏山葡萄	<i>Ampelopsis brevipedunculata</i> (Maxim.) Trautv. var. <i>hancei</i> (Planch.) Rehder	
葡萄科	角花烏斂莓	<i>Cayratia corniculata</i> (Benth.) Gagnep.	
葡萄科	虎葛	<i>Cayratia japonica</i> (Thunb.) Gagnep.	
葡萄科	三葉崖爬藤	<i>Tetrastigma formosanum</i> (Hemsl.) Gagnep.	
葡萄科	臺灣崖爬藤	<i>Tetrastigma umbellatum</i> (Hemsl.) Nakai	
杜英科	薯豆	<i>Elaeocarpus japonicus</i> Sieb. Zucc.	
杜英科	杜英	<i>Elaeocarpus sylvestris</i> (Lour.) Poir.	
田麻科	垂椏草	<i>Triumfetta bartramia</i> L.	
錦葵科	朱槿	<i>Hibiscus rosa-sinensis</i> L.	
錦葵科	圓葉錦葵	<i>Malva neglecta</i> Wall.	
錦葵科	金午時花	<i>Sida rhombifolia</i> L.	
錦葵科	野棉花	<i>Urena lobata</i> L.	
木棉科	木棉	<i>Bombax malabarica</i> DC.	
木棉科	馬拉巴栗	<i>Pachira macrocarpa</i> (Cham. Schl.) Schl.	
大風子科	薄葉嘉賜木	<i>Casearia membranacea</i> Hance	
旌節花科	通條樹	<i>Stachyurus himalaicus</i> Hook. f. Thomson ex Benth.	
西番蓮科	百香果	<i>Passiflora raedulis</i> Sims	
西番蓮科	三角葉西番蓮	<i>Passiflora suberosa</i> Linn.	
番木瓜科	番木瓜	<i>Carica papaya</i> L.	
秋海棠科	圓果秋海棠	<i>Begonia aptera</i> Blume	
葫蘆科	中國南瓜	<i>Cucurbita moschata</i> (Duch.) Poir.	
葫蘆科	絞股藍	<i>Gynostemma pentaphyllum</i> (Thunb.) Makino	
葫蘆科	絲瓜	<i>Luffa cylindrica</i> (L.) Roem	
葫蘆科	苦瓜	<i>Momordica charantia</i> L.	
葫蘆科	短角苦瓜	<i>Momordica charantia</i> L. var. <i>abbreviata</i> Ser.	
葫蘆科	茅瓜	<i>Solena amplexicaulis</i> (Lam.) Gandhi	
葫蘆科	青牛膽	<i>Thladiantha nudiflora</i> Hemsl. ex Forbes Hemsl.	
葫蘆科	斑花青牛膽	<i>Thladiantha punctata</i> Hayata	
葫蘆科	中華括樓	<i>Trichosanthes rosthornii</i> Harms	
千屈菜科	克菲亞草	<i>Cuphea carthagenensis</i> (Jacq.) Macbrids	
千屈菜科	細葉雪茄花	<i>Cuphea hyssopifolia</i> H. B. K.	
千屈菜科	九芎	<i>Lagerstroemia subcostata</i> Koehne	

科名	中文名	學名	受脅等級
桃金娘科	番石榴	<i>Psidium guajava</i> L.	
野牡丹科	柏拉木	<i>Blastus cochinchinensis</i> Lour.	
野牡丹科	野牡丹	<i>Melastoma septemnerium</i> Lour.	
野牡丹科	巴西野牡丹	<i>Tibouchina urvilleana</i> Cogn.	
柳葉菜科	水丁香	<i>Ludwigia octovalvis</i> (Jacq.) Raven	
五加科	裡白椴木	<i>Aralia bipinnata</i> Blanco	
五加科	鵝不踏	<i>Aralia decaisneana</i> Hance	
五加科	三葉五加	<i>Eletherococcus trifolius</i> (Li) Ohashi var. <i>trifolius</i> (L.) S. Y. Hu	
五加科	臺灣八角金盤	<i>Fatsia polycarpa</i> Hayata	
五加科	常春藤	<i>Hedera helix</i> L.	
五加科	鵝掌柴	<i>Schefflera octophylla</i> (Lour.) Harms	
五加科	鵝掌藤	<i>Schefflera odorata</i> (Blanco) Merr. Rolfe	VU
繖形科	雷公根	<i>Centella asiatica</i> (L.) Urban	
繖形科	鴨兒芹	<i>Cryptotaenia japonica</i> Hassk.	
繖形科	臺灣天胡荽	<i>Hydrocotyle batrachium</i> Hance	
繖形科	乞食碗	<i>Hydrocotyle nepalensis</i> Hook.	
繖形科	銅錢草	<i>Hydrocotyle verticillata</i> Thunberg	
繖形科	水芹菜	<i>Oenanthe javanica</i> (Bl.) DC.	
杜鵑花科	南澳杜鵑	<i>Rhododendron breviperulatum</i> Hayata	
杜鵑花科	西施花	<i>Rhododendron leptosanthurum</i> Hayata	
杜鵑花科	金毛杜鵑	<i>Rhododendron oldhamii</i> Maxim.	
紫金牛科	玉山紫金牛	<i>Ardisia cornudentata</i> Mez subsp. <i>morrisonensis</i> (Hayata) Yuen P. Yang	
紫金牛科	珠砂根	<i>Ardisia crenata</i> Sims	
紫金牛科	小葉樹杞	<i>Ardisia quinquegona</i> Blume	
紫金牛科	樹杞	<i>Ardisia sieboldii</i> Miq.	
紫金牛科	山桂花	<i>Maesa japonica</i> (Thunb.) Moritzi ex Zoll.	
紫金牛科	臺灣山桂花	<i>Maesa perlaria</i> (Lour.) Merr. var. <i>formosana</i> (Mez) Yuen P. Yang	
紫金牛科	大明橘	<i>Myrsine sequinii</i> Levl.	
報春花科	小茄	<i>Lysimachia japonica</i> Thunb.	
藍雪科	烏面馬	<i>Plumbago zeylanica</i> L.	

科名	中文名	學名	受脅等級
柿樹科	柿	<i>Diospyros kaki</i> L. f.	
柿樹科	山紅柿	<i>Diospyros morrisiana</i> Hance	
安息香科	烏皮九芎	<i>Styrax formosana</i> Matsum. var. <i>formosana</i> Matsum.	
安息香科	紅皮	<i>Styrax suberifolia</i> Hook. Arn.	
灰木科	灰木	<i>Symplocos chinensis</i> (Lour.) Druce	
灰木科	小西氏灰木	<i>Symplocos konishii</i> Hayata	
灰木科	能高山灰木	<i>Symplocos nokoensis</i> (Hayata) Kanehira	
灰木科	山豬肝	<i>Symplocos theophrastifolia</i> Sieb. Zucc.	
木犀科	日本女貞	<i>Ligustrum liukuense</i> Koidz.	
木犀科	桂花	<i>Osmanthus fragrans</i> Lour.	
馬錢科	揚波	<i>Buddleja asiatica</i> Lour.	
夾竹桃科	酸藤	<i>Urceola rosea</i> (Hook. Arn.) D.J. Middleton	
蘿藦科	絨毛芙蓉蘭	<i>Marsdenia tinctoria</i> R. Brown	
茜草科	繖花龍吐珠	<i>Hedyotis corymbosa</i> (L.) Lam.	
茜草科	雞屎樹	<i>Lasianthus obliquinervis</i> Merr. var. <i>obliquinervis</i> Merr.	
茜草科	羊角藤	<i>Morinda umbellata</i> L.	
茜草科	毛玉葉金花	<i>Mussaenda pubescens</i> Ait. f.	
茜草科	小花蛇根草	<i>Ophiorrhiza kuroi</i> Makino	
茜草科	雞屎藤	<i>Paederia foetida</i> L.	
茜草科	九節木	<i>Psychotria rubra</i> (Lour.) Poir.	
茜草科	水冬瓜	<i>Sinoadina racemosa</i> (Siebold Zucc.) Ridsdale	
旋花科	菟絲子	<i>Cuscuta australis</i> R. Brown	
旋花科	亨利氏伊立基藤	<i>Erycibe henryi</i> Prain	
旋花科	甘藷	<i>Ipomoea batatas</i> (L.) Lam.	
旋花科	槭葉牽牛	<i>Ipomoea cairica</i> (L.) Sweet	
旋花科	蔦蘿	<i>Ipomoea quamoclit</i> L.	
旋花科	紅花野牽牛	<i>Ipomoea triloba</i> L.	
紫草科	假酸漿	<i>Trichodesma calycosum</i> Collett Hemsl.	
馬鞭草科	杜虹花	<i>Callicarpa formosana</i> Rolfe var. <i>formosana</i> Rolfe	
馬鞭草科	大青	<i>Clerodendrum cyrtophyllum</i> Turcz.	
馬鞭草科	蕾絲金露花	<i>Duranta repens</i> L.	
馬鞭草科	馬櫻丹	<i>Lantana camara</i> L.	

科名	中文名	學名	受脅等級
馬鞭草科	山埔姜	<i>Vitex quinata</i> (Lour.) F. N. Williams	
唇形科	風輪菜	<i>Clinopodium chinense</i> (Benth.) Kuntze	
唇形科	白花草	<i>Leucas chinensis</i> (Retz.) R. Brown	
唇形科	紫蘇	<i>Perilla frutescens</i> (L.) Britt.	
茄科	大花曼陀羅	<i>Brugmansia suaveolens</i> (Willd.) Bercht. Presl	
茄科	樹番茄	<i>Cyphomandra betacea</i> Sendt.	
茄科	雙花龍葵	<i>Lycianthes biflora</i> (Lour.) Bitter	
茄科	蔓茄	<i>Lycianthes lysimachioides</i> (Wall.) Bitter	
茄科	枸杞	<i>Lycium chinense</i> Mill.	
茄科	光果龍葵	<i>Solanum americanum</i> Miller	
茄科	刺茄	<i>Solanum capsicoides</i> Allioni	
茄科	瑪瑙珠	<i>Solanum diphyllum</i> L.	
茄科	龍葵	<i>Solanum nigrum</i> L.	
茄科	珊瑚櫻	<i>Solanum pseudocapsicum</i> L.	
玄參科	藍豬耳	<i>Lindernia crustacea</i> (L.) F. Muell.	
玄參科	早田草	<i>Lindernia ruellioides</i> (Colsm.) Pennell	
玄參科	通泉草	<i>Mazus pumilus</i> (Burm. f.) Steenis	
玄參科	爆竹紅	<i>Russelia equisetiformis</i> Cham. et Schlecht.	
玄參科	地蜈蚣	<i>Torenia concolor</i> Lindl.	
車前科	車前草	<i>Plantago asiatica</i> L.	
紫葳科	風鈴木	<i>Handroanthus impetiginosus</i> (Mart. ex DC.) Mattos	
爵床科	華九頭獅子草	<i>Dicliptera chinensis</i> (L.) Juss.	
爵床科	爵床	<i>Justicia procumbens</i> L. var. <i>procumbens</i> L.	
爵床科	臺灣鱗球花	<i>Lepidagathis formosensis</i> Clarke ex Hayata	
爵床科	黃蝦花	<i>Pachystachys lutea</i> (Ruiz et Pav.) Nees	
爵床科	九頭獅子草	<i>Peristrophe japonica</i> (Thunb.) Bremek.	
爵床科	紫花蘆荊草	<i>Ruellia brittoniana</i> Leonard	
爵床科	臺灣馬藍	<i>Strobilanthes formosanus</i> Moore	
苦苣苔科	苦苣苔	<i>Conandron ramondioides</i> Siebold Zucc.	NT
苦苣苔科	異色線柱苣苔	<i>Rhynchotechum discolor</i> (Maxim.) Burt	
忍冬科	冇骨消	<i>Sambucus chinensis</i> Lindl.	
敗醬科	毛敗醬	<i>Patrinia villosa</i> (Thunb.) Juss. ex DC.	

科名	中文名	學名	受脅等級
桔梗科	金錢豹	<i>Codonopsis javanica</i> (Blume) Miq. subsp. <i>japonica</i> (Maxim. Ex Makino) Lammers	
桔梗科	臺灣土黨參	<i>Cyclocodon lancifolius</i> (Roxb.) Kurz. subsp. <i>lancifolius</i> (Roxb.) Kurz.	
桔梗科	半邊蓮	<i>Lobelia chinensis</i> Lour.	
桔梗科	普刺特草	<i>Lobelia nummularia</i> Lam.	
菊科	藿香薊	<i>Ageratum conyzoides</i> L.	
菊科	紫花藿香薊	<i>Ageratum houstonianum</i> Mill.	
菊科	珍珠蒿	<i>Artemisia anomala</i> S. Moore	NT
菊科	艾	<i>Artemisia indica</i> Willd.	
菊科	雞兒腸	<i>Aster indicus</i> L.	
菊科	掃帚菊	<i>Aster subulatus</i> Michaux	
菊科	大花咸豐草	<i>Bidens pilosa</i> L. var. <i>radiata</i> Sch. Bip.-	
菊科	薄葉艾納香	<i>Blumea aromatica</i> DC.	
菊科	裂葉艾納香	<i>Blumea laciniata</i> (Roxb.) DC.	
菊科	大頭艾納香	<i>Blumea riparia</i> (Blume) DC. var. <i>megacephala</i> Randeria	
菊科	加拿大蓬	<i>Conyza canadensis</i> (L.) Cronq	
菊科	野茼蒿	<i>Conyza sumatrensis</i> (Retz.) Walker	
菊科	昭和草	<i>Crassocephalum crepidioides</i> (Benth.) S. Moore	
菊科	蕪艾	<i>Crossostephium chinense</i> (L.) Makino	VU
菊科	茯苓菜	<i>Dichrocephala integrifolia</i> (L. f.) Kuntze	
菊科	地膽草	<i>Elephantopus mollis</i> Kunth	
菊科	紫背草	<i>Emilia sonchifolia</i> (L.) DC. var. <i>javanica</i> (Burm. f.) Mattfeld	
菊科	白頂飛蓬	<i>Erigeron annuus</i> (L.) Pers.	
菊科	粗毛小米菊	<i>Galinsoga quadriradiata</i> Ruiz Pav.	
菊科	紅鳳菜	<i>Gynura bicolor</i> (Roxb. Willd.) DC.	
菊科	兔仔菜	<i>Ixeris chinensis</i> (Thunb.) Nakai	
菊科	山苦蕒	<i>Paraprenanthes sororia</i> (Miq.) C. Shih	
菊科	臺灣山苦蕒	<i>Pterocypsela formosana</i> (Maxim.) C. Shih	
菊科	鵝仔草	<i>Pterocypsela indica</i> (L.) C. Shih	
菊科	苦苣菜	<i>Sonchus arvensis</i> L.	

科名	中文名	學名	受脅等級
菊科	苦蕒菜	<i>Sonchus oleraceus</i> L.	
菊科	天蓬草舅	<i>Wedelia prostrata</i> (Hook. Arn.) Hemsl. var. <i>prostrata</i> (Hook. Arn.) Hemsl.	
菊科	南美蟛蜞菊	<i>Wedelia trilobata</i> (L.) Hitchc.	
菊科	黃鶴菜	<i>Youngia japonica</i> (L.) DC. subsp. <i>japonica</i> (L.) DC.	
仙人掌科	仙人掌	<i>Opuntia dillenii</i> (Ker) Haw.	
百合科	蔥	<i>Allium fistulosum</i> L.	
百合科	天門冬	<i>Asparagus cochinchinensis</i> (Lour.) Merr.	
百合科	桔梗蘭	<i>Dianella ensifolia</i> (L.) DC.	
百合科	阿里山假寶鐸花	<i>Disporopsis fuscopicta</i> Hance var. <i>arisanensis</i> (Hayata) S. S. Ying	
百合科	山寶鐸花	<i>Disporum shimadae</i> Hayata	
百合科	臺灣百合	<i>Lilium longiflorum</i> Baker var. <i>formosanum</i>	
百合科	書帶草	<i>Ophiopogon japonicus</i> (Thunb.) Ker Gawl.	
百合科	山油點草	<i>Tricyrtis formosana</i> Baker var. <i>stolonifera</i> (Matsum.) Masam.	
百部科	百部	<i>Stemona tuberosa</i> Lour.	
石蒜科	文殊蘭	<i>Crinum asiaticum</i> L.	
仙茅科	仙茅	<i>Curculigo orchioides</i> Gaertn.	
薯蕷科	山芋	<i>Dioscorea bulbifera</i> L.	
薯蕷科	華南薯蕷	<i>Dioscorea collettii</i> Hook. f.	
薯蕷科	裏白葉薯榔	<i>Dioscorea matsudae</i> Hayata	
菝葜科	平柄菝葜	<i>Smilax bockii</i> Warb. ex Diels	
菝葜科	假菝葜	<i>Smilax bracteata</i> Presl var. <i>bracteata</i> Presl	
菝葜科	糙莖菝葜	<i>Smilax bracteata</i> Presl var. <i>verruculosa</i> (Merr.) T. Koyama	
菝葜科	臺灣菝葜	<i>Smilax lanceifolia</i> Roxb.	
鳶尾科	射干菖蒲	<i>Crocoshmia</i> × <i>crocoshmioides</i> (Leichtlin ex J.N. Gerard) Goldblatt	
燈心草科	燈心草	<i>Juncus effusus</i> L. var. <i>decipiens</i> Buchenau	
鴨跖草科	穿鞘花	<i>Amischotolype hispida</i> (Less. A. Rich.) Hong	
鴨跖草科	耳葉鴨跖草	<i>Commelina auriculata</i> Blume	
鴨跖草科	圓葉鴨跖草	<i>Commelina benghalensis</i> L.	

科名	中文名	學名	受脅等級
鴨跖草科	鴨跖草	<i>Commelina communis</i> L.	
鴨跖草科	杜若	<i>Pollia japonica</i> Thunb.	
鴨跖草科	小杜若	<i>Pollia miranda</i> (H. Lév.) H. Hara	
鴨跖草科	吊竹草	<i>Zebrina pendula</i> Schnizl.	
莎草科	紅果薹	<i>Carex baccans</i> Nees	
莎草科	香附子	<i>Cyperus rotundus</i> L.	
莎草科	大畦畔飄拂草	<i>Fimbristylis bisumbellata</i> (Forsk.) Bubani	
莎草科	短葉水蜈蚣	<i>Kyllinga brevifolia</i> Rottb.	
莎草科	單穗水蜈蚣	<i>Kyllinga nemoralis</i> (J. R. G. Forst.) Dandy ex Hutch. Dalzell	
莎草科	磚子苗	<i>Mariscus sumatrensis</i> (Retz.) J. Raynal	
莎草科	大莞草	<i>Scirpus ternatanus</i> Reinw. ex Miq.	
禾本科	地毯草	<i>Agrostis compressus</i> (Sw.) Beauv.	
禾本科	蓋草	<i>Arthraxon hispidus</i> (Thunb.) Makino	
禾本科	臺灣蘆竹	<i>Arundo formosana</i> Hack.	
禾本科	蒺藜草	<i>Cenchrus echinatus</i> L.	
禾本科	孟仁草	<i>Chloris barbata</i> Sw.	
禾本科	薏苡	<i>Coix lacryma-jobi</i> L.	
禾本科	弓果黍	<i>Cyrtococcum patens</i> (L.) A. Camus	
禾本科	麻竹	<i>Dendrocalamus latiflorus</i> Munro var. <i>latiflorus</i> Munro	
禾本科	小馬唐	<i>Digitaria radicata</i> (J. Presl) Miq. var. <i>radicata</i> (J. Presl) Miq.	
禾本科	馬唐	<i>Digitaria sanguinalis</i> (L.) Scop.	
禾本科	稗	<i>Echinochloa crus-galli</i> (L.) P. Beauv.	
禾本科	牛筋草	<i>Eleusine indica</i> (L.) Gaertn.	
禾本科	鰾魚草	<i>Eragrostis amabilis</i> (L.) Wight Arn. ex Nees	
禾本科	白茅	<i>Imperata cylindrica</i> (L.) P. Beauv. var. <i>major</i> (Nees) C. E. Hubb. ex Hubb. Vaughan	
禾本科	日本柳葉箬	<i>Isachne nipponensis</i> Ohwi	NT
禾本科	淡竹葉	<i>Lophatherum gracile</i> Brongn.	
禾本科	五節芒	<i>Miscanthus floridulus</i> (Labill.) Warb. ex K. Schum. Lauterb.	

科名	中文名	學名	受脅等級
禾本科	竹葉草	<i>Oplismenus compositus</i> (L.) P. Beauv.	
禾本科	兩耳草	<i>Paspalum conjugatum</i> Bergius	
禾本科	圓果雀稗	<i>Paspalum scrobiculatum</i> (G.Forster) Hackel var. <i>orbiculare</i>	
禾本科	吳氏雀稗	<i>Paspalum urvillei</i> Steud.	
禾本科	象草	<i>Pennisetum purpureum</i> Schumach.	
禾本科	桂竹	<i>Phyllostachys makinoi</i> Hayata	
禾本科	金絲草	<i>Pogonatherum crinitum</i> (Thunb.) Kunth	
禾本科	棒頭草	<i>Polypogon fugax</i> Nees ex Steud.	
禾本科	小米	<i>Setaria italica</i> (L.) P. Beauv.	
禾本科	棕葉狗尾草	<i>Setaria palmifolia</i> (J. Konig.) Stapf	
禾本科	莠狗尾草	<i>Setaria parviflora</i> (Poir.) Kerguélen	
禾本科	金色狗尾草	<i>Setaria pumila</i> (Poir.) Roem. Schult.	
禾本科	玉蜀黍	<i>Zea mays</i> L.	
棕櫚科	檳榔	<i>Areca catechu</i> Linn.	
棕櫚科	山棕	<i>Arenga engleri</i> Baccari	
棕櫚科	黃藤	<i>Calamus quiquesetinervius</i> Burret	
棕櫚科	中東海棗	<i>Phoenix dactylifera</i> L.	
天南星科	姑婆芋	<i>Alocasia odora</i> (Lodd.) Spach.	
天南星科	臺灣魔芋	<i>Amorphophallus henryi</i> N. E. Br.	
天南星科	臺灣天南星	<i>Arisaema formosanum</i> (Hayata) Hayata	
天南星科	羽葉天南星	<i>Arisaema heterophyllum</i> Blume	
天南星科	芋	<i>Colocasia esculenta</i> (L.) Schott	
天南星科	紫芋	<i>Colocasia tonoi</i> Nakai	
天南星科	拎樹藤	<i>Epipremnum pinnatum</i> (L.) Engl. ex Engl. Kraus	
天南星科	大萍	<i>Pistia stratiotes</i> L.	
天南星科	柚葉藤	<i>Pothos chinensis</i> (Raf.) Merr.	
天南星科	合果芋	<i>Syngonium podophyllum</i> Schott	
天南星科	土半夏	<i>Typhonium blumei</i> Nicolson Sivad.	
天南星科	千年芋	<i>Xanthosoma sagittifolium</i> (L.) Schott	
芭蕉科	香蕉	<i>Musa acuminata</i> L.A. Colla.	
芭蕉科	臺灣芭蕉	<i>Musa itinerans</i> var. <i>formosana</i> (Warb. ex Schum.) Hakkinen C. L. Yeh,	

科名	中文名	學名	受脅等級
薑科	山月桃	<i>Alpinia intermedia</i> Gagn.	
薑科	月桃	<i>Alpinia zerumbet</i> (Persoon) B. L. Burtt R. M. Smith	
薑科	薑黃	<i>Curcuma longa</i> Linn.	
薑科	穗花山柰	<i>Hedychium coronarium</i> Koenig	
美人蕉科	美人蕉	<i>Canna indica</i> L.	
蘭科	長距白鶴蘭	<i>Calanthe × dominii</i> Lindl.	
蘭科	長距根節蘭	<i>Calanthe sylvatica</i> (Thouars) Lindl.	
蘭科	白鶴蘭	<i>Calanthe triplicata</i> (Willemet) Ames	
蘭科	紅花羊耳蒜	<i>Liparis nervosa</i> (Thunb.) Lindl.	

附表 2 向天湖濕地及周邊地區哺乳類名錄

目	科	中名	學名	保育等級	特有性
偶蹄目	鹿科	山羌	<i>Muntiacus reevesi micrurus</i>	III	特有亞種
偶蹄目	豬科	臺灣野豬	<i>Sus scrofa taivanus</i>	無	特有亞種
靈長目	獼猴科	臺灣獼猴	<i>Macaca cyclopis</i>	III	特有種
食肉目	貂科	黃鼠狼	<i>Mustela sibirica taivana</i>	無	特有亞種
食肉目	貂科	鼬獾	<i>Melogale moschata subaurantiaca</i>	無	特有亞種
食肉目	靈貓科	白鼻心	<i>Paguma larvata taivana</i>	III	特有亞種
翼手目	蹄鼻蝠科	臺灣小蹄鼻蝠	<i>Rhinolophus monoceros</i>	無	特有種
翼手目	蝙蝠科	堀川氏棕蝠	<i>Eptesicus serotinus horikawai</i>	無	特有亞種
翼手目	蝙蝠科	長趾鼠耳蝠	<i>Myotis secundus</i>	無	特有種
翼手目	蝙蝠科	長尾鼠耳蝠	<i>Myotis frater</i>	無	無
翼手目	蝙蝠科	東亞家蝠	<i>Pipistrellus abramus</i>	無	無
翼手目	蝙蝠科	山家蝠	<i>Pipistrellus montanus</i>	無	特有種
食蟲目	尖鼠科	臺灣灰麝鼯	<i>Crocidura tanakae</i>	無	特有種
食蟲目	尖鼠科	臭鼯	<i>Suncus murinus</i>	無	無
食蟲目	鼯鼠科	臺灣鼯鼠	<i>Mogera insularis insularis</i>	無	特有亞種
啮齒目	鼠科	巢鼠	<i>Micromys minutus</i>	無	無
啮齒目	鼠科	田鼯鼠	<i>Mus caroli</i>	無	無
啮齒目	鼠科	家鼯鼠	<i>Mus musculus</i>	無	無
啮齒目	鼠科	小黃腹鼠	<i>Rattus losea</i>	無	無
啮齒目	鼠科	溝鼠	<i>Rattus norvegicus</i>	無	無
啮齒目	鼠科	玄鼠	<i>Rattus rattus</i>	無	無
啮齒目	松鼠科	赤腹松鼠	<i>Callosciurus erythraeus taiwanensis</i>	無	特有亞種
啮齒目	松鼠科	大赤鼯鼠	<i>Petaurista philippensis grandis</i>	無	特有亞種

附表 3 向天湖濕地及周邊地區鳥類名錄

目	科	中名	學名	保育等級	特有性
雞形目	雉科	竹雞	<i>Bambusicola thoracicus</i>	無	特有亞種
雞形目	雉科	藍腹鵒	<i>Lophura swinhoii</i>	II	特有種
鶴形目	鸕鷀科	小鸕鷀	<i>Tachybaptus ruficollis</i>	無	無
鶴形目	鷺科	小白鷺	<i>Egretta garzetta</i>	無	無
鶴形目	鷺科	黃頭鷺	<i>Bubulcus ibis</i>	無	無
鶴形目	鷺科	夜鷺	<i>Nycticorax nycticorax</i>	無	無
鶴形目	鷹科	大冠鷲	<i>Spilornis cheela</i>	II	特有亞種
鶴形目	鷹科	鳳頭蒼鷹	<i>Accipiter trivirgatus</i>	II	特有亞種
鶴形目	鷹科	松雀鷹	<i>Accipiter virgatus</i>	II	特有亞種
三趾鶉目	三趾鶉科	棕三趾鶉	<i>Turnix suscitator</i>	無	特有亞種
鴿形目	鳩鴿科	野鴿	<i>Columba livia</i>	無	無
鴿形目	鳩鴿科	灰林鴿	<i>Columba pulchricollis</i>	無	無
鴿形目	鳩鴿科	金背鳩	<i>Streptopelia orientalis</i>	無	特有亞種
鴿形目	鳩鴿科	紅鳩	<i>Streptopelia tranquebarica</i>	無	無
鴿形目	鳩鴿科	珠頸斑鳩	<i>Streptopelia chinensis</i>	無	無
鴿形目	鳩鴿科	翠翼鳩	<i>Chalcophaps indica</i>	無	無
鴿形目	鳩鴿科	綠鳩	<i>Treron sieboldii</i>	無	無
鴉形目	杜鵑科	喜馬拉雅中杜鵑	<i>Cuculus saturatus</i>	無	無
鴉形目	鴟鵂科	黃嘴角鴉	<i>Otus spilocephalus</i>	II	特有亞種
鴉形目	鴟鵂科	領角鴉	<i>Otus lettia</i>	II	特有亞種
鴉形目	鴟鵂科	褐鷹鴉	<i>Ninox japonica</i>	II	無
鴉形目	夜鷹科	臺灣夜鷹	<i>Caprimulgus affinis</i>	無	特有亞種
雨燕目	雨燕科	白喉針尾雨燕	<i>Hirundapus caudacutus</i>	無	無
雨燕目	雨燕科	小雨燕	<i>Apus nipalensis</i>	無	特有亞種
佛法僧目	翠鳥科	翠鳥	<i>Alcedo atthis</i>	無	無
鸞形目	鬚鸞科	五色鳥	<i>Megalaima nuchalis</i>	無	特有種
鸞形目	啄木鳥科	小啄木	<i>Dendrocopos canicapillus</i>	無	無
鶴形目	隼科	紅隼	<i>Falco tinnunculus</i>	II	無
燕雀目	山椒鳥科	灰喉山椒鳥	<i>Pericrocotus solaris</i>	無	無

目	科	中名	學名	保育等級	特有性
燕雀目	伯勞科	紅尾伯勞	<i>Lanius cristatus</i>	III	無
燕雀目	綠鵙科	綠畫眉	<i>Erpornis zantholeuca</i>	無	無
燕雀目	卷尾科	小卷尾	<i>Dicrurus aeneus</i>	無	特有亞種
燕雀目	王鷓科	黑枕藍鷓	<i>Hypothymis azurea</i>	無	特有亞種
燕雀目	鴉科	松鴉	<i>Garrulus glandarius</i>	無	特有亞種
燕雀目	鴉科	臺灣藍鵲	<i>Urocissa caerulea</i>	III	特有種
燕雀目	鴉科	樹鵲	<i>Dendrocitta formosae</i>	無	特有亞種
燕雀目	鴉科	巨嘴鴉	<i>Corvus macrorhynchos</i>	無	無
燕雀目	燕科	家燕	<i>Hirundo rustica</i>	無	無
燕雀目	燕科	洋燕	<i>Hirundo tahitica</i>	無	無
燕雀目	燕科	赤腰燕	<i>Cecropis striolata</i>	無	無
燕雀目	燕科	東方毛腳燕	<i>Delichon dasypus</i>	無	無
燕雀目	山雀科	青背山雀	<i>Parus monticolus</i>	III	特有亞種
燕雀目	山雀科	赤腹山雀	<i>Sittiparus varius</i>	II	特有亞種
燕雀目	長尾山雀科	紅頭山雀	<i>Aegithalos concinnus</i>	無	無
燕雀目	鶇科	白環鸚嘴鶇	<i>Spizixos semitorques</i>	無	特有亞種
燕雀目	鶇科	白頭翁	<i>Pycnonotus sinensis</i>	無	特有亞種
燕雀目	鶇科	紅嘴黑鶇	<i>Hypsipetes leucocephalus</i>	無	特有亞種
燕雀目	鷓眉科	臺灣鷓眉	<i>Pnoepyga formosana</i>	無	特有種
燕雀目	樹鶯科	棕面鶯	<i>Abroscopus albogularis</i>	無	無
燕雀目	樹鶯科	小鶯	<i>Cettia fortipes</i>	無	特有亞種
燕雀目	柳鶯科	極北柳鶯	<i>Phylloscopus borealis</i>	無	無
燕雀目	扇尾鶯科	斑紋鷓鶯	<i>Prinia crinigera</i>	無	特有亞種
燕雀目	扇尾鶯科	褐頭鷓鶯	<i>Prinia inornata</i>	無	特有亞種
燕雀目	鶯科	粉紅鸚嘴	<i>Paradoxornis webbianus</i>	無	特有亞種
燕雀目	繡眼科	冠羽畫眉	<i>Yuhina brunneiceps</i>	無	特有種
燕雀目	繡眼科	綠繡眼	<i>Zosterops japonicus</i>	無	無
燕雀目	雀眉科	繡眼畫眉	<i>Alcippe morrisonia</i>	無	特有亞種
燕雀目	雀眉科	頭烏線	<i>Schoeniparus brunnea</i>	無	特有亞種
燕雀目	噪眉科	大陸畫眉	<i>Garrulax canorus</i>	II	無
燕雀目	噪眉科	臺灣畫眉	<i>Garrulax taewanus</i>	II	特有種

目	科	中名	學名	保育等級	特有性
燕雀目	噪眉科	白耳畫眉	<i>Heterophasia auricularis</i>	無	特有種
燕雀目	噪眉科	黃胸數眉	<i>Liocichla steerii</i>	無	特有種
燕雀目	畫眉科	山紅頭	<i>Stachyridopsis ruficeps</i>	無	特有亞種
燕雀目	畫眉科	大彎嘴	<i>Pomatorhinus erythrocnemis</i>	無	特有種
燕雀目	畫眉科	小彎嘴	<i>Pomatorhinus musicus</i>	無	特有種
燕雀目	鶉科	野鶉	<i>Calliope calliope</i>	無	無
燕雀目	鶉科	白尾鶉	<i>Cinclidium leucurum</i>	III	特有亞種
燕雀目	鶉科	藍尾鶉	<i>Tarsiger cyanurus</i>	無	無
燕雀目	鶉科	黃尾鶉	<i>Phoenicurus auroreus</i>	無	無
燕雀目	鶉科	藍磯鶉	<i>Monticola solitarius</i>	無	無
燕雀目	鶉科	白腹鶉	<i>Turdus pallidus</i>	無	無
燕雀目	鶉科	赤腹鶉	<i>Turdus chrysolaus</i>	無	無
燕雀目	鶉科	斑點鶉	<i>Turdus eunomus</i>	無	無
燕雀目	八哥科	家八哥	<i>Acridotheres tristis</i>	無	無
燕雀目	鵲鴿科	東方黃鵲鴿	<i>Motacilla tschutschensis</i>	無	無
燕雀目	鵲鴿科	灰鵲鴿	<i>Motacilla cinerea</i>	無	無
燕雀目	鵲鴿科	白鵲鴿	<i>Motacilla alba</i>	無	無
燕雀目	鷓鴣科	黑臉鷓	<i>Emberiza spodocephala</i>	無	無
燕雀目	鵲鴿科	樹鷓	<i>Anthus hodgsoni</i>	無	無
燕雀目	麻雀科	麻雀	<i>Passer montanus</i>	無	無
燕雀目	梅花雀科	白腰文鳥	<i>Lonchura striata</i>	無	無

附表 4 向天湖濕地及周邊地區兩生類名錄

目	科	中名	學名	保育等級	特有性
無尾目	蟾蜍科	盤古蟾蜍	<i>Bufo bankorensis</i>	無	特有種
無尾目	蟾蜍科	黑眶蟾蜍	<i>Bufo melanostictus</i>	無	無
無尾目	叉舌蛙科	澤蛙	<i>Fejervarya limnocharis</i>	無	無
無尾目	叉舌蛙科	虎皮蛙	<i>Hoplobatrachus rugulosus</i>	無	無
無尾目	樹蟾科	中國樹蟾	<i>Hyla chinensis</i>	無	無
無尾目	狹口蛙科	小雨蛙	<i>Microhyla fissipes</i>	無	無
無尾目	赤蛙科	貢德氏赤蛙	<i>Hylarana guentheri</i>	無	無
無尾目	赤蛙科	拉都希氏赤蛙	<i>Hylarana latouchii</i>	無	無
無尾目	赤蛙科	斯文豪氏赤蛙	<i>Odorrana swinhoana</i>	無	特有種
無尾目	赤蛙科	金線蛙	<i>Pelophylax plancyi</i>	III	無
無尾目	赤蛙科	長腳赤蛙	<i>Rana longicrus</i>	無	無
無尾目	赤蛙科	梭德氏赤蛙	<i>Rana sauteri</i>	無	特有種
無尾目	樹蛙科	褐樹蛙	<i>Buergeria robustus</i>	無	特有種
無尾目	樹蛙科	艾氏樹蛙	<i>Kurixalus eiffingeri</i>	無	無
無尾目	樹蛙科	面天樹蛙	<i>Kurixalus idiotocus</i>	無	特有種
無尾目	樹蛙科	布氏樹蛙	<i>Polypedates megacephalus</i>	無	無
無尾目	樹蛙科	莫氏樹蛙	<i>Rhacophorus moltrechti</i>	無	特有種
無尾目	樹蛙科	臺北樹蛙	<i>Rhacophorus taipeianus</i>	III	特有種

附表 5 向天湖濕地及周邊地區爬蟲類名錄

目	科	中名	學名	保育等級	特有性
有鱗目	飛蜥科	斯文豪氏攀蜥	<i>Japalura swinhonis</i>	無	特有種
有鱗目	黃頷蛇科	紅斑蛇	<i>Dinodon rufozonatum rufozonatum</i>	無	無
有鱗目	黃頷蛇科	臭青公	<i>Elaphe carinata carinata</i>	無	無
有鱗目	黃頷蛇科	白梅花蛇	<i>Lycodon ruhstrati ruhstrati</i>	無	無
有鱗目	黃頷蛇科	黑頭蛇	<i>Sibynophis chinensis chinensis</i>	無	無
有鱗目	蝙蝠蛇科	雨傘節	<i>Bungarus multicinctus multicinctus</i>	III	無
有鱗目	壁虎科	守宮	<i>Gekko hokouensis</i>	無	無
有鱗目	壁虎科	無疣蝎虎	<i>Hemidactylus bowringii</i>	無	無
有鱗目	壁虎科	蝎虎	<i>Hemidactylus frenatus</i>	無	無
有鱗目	蜥蜴科	臺灣草蜥	<i>Takydromus formosanus</i>	無	特有種
有鱗目	蜥蜴科	蓬萊草蜥	<i>Takydromus stejnegeri</i>	無	特有種
有鱗目	石龍子科	麗紋石龍子	<i>Eumeces elegans Denburgh</i>	無	無
有鱗目	石龍子科	印度蜓蜥	<i>Sphenomorphus indicus</i>	無	無
有鱗目	蝮蛇科	龜殼花	<i>Protobothrops mucrosquamatus</i>	III	無
有鱗目	蝮蛇科	赤尾青竹絲	<i>Trimeresurus stejnegeri</i>	無	無
龜鱉目	地龜科	巴西龜	<i>Pseudemys scripta elegans</i>	無	無
龜鱉目	地龜科	斑龜	<i>Ocadia sinensis</i>	無	無
龜鱉目	地龜科	柴棺龜	<i>Mauremys mutica</i>	III	無

附表 6 向天湖濕地及周邊地區蝴蝶類名錄

科	中名	學名	保育等級	特有性
弄蝶科	橙翅傘弄蝶	<i>Burara jaina formasana</i>	無	無
弄蝶科	圓翅絨弄蝶	<i>Hasora taminatus vairacana</i>	無	無
弄蝶科	長翅弄蝶	<i>Badamia exclamationis</i>	無	無
弄蝶科	綠弄蝶	<i>Choaspes benjaminii formosanus</i>	無	無
弄蝶科	臺灣瑟弄蝶	<i>Seseria formosana</i>	無	特有種
弄蝶科	白裙弄蝶	<i>Tagiades cohaerens</i>	無	無
弄蝶科	玉帶弄蝶	<i>Daimio tethys niitakana</i>	無	無
弄蝶科	白弄蝶	<i>Abraximorpha davidii ermasis</i>	無	無
弄蝶科	小黃星弄蝶	<i>Ampittia dioscorides etura</i>	無	無
弄蝶科	黃星弄蝶	<i>Ampittia virgata miyakei</i>	無	無
弄蝶科	黃點弄蝶	<i>Onryza maga takeuchii</i>	無	無
弄蝶科	昏列弄蝶	<i>Halpe gamma</i>	無	無
弄蝶科	白斑弄蝶	<i>Isoteinon lamprospilus formosanus</i>	無	無
弄蝶科	袖弄蝶	<i>Notocrypta curvifascia</i>	無	無
弄蝶科	薑弄蝶	<i>Udaspes folus</i>	無	無
弄蝶科	黑星弄蝶	<i>Suastus gremius</i>	無	無
弄蝶科	黃斑弄蝶	<i>Potanthus confucius angustatus</i>	無	無
弄蝶科	墨子黃斑弄蝶	<i>Potanthus motzui</i>	無	特有種
弄蝶科	寬邊橙斑弄蝶	<i>Telicota ohara formosana</i>	無	無
弄蝶科	竹橙斑弄蝶	<i>Telicota bambusae horisha</i>	無	無
弄蝶科	小稻弄蝶	<i>Parnara bada</i>	無	無
弄蝶科	禾弄蝶	<i>Borbo cinnara</i>	無	無
弄蝶科	褐弄蝶	<i>Pelopidas mathias oberthueri</i>	無	無
弄蝶科	尖翅褐弄蝶	<i>Pelopidas agana</i>	無	無
弄蝶科	中華褐弄蝶	<i>Pelopidas sinensis</i>	無	無
弄蝶科	黯弄蝶	<i>Caltoris cahira austeni</i>	無	無
鳳蝶科	多姿麝鳳蝶	<i>Byasa polyeuctes termessus</i>	無	無
鳳蝶科	長尾麝鳳蝶	<i>Byasa impediens febanus</i>	無	無

科	中名	學名	保育等級	特有性
鳳蝶科	紅珠鳳蝶	<i>Pachliopta aristolochiae interposita</i>	無	無
鳳蝶科	青鳳蝶	<i>Graphium sarpedon connectens</i>	無	無
鳳蝶科	寬帶青鳳蝶	<i>Graphium cloanthus kuge</i>	無	無
鳳蝶科	木蘭青鳳蝶	<i>Graphium doson postianus</i>	無	無
鳳蝶科	斑鳳蝶	<i>Chilasa agestor matsumurae</i>	無	無
鳳蝶科	玉帶鳳蝶	<i>Papilio polytes polytes</i>	無	無
鳳蝶科	黑鳳蝶	<i>Papilio protenor protenor</i>	無	無
鳳蝶科	白紋鳳蝶	<i>Papilio helenus fortunius</i>	無	無
鳳蝶科	大白紋鳳蝶	<i>Papilio nephelus chaonulus</i>	無	無
鳳蝶科	無尾白紋鳳蝶	<i>Papilio castor formosanus</i>	無	無
鳳蝶科	臺灣鳳蝶	<i>Papilio taiwanus</i>	無	特有種
鳳蝶科	大鳳蝶	<i>Papilio memnon heronus</i>	無	無
鳳蝶科	翠鳳蝶	<i>Papilio bianor thrasymedes</i>	無	無
鳳蝶科	穹翠鳳蝶	<i>Papilio dialis tatsuta</i>	無	無
鳳蝶科	雙環翠鳳蝶	<i>Papilio hopponis</i>	無	特有種
鳳蝶科	臺灣琉璃翠鳳蝶	<i>Papilio hermosanus</i>	無	特有種
鳳蝶科	琉璃翠鳳蝶	<i>Papilio paris nakaharai</i>	無	無
粉蝶科	豔粉蝶	<i>Delias pasithoe curasena</i>	無	無
粉蝶科	白粉蝶	<i>Pieris rapae crucivora</i>	無	無
粉蝶科	緣點白粉蝶	<i>Pieris canidia</i>	無	無
粉蝶科	淡褐脈粉蝶	<i>Cepora nadina eunama</i>	無	無
粉蝶科	異色尖粉蝶	<i>Appias lycinda eleonora</i>	無	無
粉蝶科	雲紋尖粉蝶	<i>Appias indra aristoxemus</i>	無	無
粉蝶科	鋸粉蝶	<i>Prioneris thestylis formosana</i>	無	無
粉蝶科	纖粉蝶	<i>Leptosia nina niobe</i>	無	無
粉蝶科	橙端粉蝶	<i>Hebomoia glaucippe formosana</i>	無	無
粉蝶科	遷粉蝶	<i>Catopsilia pomona</i>	無	無
粉蝶科	圓翅鈎粉蝶	<i>Gonepteryx amintha formosana</i>	無	無
粉蝶科	星黃蝶	<i>Eurema brigitta hainana</i>	無	無
粉蝶科	角翅黃蝶	<i>Eurema laeta punctissima</i>	無	無

科	中名	學名	保育等級	特有性
粉蝶科	淡色黃蝶	<i>Eurema andersoni godana</i>	無	無
粉蝶科	黃蝶	<i>Eurema hecabe</i>	無	無
粉蝶科	北黃蝶	<i>Eurema mandarina</i>	無	無
粉蝶科	亮色黃蝶	<i>Eurema blanda arsakia</i>	無	無
灰蝶科	蚜灰蝶	<i>Taraka hamada thalaba</i>	無	無
灰蝶科	紫日灰蝶	<i>Heliophorus ila matsumurae</i>	無	無
灰蝶科	蘭灰蝶	<i>Hypolycaena kina inari</i>	無	無
灰蝶科	玳灰蝶	<i>Deudorix epijarbas menesicles</i>	無	無
灰蝶科	閃灰蝶	<i>Sinthusa chandrana kuyaniana</i>	無	無
灰蝶科	燕灰蝶	<i>Rapala varuna formosana</i>	無	無
灰蝶科	霓彩燕灰蝶	<i>Rapala nissa hirayamana</i>	無	無
灰蝶科	小鑽灰蝶	<i>Horaga albimacula triumphalis</i>	無	無
灰蝶科	三斑虎灰蝶	<i>Spindasis syama</i>	無	無
灰蝶科	大娜波灰蝶	<i>Nacaduba kurava therasia</i>	無	無
灰蝶科	波灰蝶	<i>Prosotas nora formosana</i>	無	無
灰蝶科	雅波灰蝶	<i>Jamides bochus formosanus</i>	無	無
灰蝶科	淡青雅波灰蝶	<i>Jamides alecto dromicus</i>	無	無
灰蝶科	奇波灰蝶	<i>Lampides boeticus</i>	無	無
灰蝶科	細灰蝶	<i>Leptotes plinius</i>	無	無
灰蝶科	藍灰蝶	<i>Zizeeria maha okinawana</i>	無	無
灰蝶科	森灰蝶	<i>Shijimia moorei</i>	無	無
灰蝶科	黑丸灰蝶	<i>Pithecops corvus cornix</i>	無	無
灰蝶科	黑點灰蝶	<i>Neopithecops zalmora</i>	無	無
灰蝶科	黑星灰蝶	<i>Megisba malaya sikkima</i>	無	無
灰蝶科	嫵琉灰蝶	<i>Udara dilecta</i>	無	無
灰蝶科	靛色琉灰蝶	<i>Acytolepsis puspa myla</i>	無	無
灰蝶科	琉灰蝶	<i>Celastrina argiolus caphis</i>	無	無
灰蝶科	大紫琉灰蝶	<i>Celastrina oreas arisana</i>	無	無
灰蝶科	細邊琉灰蝶	<i>Celastrina lavendularis himilcon</i>	無	無
灰蝶科	青雀斑灰蝶	<i>Phengaris atroguttata formosana</i>	無	無

科	中名	學名	保育等級	特有性
蛺蝶科	東方喙蝶	<i>Libythea lepita formosana</i>	無	無
蛺蝶科	虎斑蝶	<i>Danaus genutia</i>	無	無
蛺蝶科	金斑蝶	<i>Danaus chrysippus</i>	無	無
蛺蝶科	淡紋青斑蝶	<i>Tirumala limniace limniace</i>	無	無
蛺蝶科	小紋青斑蝶	<i>Tirumala septentronis</i>	無	無
蛺蝶科	絹斑蝶	<i>Parantica aglea maghaba</i>	無	無
蛺蝶科	斯氏絹斑蝶	<i>Parantica swinhoi</i>	無	無
蛺蝶科	大絹斑蝶	<i>Parantica sita nipponica</i>	無	無
蛺蝶科	旖斑蝶	<i>Ideopsis similis</i>	無	無
蛺蝶科	雙標紫斑蝶	<i>Euploea sylvester swinhoi</i>	無	無
蛺蝶科	異紋紫斑蝶	<i>Euploea mulciber barsine</i>	無	無
蛺蝶科	圓翅紫斑蝶	<i>Euploea eunice hobsoni</i>	無	無
蛺蝶科	小紫斑蝶	<i>Euploea tulliolus koxinga</i>	無	無
蛺蝶科	大白斑蝶	<i>Idea leuconoe clara</i>	無	無
蛺蝶科	苧麻珍蝶	<i>Acraea issoria formosana</i>	無	無
蛺蝶科	斐豹蛺蝶	<i>Argyreus hyperbius</i>	無	無
蛺蝶科	珙蛺蝶	<i>Phalanta phalantha</i>	無	無
蛺蝶科	眼蛺蝶	<i>Junonia almana</i>	無	無
蛺蝶科	鱗紋眼蛺蝶	<i>Junonia lemonias aenaria</i>	無	無
蛺蝶科	青眼蛺蝶	<i>Junonia orithya</i>	無	無
蛺蝶科	黯眼蛺蝶	<i>Junonia iphita</i>	無	無
蛺蝶科	枯葉蝶	<i>Kallima inachis formosana</i>	無	無
蛺蝶科	黃帶隱蛺蝶	<i>Yoma sabina podium</i>	無	無
蛺蝶科	大紅蛺蝶	<i>Vanessa indica</i>	無	無
蛺蝶科	小紅蛺蝶	<i>Vanessa cardui</i>	無	無
蛺蝶科	突尾鈎蛺蝶	<i>Polygonia c-album asakurai</i>	無	無
蛺蝶科	黃鈎蛺蝶	<i>Polygonia c-aureum lunulata</i>	無	無
蛺蝶科	琉璃蛺蝶	<i>Kaniska canace drilon</i>	無	無
蛺蝶科	緋蛺蝶	<i>Nymphalis xanthomelas subsp. Formosana</i>	無	無
蛺蝶科	散紋盛蛺蝶	<i>Symbrenthia lilaea formosanus</i>	無	無

科	中名	學名	保育等級	特有性
蛺蝶科	花豹盛蛺蝶	<i>Symbrenthis hypselis scatinia</i>	無	無
蛺蝶科	幻蛺蝶	<i>Hypolimnas bolina kezia</i>	無	無
蛺蝶科	波蛺蝶	<i>Ariadne ariadne pallidior</i>	無	無
蛺蝶科	豆環蛺蝶	<i>Neptis hylas lulculenta</i>	無	無
蛺蝶科	小環蛺蝶	<i>Neptis sappho formosana</i>	無	無
蛺蝶科	斷線環蛺蝶	<i>Neptis soma tayalina</i>	無	無
蛺蝶科	細帶環蛺蝶	<i>Neptis nata lutatia</i>	無	無
蛺蝶科	無邊環蛺蝶	<i>Neptis reducta</i>	無	特有種
蛺蝶科	金環蛺蝶	<i>Pantoporia hordonia rihodona</i>	無	無
蛺蝶科	殘眉線蛺蝶	<i>Limenitis sulphitia tricola</i>	無	無
蛺蝶科	異紋帶蛺蝶	<i>Athyma selenophora laela</i>	無	無
蛺蝶科	雙色帶蛺蝶	<i>Athyma cama zoroastres</i>	無	無
蛺蝶科	紫俳蛺蝶	<i>Parasarpa dudu jinamitra</i>	無	無
蛺蝶科	網絲蛺蝶	<i>Cyrestis thyodamas formosana</i>	無	無
蛺蝶科	臺灣綠蛺蝶	<i>Euthalia formosana</i>	無	特有種
蛺蝶科	絹蛺蝶	<i>Calinaga buddha formosana</i>	無	無
蛺蝶科	白裳貓蛺蝶	<i>Timelaea albescens formosana</i>	無	無
蛺蝶科	金鎧蛺蝶	<i>Chitoria chrysolora</i>	無	特有種
蛺蝶科	燦蛺蝶	<i>Sephis chandra androdamas</i>	無	無
蛺蝶科	臺灣燦蛺蝶	<i>Sephis daimio</i>	無	特有種
蛺蝶科	紅斑脈蛺蝶	<i>Hestina assimilis formosana</i>	無	無
蛺蝶科	雙尾蛺蝶	<i>Polyura eudamippus formosana</i>	無	無
蛺蝶科	小雙尾蛺蝶	<i>Polyura narcaea meghaduta</i>	無	無
蛺蝶科	箭環蝶	<i>Stichophthalma howqua formosana</i>	無	無
蛺蝶科	方環蝶	<i>Discophora sondaica tulliana</i>	無	無
蛺蝶科	小波眼蝶	<i>Ypthima baldus zodina</i>	無	無
蛺蝶科	達邦波眼蝶	<i>Ypthima tappana</i>	無	無
蛺蝶科	寶島波眼蝶	<i>Ypthima formosana</i>	無	特有種
蛺蝶科	白漪波眼蝶	<i>Ypthima conjuncta yamanakai</i>	無	無
蛺蝶科	密紋波眼蝶	<i>Ypthima multistriata</i>	無	無

科	中名	學名	保育等級	特有性
蛺蝶科	江崎波眼蝶	<i>Ypthima esakii</i>	無	特有種
蛺蝶科	白帶波眼蝶	<i>Ypthima akragas</i>	無	無
蛺蝶科	古眼蝶	<i>Palaeonympha opalina macrophthalmia</i>	無	無
蛺蝶科	大幽眼蝶	<i>Zophoessa dura neoclides</i>	無	無
蛺蝶科	長紋黛眼蝶	<i>Lethe europa pavida</i>	無	無
蛺蝶科	波紋黛眼蝶	<i>Lethe rohira daemoniaca</i>	無	無
蛺蝶科	玉帶黛眼蝶	<i>Lethe verma cintamani</i>	無	無
蛺蝶科	深山黛眼蝶	<i>Lethe insana formosana</i>	無	無
蛺蝶科	曲紋黛眼蝶	<i>Lethe chandica ratnacri</i>	無	無
蛺蝶科	臺灣黛眼蝶	<i>Lethe mataja</i>	無	無
蛺蝶科	柯氏黛眼蝶	<i>Lethe christophi hanako</i>	無	無
蛺蝶科	巴氏黛眼蝶	<i>Lethe butleri periscelis</i>	無	無
蛺蝶科	黃斑蔭眼蝶	<i>Neope pulaha didia</i>	無	無
蛺蝶科	布氏蔭眼蝶	<i>Neope bremeri taiwana</i>	無	無
蛺蝶科	褐翅蔭眼蝶	<i>Neope muirheadi nagasawae</i>	無	無
蛺蝶科	眉眼蝶	<i>Mycalesis francisca formosana</i>	無	無
蛺蝶科	淺色眉眼蝶	<i>Mycalesis sangaica mara</i>	無	無
蛺蝶科	稻眉眼蝶	<i>Mycalesis gotama nanda</i>	無	無
蛺蝶科	罕眉眼蝶	<i>Mycalesis suavolens kagina</i>	無	無
蛺蝶科	切翅眉眼蝶	<i>Mycalesis zonata</i>	無	無
蛺蝶科	森林暮眼蝶	<i>Melanitis phedima polishana</i>	無	無
蛺蝶科	臺灣斑眼蝶	<i>Penthema formosanum</i>	無	特有種
蛺蝶科	藍紋鋸眼蝶	<i>Elymnias hypermnestra hainana</i>	無	無

參考文獻

1. 民享環境生態調查有限公司，2005，獅頭山風景區南庄遊憩系統自然資源調查。交通部觀光局參山國家風景區管理處。
2. 多樣性生態顧問有限公司，2016，105 年度向天湖濕地生態調查及保育推廣行動計畫期末報告。苗栗縣政府。
3. 多樣性生態顧問有限公司，2017 年，106 年度向天湖濕地生態調查及部落生態保育推廣計畫。苗栗縣政府。
4. 特有生物研究保育中心，102 年度向天湖步道蝴蝶資源調查。行政院環境保護署，環境資源資料開放平台。

向天湖暫定重要濕地(原公告範圍)

