

高雄大學暫定重要濕地 分析報告書

規劃單位：高雄市政府
評定機關：內政部

中 華 民 國 1 0 8 年 3 月

目錄

壹、濕地之類型、行政轄區、位置、建議範圍、面積及等級	1
貳、重要濕地評定檢核表.....	3
參、濕地內土地所有權人意願調查書或其他證明文件	5
肆、濕地現況環境說明	6
一、濕地概述	6
二、自然環境資料	8
三、人文環境資料	11
附錄一、土地所有權人意願調查書	15
附錄二、高雄大學生態資源名錄.....	18
附錄三、公開展覽說明會會議紀錄.....	29
附錄四、106 年度「內政部重要濕地審議小組」第 6 次會議紀錄	35
附錄五、高雄大學函復劃設意願.....	39
附錄六、106 年度「內政部重要濕地審議小組」第 9 次會議紀錄	40
附錄七、重新公開展覽說明會紀錄.....	44

圖目錄

圖 1-1 高雄大學暫定濕地位置示意圖	2
圖 2-1 高雄大學暫定濕地土地權屬分布圖	5
圖 3-1 高雄大學暫定濕地現況照	7
圖 4-1 高雄月平均溫度.....	9
圖 4-2 高雄月平均降水量.....	9
圖 4-3 典寶溪排水系統集水區範圍圖(經濟部水利署，2009).....	10
圖 4-4 高雄大學暫定濕地所在行政區	12
圖 4-5 1946~2015 年楠梓區人口趨勢圖	13
圖 4-6 高雄大學暫定濕地都市計畫土地使用分區示意圖	14

表目錄

表 1-1 高雄大學暫定濕地之地理座標	1
表 2-1 高雄大學暫定濕地土地權屬	5
表 3-1 濕地環境現況照位置.....	8
表 4-1 2015 年典寶溪下游水質監測結果	10
表 4-2 2015 年楠梓區人口統計表	12

壹、濕地之類型、行政轄區、位置、建議範圍、面積及等級

一、濕地類型

(一)高雄大學暫定濕地類型：人為濕地。

(二)細分類：6 (6：人工濕地)。

二、行政轄區

位於高雄市楠梓區。

三、濕地位置：

高雄大學暫定濕地位於高雄大學西側校園內，地理中心位置為經度 120°16'55.325"，緯度 22°44'02.625"，北至康莊路，南至群賢路，東至向陽路，西至校園道路。

表 1-1 高雄大學暫定濕地之地理座標

	X	Y	經度	緯度	經度	緯度
地理中心	176255.004	2515014.148	120°16'55.325"	22°44'02.625"	120.282034	22.734062
極東	176392.330	2515204.038	120°17'00.107"	22°44'08.819"	120.283362	22.735783
	176392.330	2515194.417	120°17'00.107"	22°44'08.507"	120.283362	22.735696
極西	176091.258	2515033.271	120°16'49.583"	22°44'03.221"	120.280439	22.734228
極南	176145.565	2514885.487	120°16'51.512"	22°43'58.425"	120.280975	22.732895
極北	176354.792	2515217.119	120°16'58.788"	22°44'09.239"	120.282996	22.735899

坐標系統：台灣大地基準(TWD 97)

四、建議範圍與面積及等級：

(一)原濕地等級：地方級暫定重要濕地(面積約 5 公頃)

(二)經內政部重要濕地審議小組 107 年 1 月 5 日審議決議不列為重要濕地，說明如下：

1. 本濕地土地管理權屬國立高雄大學，經校方表示，希望能由學校自主管理，日後仍將持續維護該濕地；高雄市政府亦表示尊重校方意見。
2. 針對校園人工濕地劃設之必要性，依據內政部 102 年 12 月 10 日「102 年國家重要濕地諮詢小組會議-研商內政部國家重要濕地檢討原則」，考量當初劃設校園人工濕地，係作為國家重要濕地保育行動計畫補助依據，主要功能為提供學校環境教育場址，因學校用地土地使用單純，並由學校自行管理維護，決議排除校園人工濕地，以減少重複管理及法令適用疑義。

3. 本濕地具水質淨化功能且由校方長期管理，若不劃設為重要濕地，未來仍可作為社區及各級學校觀摩、收集及生態調查之資源庫。
4. 內政部重要濕地審議小組會議綜整前述意見，決議本濕地不列為重要濕地，並責成高雄大學未來仍應妥善管理維護該濕地。



圖 1-1 高雄大學暫定濕地位置示意圖

貳、重要濕地評定檢核表

基本資料	申請人	內政部		
	承辦人員	蕭映如		
	聯絡方式	地址	台北市松山區八德路2段342號	
		電話 / 傳真	02-27721350	
電子郵件信箱		inzoo@tcd.gov.tw		
濕地資料	名稱	中文	高雄大學暫定重要濕地	
		英文	Wetland of the National Kaohsiung University	
	濕地類型 (可複選)	<input type="checkbox"/> 海洋 / 海岸濕地 <input type="checkbox"/> 內陸濕地 <input checked="" type="checkbox"/> 人為濕地 細分類： <u> 6 </u> (6：人工濕地)		
	行政轄區	高雄市楠梓區		
	建議範圍			
	建議等級	<input type="checkbox"/> 國際級 <input type="checkbox"/> 國家級 <input type="checkbox"/> 地方級		
	面積			
	是否位於相關法定保護區內	<input type="checkbox"/> 野生動物保護區 <input type="checkbox"/> 自然保留區 <input type="checkbox"/> 水質水量保護區 <input type="checkbox"/> 其他_____	<input type="checkbox"/> 野生動物重要棲息環境 <input type="checkbox"/> 國家公園 <input type="checkbox"/> 直轄市、縣(市)政府、鄉鎮公所公告之「封溪護魚計畫」 <input checked="" type="checkbox"/> 否，未位於上述各範圍	

重 要 價 值	<p>一、濕地保育法第八條第一款至第八款：</p> <p><input type="checkbox"/>為國際遷移性物種棲息及保育之重要環境</p> <p><input type="checkbox"/>其他珍稀、瀕危及特需保育生物集中分布地區</p> <p><input type="checkbox"/>魚類及其他生物之重要繁殖地、覓食地、遷徙路徑及其他重要棲息地</p> <p><input type="checkbox"/>具生物多樣性、生態功能及科學研究等價值</p> <p><input type="checkbox"/>具重要水土保持、水資源涵養、防洪及滯洪等功能</p> <p><input type="checkbox"/>具自然遺產、歷史文化、民俗傳統、景觀美質、環境教育、觀光遊憩資源，對當地、國家或國際社會有價值或有潛在價值之區域</p> <p>■生態功能豐富之人工濕地</p> <p><input type="checkbox"/>其他經中央主管機關指定者</p> <p>二、本辦法第二條第一項第二款：</p> <p><input type="checkbox"/>曾有文獻紀錄、經專家學者調查或直轄市、縣(市)主管機關認定有保育價值且範圍明確。</p>	
重 要 生 態 資 源	<p>■珍貴稀有動物：</p> <p>一級保育類：黃鸝。</p> <p>二級保育類：鳳頭蒼鷹、黑翅鳶、紅隼、八哥。</p> <p>三級保育類：紅尾伯勞。</p> <p><input type="checkbox"/>珍貴稀有植物：</p> <p><input type="checkbox"/>其他：。</p>	
申請濕地建議範圍圖說	<p>■有 <input type="checkbox"/>無</p>	
土地所有權人意願調查書或其他證明文件	<p>■有 <input type="checkbox"/>無</p>	
管 理 機 關 或 單 位	名 稱	
	聯 絡 人	
	電 話	
	地 址	
	傳 真	
備 註 事 項		

參、濕地內土地所有權人意願調查書或其他證明文件

- (一)土地權屬：高雄大學暫定濕地地籍位於楠梓區高大段，土地 1 筆，屬高雄市所有，管理單位為高雄大學。(圖 2-1、表 2-1)
- (二)土地所有權人意願：經調查高雄大學表示，建議維持由學校自行管理，未來將持續維持及管理濕地環境，不同意納入重要濕地範圍(附錄一，高雄大學環境安全衛生中心意見)。
- (三)證明文件：土地所有權人意願調查書 1 份(附錄一)。

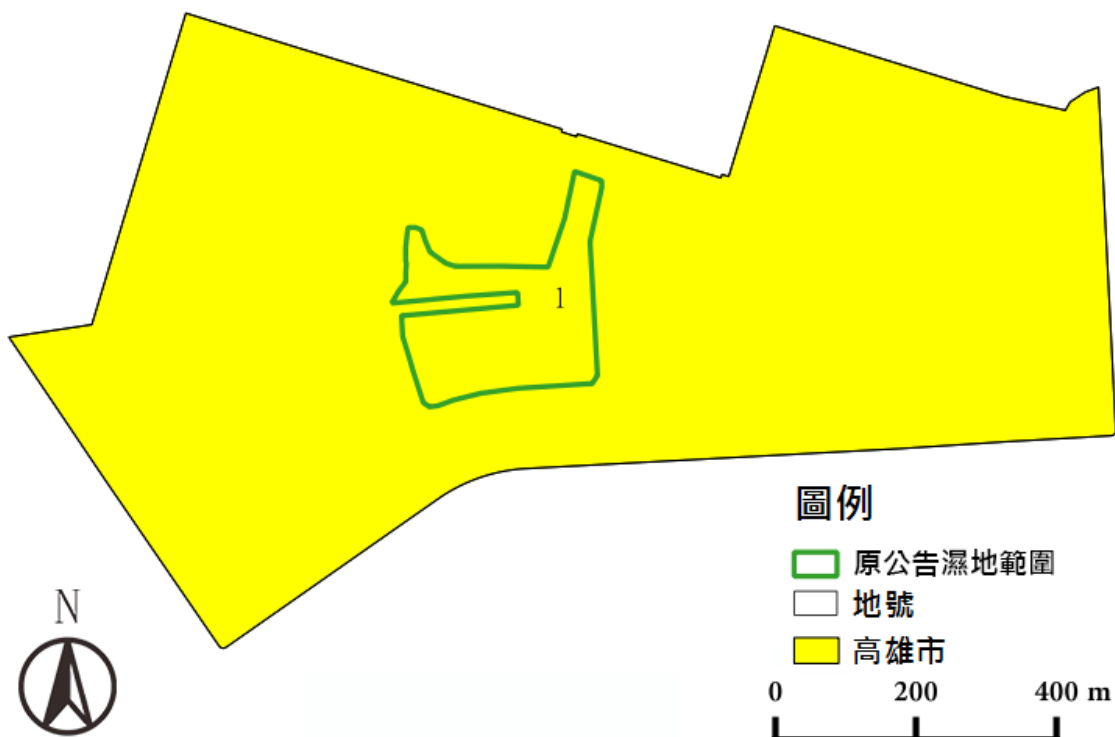


圖 2-1 高雄大學暫定濕地土地權屬分布圖

表 2-1 高雄大學暫定濕地土地權屬(105 年 3 月地籍資料)

編號	縣市	鄉鎮市區	段	小段	地號	面積(m ²)	所有權人	管理者	備註
1	高雄市	楠梓區	高大段		1	825197.5	高雄市	高雄大學	

肆、濕地現況環境說明

一、濕地概述

(一)濕地現況

本濕地位於高雄大學西側校園內，以校園中的生態湖及生態河道為主體，包含北側的亞熱帶闊葉密林、東側的桃花心木矩陣林及周圍的草原，構成森林、河湖、草原等不同類型的棲地，營造出豐富生物棲息環境。生態湖及河道大致上為空曠水域，水岸為緩坡容易親近，除了河道及生態湖，本濕地大部分為密林及草原。目前由高雄大學環境安全衛生中心自主管理。

(二)與周遭環境關聯性

高雄大學周邊除了北側為農田，餘為社區。高雄大學暫定濕地與援中港濕地直線距離約 1.4 公里，兩者同屬典寶溪排水系統流域。



圖 3-1 高雄大學暫定濕地現況照

表 3-1 濕地環境現況照位置

位置	說明	經度	緯度
1	東側生態河道(中央)	120°16'58.78"	22°44'3.61"
2	東側生態河道木橋	120°16'58.98"	22°44'2.64"
3	東南側生態河道木橋	120°16'59.06"	22°44'0.25"
4	生態湖(東側)	120°16'54.16"	22°43'59.38"
5	生態湖(西側)	120°16'51.77"	22°43'59.37"
6	風力汲水設施	120°16'51.87"	22°43'58.58"
7	中央草坪	120°16'50.94"	22°44'2.69"
8	景觀湖(西側)	120°16'54.00"	22°44'6.98"
9	景觀湖(東側)	120°16'56.47"	22°44'6.74"
10	東北側生態河道橋	120°16'58.63"	22°44'6.30"
11	東北側生態河道	120°16'58.96"	22°44'7.27"

坐標系統：台灣大地基準(TWD 97)

二、自然環境資料

(一)地形

高雄大學前身為漁塭地，地形上屬於沖積平原，北有典寶溪流過，西鄰台灣海峽，南側仍為魚塭，地勢相當低平，魚塭間產業道路標高約介於 1.1 至 2.3 公尺，遇大雨有積水之情形。

(二)地質

依據經濟部中央地質調查所發行之「五萬分之一臺灣地質圖說明書—高雄圖幅」，高雄大學暫定濕地及其附近地區露出之地質為現代沖積層，由砂、礫石、泥組成。沖積層不整合地覆蓋在較老的泥岩為主的岩層之上。

(三)氣象

高雄市屬熱帶季風氣候，根據中央氣象局高雄測站之 1981~2015 年統計資料顯示，月平均氣溫為 25.1 °C，最高為 7 月的 29.2 °C，最低則為 1 月的 19.3 °C；2015 年月平均氣溫為 26.1 °C，最高為 6 月的 30.6 °C，最低則為 1 月的 19.9 °C。

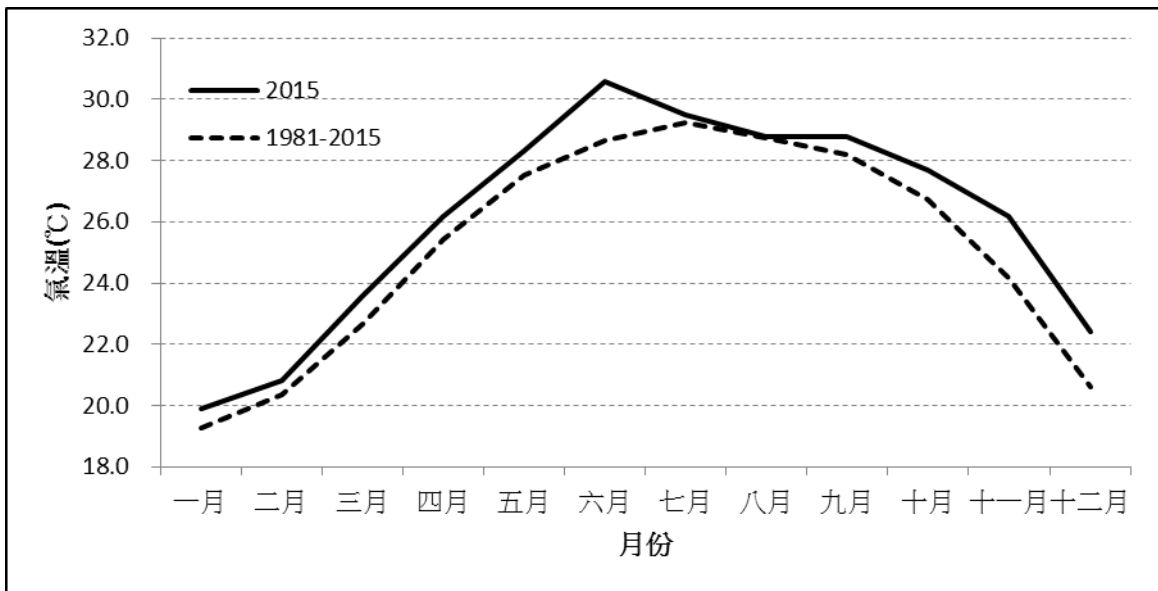


圖 4-1 高雄月平均溫度

根據中央氣象局高雄測站之 1981~2015 年統計資料顯示，年平均雨量為 1871.8 mm，最高為 8 月的 452.6 mm，最低為 1 月的 14.1 mm；2015 年年雨量為 1344 mm，最高為 8 月的 548 mm，最低為 3 月的 0 mm。沿海地區雨量較少，向上游山區逐次遞增，暴雨中心大多集中於山地，季節性之雨量變化較少。高雄年平均降雨日為 88.6 日，最高為 8 月的 16.3 日，最低為 12 月的 2.3 日；7~9 月則為颱風季節，降雨時間短且強度大，雨季為 5~9 月，旱季則為 10 月至翌年 4 月。

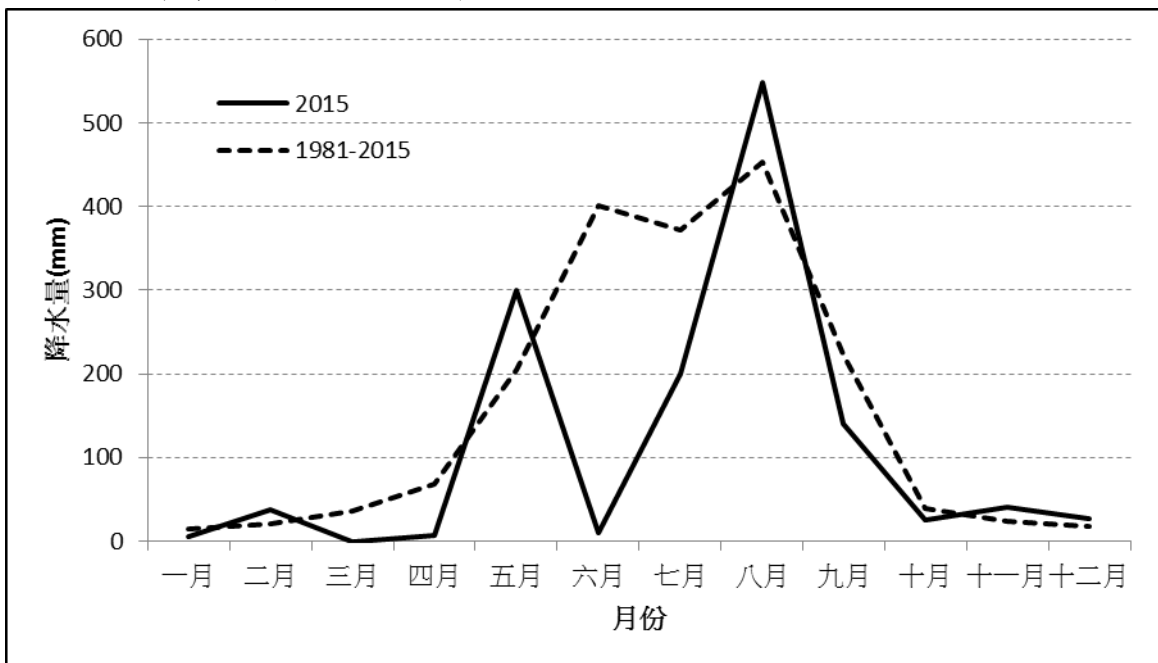


圖 4-2 高雄月平均降水量

(四) 水文

高雄大學北側鄰近典寶溪，典寶溪排水幹流長度約 32 公里，集水面積

約 106 平方公里，發源於高雄縣燕巢鄉烏山頂(標高 320 公尺)，向西流經高雄市大社區、橋頭區、岡山區、梓官區及楠梓區，於援中港附近流入台灣海峽。中山高速公路以東之集水區平均坡度約 1/80，中山高速公路以西之集水區平均坡度僅約 1/2000 (經濟部水利署，2009)。

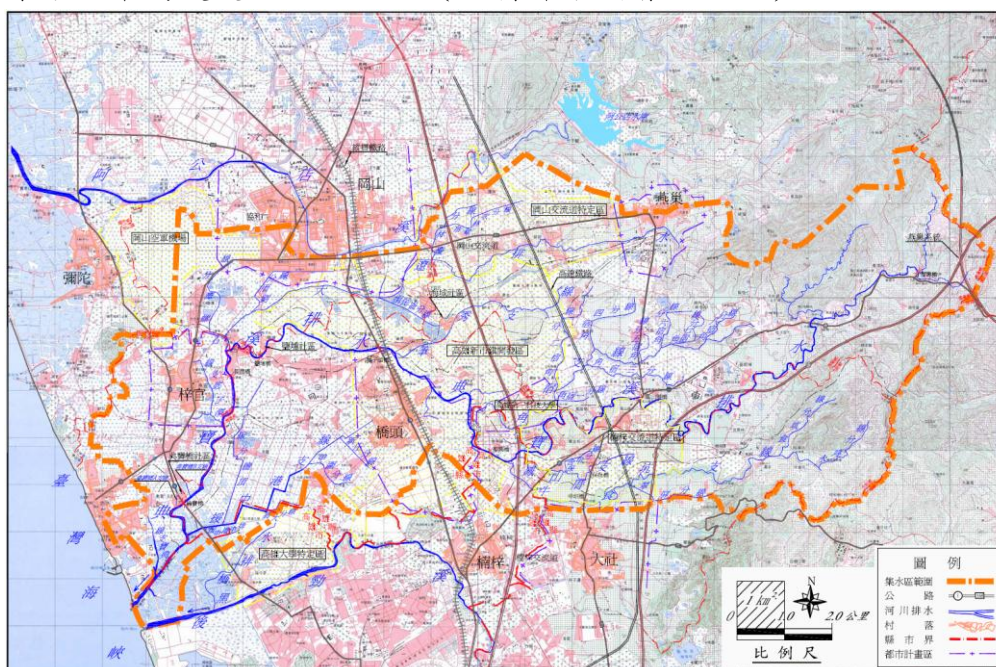


圖 4-3 典寶溪排水系統集水區範圍圖(經濟部水利署，2009)

高雄大學暫定濕地水源主要為雨水及學校污水處理廠處理、過濾、消毒後放流之中水，部份滲透增加本區基地保水能力，最後溢流至校園西南側校外雨水排水溝，形成動態水流系統 (高雄大學網站)。

(五)水質

依據高雄市環境保護區水質監測資料，典寶溪下游典寶橋測站水質主要為中度污染。

表 4-1 2015 年典寶溪下游水質監測結果

日期	RPI	pH 值	溶氧量 (mg/l)	生化需 氧量 (mg/l)	化學需 氧量 (mg/l)	懸浮固 體(mg/l)	氨氮 (mg/l)	總磷 (mg/l)	硝酸鹽 氮 (mg/l)
2015/1/7	4.5(中度污染)	7	7	8.2	32.6	12.7	7.58		
2015/2/3	5(中度污染)	8	4.7	5.9	27	11.2	7.6	1.16	1.12
2015/3/3	5.75(中度污染)	7.4	4.5	6.4	31.8	12.2	7.78		
2015/4/7	6.25(嚴重污染)	8.2	4.1	12	48.7	27.5	7.79		
2015/5/6	5(中度污染)	7.9	6	9.5	53.6	19.1	6.89	1.53	0.46
2015/6/3	5.75(中度污染)	8.1	3.5	8.2	41.3	19.6	4.62		
2015/7/10	5(中度污染)	8	4.7	7.7	34.3	9.2	7.26		
2015/8/5	5(中度污染)	7.6	4.6	10.8	43.3	13.4	19.8	1.36	3.54

日期	RPI	pH 值	溶氧量 (mg/l)	生化需 氧量 (mg/l)	化學需 氧量 (mg/l)	懸浮固 體(mg/l)	氨氮 (mg/l)	總磷 (mg/l)	硝酸鹽 氮 (mg/l)
2015/9/3	4(中度污染)	7.9	3.4	4.8	27.6	13	2.79		
2015/10/6	5(中度污染)	7.5	3	3.6	22.1	7.2	5.73		
2015/11/5	5(中度污染)	7.2	3.9	4.2	27.7	5.7	7.51	1.13	2.06
2015/12/2	5(中度污染)	7.7	3.2	4.8	15.6	7	5.3		

資料來源：高雄市政府環境保護局網站

(六)植物

依據高雄大學環安衛中心提供資料，高雄大學校園植物有 250 種，濕地內陸域規劃桃花心木矩陣林及亞熱帶闊葉生態密林。(附錄二)

(七)動物

依據高雄大學環安衛中心提供資料，鳥類累計 72 種；陸域昆蟲 53 種（高雄大學網站）；兩棲類有澤蛙及亞洲錦蛙；魚類 10 種，多為汛期溢入的鄰近水圳及魚塭的魚類，其餘則可能為民眾放生或棄養之魚種（高雄大學網站）。(附錄二)

三、人文環境資料

(一)人口

高雄大學暫定濕地位於高雄市楠梓區，北鄰梓官區及橋頭區。依據高雄市楠梓戶政事務所統計資料，2015 年底楠梓區 37 個里人口共計 67,419 戶、179,931 人，以面積 25.8276 平方公里計，則人口密度為 6966.6 人/平方公里。高雄大學暫定濕地位於藍田里，2015 年底藍田里人口 6,650 人，約佔全區 3.7%。



圖 4-4 高雄大學暫定濕地所在行政區

表 4-2 2015 年楠梓區人口統計表

里別	戶數	男	女	人口數	里別	戶數	男	女	人口數
總計	67,419	88,660	91,271	179,931	久昌里	1,121	1,501	1,551	3,052
清豐里	9,054	12,224	12,552	24,776	大昌里	932	1,257	1,311	2,568
東寧里	1,867	2,365	2,595	4,960	福昌里	849	1,250	1,162	2,412
五常里	2,694	3,412	3,555	6,967	盛昌里	2,108	3,123	3,227	6,350
享平里	1,374	1,700	1,919	3,619	泰昌里	640	894	865	1,759
中陽里	1,245	1,674	1,624	3,298	興昌里	1,831	2,567	2,621	5,188
惠楠里	1,686	1,874	1,659	3,533	建昌里	1,250	1,562	1,564	3,126
惠民里	1,673	2,242	2,272	4,514	宏昌里	1,437	1,810	2,001	3,811
惠豐里	2,277	2,626	2,781	5,407	和昌里	915	1,183	1,221	2,404
錦屏里	1,274	1,914	1,934	3,848	慶昌里	1,393	1,794	1,902	3,696
玉屏里	857	1,393	1,393	2,786	隆昌里	1,527	1,984	2,066	4,050
金田里	1,200	1,892	1,914	3,806	秀昌里	972	1,232	1,293	2,525
稔田里	630	917	901	1,818	裕昌里	1,838	2,562	2,619	5,181
瑞屏里	1,606	2,178	2,311	4,489	國昌里	1,445	2,115	2,137	4,252

里別	戶數	男	女	人口數	里別	戶數	男	女	人口數
翠屏里	6,886	8,327	8,748	17,075	加昌里	3,882	4,788	5,151	9,939
宏南里	659	784	720	1,504	仁昌里	2,431	2,748	3,064	5,812
宏毅里	1,085	1,697	1,613	3,310	藍田里	2,771	3,330	3,320	6,650
宏榮里	1,185	1,744	1,677	3,421	中興里	644	972	987	1,959
廣昌里	1,247	1,743	1,791	3,534	中和里	934	1,282	1,250	2,532

資料來源：高雄市楠梓戶政事務所網站

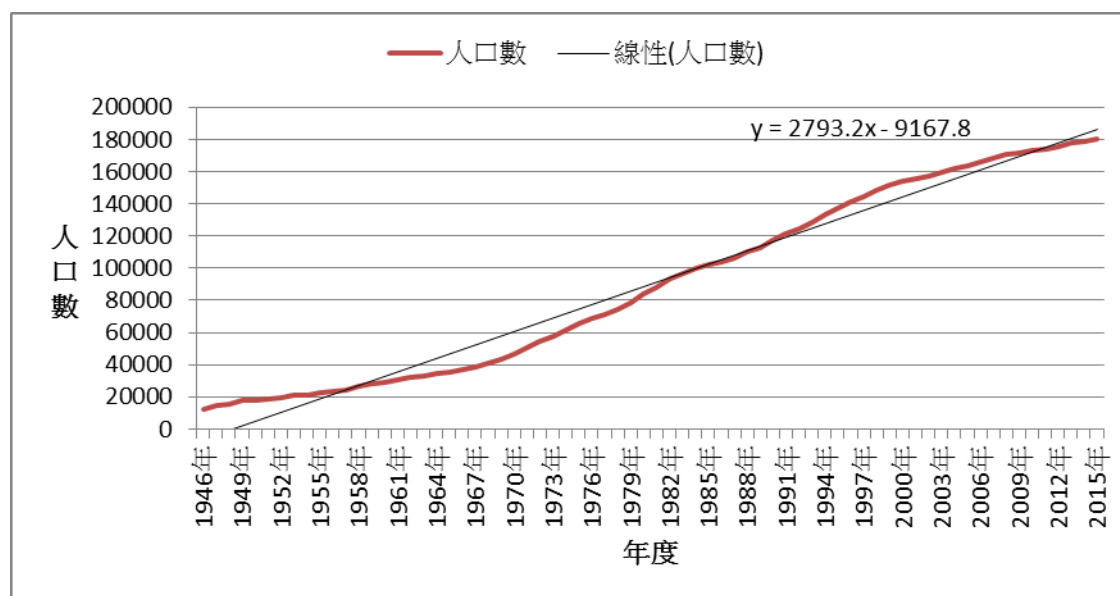


圖 4-5 1946~2015 年楠梓區人口趨勢圖

(二) 產業與經濟

省道台 17 號公路以東為住宅區及農業區，部分已闢為高雄大學。台 17 以西則以漁塭養殖為大宗，典寶溪北側為梓官區蚵寮社區，該社區位於蚵寮漁港旁，屬蚵仔寮近海漁業特定區，以漁業為主要經濟活動。典寶溪口南邊目前為養殖魚塭，然逐漸荒廢，養殖虱目魚及白蝦，為高雄市僅剩之漁業養殖區。

(三) 土地使用現況

濕地位於國立高雄大學校園內，為都市計畫學校用地，土地所有權為高雄市，管理者為國立高雄大學。濕地及其周邊皆為開放空間，濕地由河道、生態湖、密林及草坪組成。濕地東側為行政大樓，西側鄰近運動場，西北側為教學大樓。

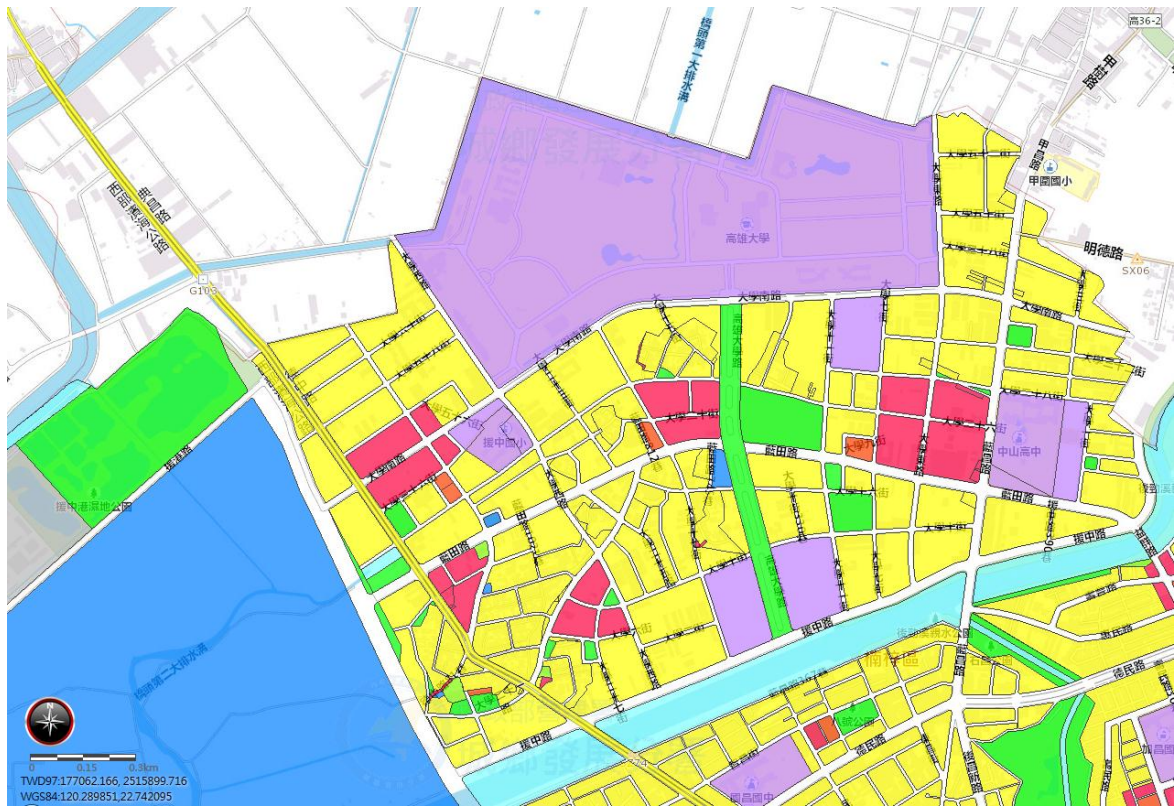


圖 4-6 高雄大學暫定濕地都市計畫土地使用分區示意圖

附錄一、土地所有權人意願調查書

檔 號：
保存年限：

國立高雄大學 函

地址：81148高雄市楠梓區高雄大學路700號
承辦人：陳又菁
電話：07-5919073
傳真：07-5919074
電子信箱：momo@nuk.edu.tw

71070

臺南市永康區崑大路195號

受文者：崑山科技大學環境工程系翁義聰教授

發文日期：中華民國105年5月18日

發文字號：高大環安衛字第1050007230號

速別：普通件

密等及解密條件或保密期限：

附件：高雄大學地方級暫定重要濕地土地所有權人意願調查書

主旨：檢送「高雄大學地方級暫定重要濕地土地所有權人意願調查書」，敬請查照。

說明：

- 一、復貴校105年5月9日崑科大環工字第1050005732號函。
- 二、本校依據「104學年度國立高雄大學校園永續發展與規劃委員會第一次會議」決議，高雄大學濕地將維持本校自行管理，不願意納入國家重要濕地範圍，意願調查書詳如附件。

正本：崑山科技大學環境工程系翁義聰教授

副本：高雄市政府工務局、本校環境安全衛生中心（含附件）

校長黃肇瑞

高雄大學地方級暫定重要濕地土地所有權人意願調查書

土地所有權人姓名：國立高雄大學

土地所有權人住址：81148 高雄市楠梓區高雄大學路 700 號

一、調查事項：為評定「高雄大學地方級暫定重要濕地」土地所有權人意願調查。

二、調查對象：高雄大學地方級暫定重要濕地內之土地所有權人。

三、濕地的價值、政策與與法令說明：

(一) 濕地的價值：每個濕地的特性與價值不同，綜觀而言，濕地具有生態多樣性、重要物種保育、水土保持與水資源涵養、農業及水產資源孵育與生產、滯洪防災、文化與美學、科學研究及環境教育等重要價值。

(二) 濕地保育政策：濕地保育的精神不同於以往嚴格禁止與限制，以「明智利用」為核心精神。也就是說，在國土保育的政策之下，因地制宜、兼顧安全防災與居住、農漁生產及生態保育，以輔導調整或其他可能方式，引導土地有權人合理利用與保育濕地。

(三) 濕地保育法的精神：濕地保育法於 102 年 7 月 3 日經總統公布，於 104 年 2 月 2 日施行。法律實施以劃設「重要濕地」以及「重要濕地保育利用計畫」內容為準，該計畫將考量各種濕地的重要價值，因地制宜訂定最佳的管理策略，並尊重民眾既有權利，強調重要濕地範圍內允許從來之現況使用，在民眾權益、地方發展及環境保育之間尋求最佳的平衡點。例如農耕、養殖及其他現況已經存在的使用行為不受影響，如果符合明智利用的精神，將納入計畫中之允許利用項目，維持其合法地位。

(四) 重要濕地劃設對民眾的影響：濕地具有相關重要環境價值，依據法律所定的評估、審議及公告等程序後才劃為重要濕地。雖然劃設為重要濕地後，除非自然變遷、重大災害而消失，或因國家重大公共利益的必要性，其範圍才得予減縮或廢止，但重要濕地保育利用計畫將視濕地價值重要程度而予以相當彈

性，容許現況及未來可能的合理使用。

四、本人對於持有土地（如下表）納入重要濕地範圍之意願表達如下
（請勾選一項）：

- 願意納入重要濕地範圍內
 不願意納入重要濕地範圍內
 無意見

縣市	鄉鎮	地段	小段	地號	土地面積(m ²)	權利範圍分母	權利範圍分子
高雄市	楠梓區	高大段		1	825197.5	825197.5	825197.5

五、截止收件日期：105 年 5 月 31 日(星期二)

六、收件繳(寄)回地點或傳真：71070 台南市永康區崑大路 195 號(崑山科技大學環境工程系翁義聰教授)

所有權人：國立高雄大學

代表人：黃肇瑞



聯絡地址：81148 高雄市楠梓區高雄大學路 700 號

聯絡電話：07-5919000



中 華 民 國 1 0 5 年 5 月 1 0 日

您的意見，我們將收錄做為內政部重要濕地審議
小組評定重要濕地作業的重要參考。

附錄二、高雄大學生態資源名錄

一、鳥類名錄（資料來源：高雄大學網站，該校環境安全衛生中心提供現況名錄）

科名	科中文名	學名	中文名	歷年	現況	備註
Anatidae	雁鴨科	<i>Anas platyrhynchos</i>	綠頭鴨	V	V	
Phasianidae	雉科	<i>Phasianus colchicus</i>	環頸雉	V		II
Phalacrocoracidae	鸕鶿科	<i>Phalacrocorax carbo</i>	鸕鶿	V		
Ardeidae	鷺科	<i>Egretta garzetta</i>	小白鷺	V	V	
Ardeidae	鷺科	<i>Mesophoyx intermedia</i>	中白鷺	V	V	
Ardeidae	鷺科	<i>Ardeola bacchus</i>	池鷺	V	V	
Ardeidae	鷺科	<i>Nycticorax nycticorax</i>	夜鷺	V	V	
Ardeidae	鷺科	<i>Ixobrychus cinnamomeus</i>	栗小鷺	V	V	
Ardeidae	鷺科	<i>Ixobrychus sinensis</i>	黃小鷺	V	V	
Ardeidae	鷺科	<i>Bubulcus ibis</i>	黃頭鷺	V	V	
Ardeidae	鷺科	<i>Ardea cinerea</i>	蒼鷺	V	V	
Ardeidae	鷺科	<i>Gorsachius melanolophus</i>	黑冠麻鷺		V	
Accipitridae	鷹科	<i>Accipiter trivirgatus</i>	鳳頭蒼鷹	V	V	II
Accipitridae	鷹科	<i>Elanus caeruleus</i>	黑翅鳶		V	II
Rallidae	秧雞科	<i>Amaurornis phoenicurus</i>	白腹秧雞	V	V	
Rallidae	秧雞科	<i>Gallinula chloropus</i>	紅冠水雞	V	V	
Charadriidae	鴝科	<i>Charadrius dubius</i>	小環頸鴝	V		
Charadriidae	鴝科	<i>Charadrius alexandrinus</i>	東方環頸鴝	V		
Rostratulidae	彩鷓科	<i>Rostratula benghalensis</i>	彩鷓	V		II
Scolopacidae	鷓科	<i>Gallinago gallinago</i>	田鷓	V		
Scolopacidae	鷓科	<i>Tringa ochropus</i>	白腰草鷓	V		
Scolopacidae	鷓科	<i>Actitis hypoleucos</i>	磯鷓	V		
Scolopacidae	鷓科	<i>Tringa glareola</i>	鷹斑鷓	V		
Turnicidae	三趾鶉科	<i>Turnix suscitator rostrata</i>	棕三趾鶉	V	V	
Glareolidae	燕鴝科	<i>Glareola maldivarum</i>	燕鴝	V		III
Columbidae	鳩鴿科	<i>Streptopelia tranquebarica</i>	紅鳩	V	V	
Columbidae	鳩鴿科	<i>Columba livia</i>	野鴿	V	V	
Columbidae	鳩鴿科	<i>Streptopelia chinensis</i>	珠頸斑鳩	V	V	
Columbidae	鳩鴿科	<i>Columba janthina</i>	黑林鴿	V		
Cuculidae	杜鵑科	<i>Centropus bengalensis</i>	番鴿	V	V	
Caprimulgidae	夜鷹科	<i>Caprimulgus affinis</i>	台灣夜鷹	V	V	
Apodidae	雨燕科	<i>Apus nipalensis</i>	小雨燕	V	V	
Alcedinidae	翠鳥科	<i>Alcedo atthis</i>	翠鳥	V	V	
Megalaimidae	鬚鴛科	<i>Megalaima nuchalis</i>	五色鳥		V	

科名	科中文名	學名	中文名	歷年	現況	備註
Picidae	啄木鳥科	<i>Dendrocopos canicapillus</i>	小啄木	V	V	
Falconidae	隼科	<i>Falco tinnunculus</i>	紅隼	V	V	II
Falconidae	隼科	<i>Falco peregrinus</i>	遊隼	V		I
Laniidae	伯勞科	<i>Lanius cristatus</i>	紅尾伯勞	V	V	III
Laniidae	伯勞科	<i>Lanius schach</i>	棕背伯勞	V	V	
Oriolidae	黃鸝科	<i>Oriolus chinensis</i>	黃鸝		V	I
Dicruridae	卷尾科	<i>Dicrurus Macrocerus</i>	大卷尾	V	V	
Corvidae	鴉科	<i>Pica pica</i>	喜鵲	V	V	
Corvidae	鴉科	<i>Dendrocitta formosae</i>	樹鵲	V	V	
Alaudidae	百靈科	<i>Alauda gulgula</i>	小雲雀	V	V	
Hirundinidae	燕科	<i>Cecropis striolata</i>	赤腰燕	V	V	
Hirundinidae	燕科	<i>Hirundo tahitica</i>	洋燕	V	V	
Hirundinidae	燕科	<i>Hirundo rustica</i>	家燕	V	V	
Hirundinidae	燕科	<i>Riparia chinensis</i>	棕沙燕	V	V	
Pycnonotidae	鶇科	<i>Pycnonotus sinensis</i>	白頭翁	V	V	
Pycnonotidae	鶇科	<i>Hypsipetes leucocephalus</i>	紅嘴黑鶇	V		
Acrocephalidae	葦鶯科	<i>Acrocephalus orientalis</i>	東方大葦鶯	V	V	
Cisticolidae	扇尾鶯科	<i>Prinia flaviventris</i>	灰頭鷓鶯	V	V	
Cisticolidae	扇尾鶯科	<i>Cisticola juncidis</i>	棕扇尾鶯	V	V	
Cisticolidae	扇尾鶯科	<i>Prinia inornata</i>	褐頭鷓鶯	V	V	
Zosteropidae	繡眼科	<i>Zosterops japonicus</i>	綠繡眼	V	V	
Muscicapidae	鶇科	<i>Phoenicurus auroreus</i>	黃尾鶇	V	V	
Muscicapidae	鶇科	<i>Monticola solitarius</i>	藍磯鶇	V	V	
Turdidae	鶇科	<i>Turdus pallidus</i>	白腹鶇	V	V	
Sturnidae	椋鳥科	<i>Acridotheres cristatellus</i>	八哥	V	V	II
Sturnidae	椋鳥科	<i>Acridotheres javanicus</i>	白尾八哥	V	V	
Sturnidae	椋鳥科	<i>Acridotheres tristis</i>	家八哥	V	V	
Sturnidae	椋鳥科	<i>Aplonis panayensis</i>	輝椋鳥	V	V	
Sturnidae	椋鳥科	<i>Gracupica nigricollis</i>	黑領椋鳥	V	V	
Motacillidae	鵲鴝科	<i>Anthus richardi</i>	大花鵲	V	V	
Motacillidae	鵲鴝科	<i>Motacilla alba</i>	白鵲鴝	V	V	
Motacillidae	鵲鴝科	<i>Motacilla cinerea</i>	灰鵲鴝	V	V	
Motacillidae	鵲鴝科	<i>Motacilla flava</i>	西方黃鵲鴝	V	V	
Motacillidae	鵲鴝科	<i>Anthus hodgsoni</i>	樹鵲	V	V	
Passeridae	麻雀科	<i>Passer montanus</i>	麻雀	V	V	
Estrildidae	梅花雀科	<i>Lonchura striata</i>	白腰文鳥	V	V	
Estrildidae	梅花雀科	<i>Lonchura punctulata</i>	斑文鳥	V	V	

科名	科中文名	學名	中文名	歷年	現況	備註
Psittacidae	鸚鵡科	<i>Melopsittacus undulatus</i>	虎皮鸚鵡	V	V	

註：保育等級 I 表示瀕臨絕種野生動物；II 表示珍貴稀有野生動物；III 表示其他應予保育之野生動物。

二、昆蟲名錄（資料來源：高雄大學網站）

科名	科中文名	學名	中文名
Acrididae	蝗科	<i>Atractomorpha sinensis</i>	臺灣負蝗
Apidae	蜜蜂科	<i>Amegilla calceifera</i>	鞋斑無墊蜂
Brachyceridae	胖象鼻蟲科	<i>Desmidophorus crassus</i>	絨黑斑象鼻蟲
Cerambycidae	天牛科	<i>Anoplophora malasiaca</i>	馬拉白星天牛
Chrysomelidae	金花蟲科	<i>Aspidomorpha furcata</i>	金盾龜金花蟲
Chrysomelidae	金花蟲科	<i>Cassida circumdata</i>	甘藷龜金花蟲
Cicadidae	蟬科	<i>Cryptotympana atrata</i>	紅脈熊蟬
Coccinellidae	瓢蟲科	<i>Cheilomenes sexmaculata</i>	六條瓢蟲
Coccinellidae	瓢蟲科	<i>Coccinella septempunctata</i>	七星瓢蟲
Coccinellidae	瓢蟲科	<i>Coccinella transversalis</i>	波紋瓢蟲
Coccinellidae	瓢蟲科	<i>Lemnia saucia</i>	赤星瓢蟲
Coccinellidae	瓢蟲科	<i>Micraspis discolor</i>	橙瓢蟲
Coccinellidae	瓢蟲科	<i>Lemnia biplagiata</i>	錨紋瓢蟲
Coenagrionidae	細蟴科	<i>Ischnura senegalensis</i>	青紋細蟴
Coenagrionidae	細蟴科	<i>Agriocnemis pygmaea</i>	橙尾細蟴
Erebidae	裳蛾科	<i>Orgyia postica</i>	小白紋毒蛾
Erebidae	裳蛾科	<i>Nyctemera baulus</i>	六斑蝶燈蛾
Erebidae	裳蛾科	<i>Trigonodes hyppasia</i>	分夜蛾
Formicidae	蟻科	<i>Polyrhachis dives</i>	黑棘蟻
Gerridae	黽椿科	<i>Gerris lacustris</i>	水黽
Gryllotalpidae	螻蛄科	<i>Gryllotalpa fossor</i>	螻蛄
Hesperiidae	弄蝶科	<i>Potanthus confucius</i>	臺灣黃斑弄蝶
Libellulidae	蜻蜓科	<i>Rhyothemis variegata arria</i>	彩裳蜻蜓
Libellulidae	蜻蜓科	<i>Brachythemis contaminata</i>	褐斑蜻蜓
Libellulidae	蜻蜓科	<i>Crocothemis servilia</i>	猩紅蜻蜓
Libellulidae	蜻蜓科	<i>Orthetrum sabina sabina</i>	杜松蜻蜓
Libellulidae	蜻蜓科	<i>Diplacodes trivialis</i>	侏儒蜻蜓
Lycaenidae	灰蝶科	<i>Acytolepsis puspa</i>	台灣琉璃小灰蝶
Lycaenidae	灰蝶科	<i>Freyeria putli</i>	台灣姬小灰蝶
Lycaenidae	灰蝶科	<i>Zizeeria maha</i>	沖繩小灰蝶
Lycaenidae	灰蝶科	<i>Leptotes plinius</i>	細灰蝶

科名	科中文名	學名	中文名
Lycaenidae	灰蝶科	<i>Lampides boeticus</i>	波紋小灰蝶
Mantidae	螳科	<i>Hierodula patellifera</i>	寬腹斧螳
Nymphalidae	蛺蝶科	<i>Junonia almana</i>	孔雀蛺蝶
Nymphalidae	蛺蝶科	<i>Hypolimnas misippus</i>	紅紫蛺蝶
Nymphalidae	蛺蝶科	<i>Tirumala limniace</i>	淡色小紋青斑蝶
Papilionidae	鳳蝶科	<i>Papilio demoleus</i>	無尾鳳蝶
Papilionidae	鳳蝶科	<i>Papilio protenor protenor</i>	黑鳳蝶
Papilionidae	鳳蝶科	<i>Papilio polytes polytes</i>	玉帶鳳蝶
Papilionidae	鳳蝶科	<i>Graphium sarpedon connectens</i>	青帶鳳蝶
Pentatomidae	蝽科	<i>Erthesina fullo</i>	黃斑黑蝽
Pieridae	粉蝶科	<i>Pieris canidia</i>	台灣紋白蝶
Pieridae	粉蝶科	<i>Pieris rapae crucivora</i>	紋白蝶
Pieridae	粉蝶科	<i>Eurema hecabe</i>	荷氏黃蝶
Pieridae	粉蝶科	<i>Hebomoia glaucippe formosana</i>	橙端粉蝶
Rhopalidae	姬緣蝽科	<i>Leptocoris augur</i>	紅姬緣椿象
Scarabaeidae	金龜子科	<i>Anomala expansa</i>	臺灣青銅金龜
Scarabaeidae	金龜子科	<i>Protaetia orientalis</i>	東方白點花金龜
Scarabaeidae	金龜子科	<i>Oryctes rhinoceros</i>	椰子犀角金龜
Syrphidae	食蚜蠅科	<i>Episyrphus balteatus</i>	佩帶蚜蠅
Tenebrionidae	擬步行蟲科	<i>Strongylium scheknlingi</i>	金艷長樹甲
Tetrigidae	菱蝗科	<i>Eucriotettix oculatus</i>	平背脊菱蝗
Vespidae	胡蜂科	<i>Polistes rothneyi</i>	黃長腳蜂

三、魚類名錄（資料來源：高雄大學網站）

科名	科中文名	學名	中文名
Channidae	鱧科	<i>Channa striata</i>	線鱧
Cichlidae	麗魚科	<i>Oreochromis hybrids</i>	吳郭魚
Cichlidae	麗魚科	<i>Oreochromis mossambicus</i>	莫三比克口孵非鯽
Cichlidae	麗魚科	<i>Amphilophus citrinellus</i>	橘色雙冠麗魚
Cyprinidae	鯉科	<i>Mylopharyngodon piceus</i>	青魚
Cyprinidae	鯉科	<i>Ctenopharyngodon idellus</i>	草魚
Cyprinidae	鯉科	<i>Cyprinus carpio</i>	鯉
Cyprinidae	鯉科	<i>Carassius auratus auratus</i>	鯽
Cyprinidae	鯉科	<i>Hypophthalmichthys molitrix</i>	鰱
Poeciliidae	花鱗科	<i>Poecilia reticulata</i>	孔雀花鱗

四、高雄大學校園植物名錄（資料來源：高雄大學網站，該校環境安全衛生中心提供現況名錄）

科名	科中文名	學名	中文名	歷年	現況
Acanthaceae	爵床科	<i>Hygrophila salicifolia</i>	柳葉水蓑衣	V	V
Acanthaceae	爵床科	<i>Thunbergia erecta</i>	立鶴花	V	V
Agavaceae	龍舌蘭科	<i>Furcraea foetida</i>	黃紋龍舌蘭	V	V
Amaranthaceae	莧科	<i>Gomphrena celosioides</i>	假千日紅	V	V
Amaryllidaceae	石蒜科	<i>Crinum asiaticum</i>	文珠蘭	V	V
Amaryllidaceae	石蒜科	<i>Hymenocallis speciosa</i>	螯蟹百合	V	V
Anacardiaceae	漆樹科	<i>Mangifera indica</i>	芒果	V	
Anacardiaceae	漆樹科	<i>Pistacia chinensis</i>	黃連木	V	V
Anacardiaceae	漆樹科	<i>Rhus chinensis var. roxburghiana</i>	羅氏鹽膚木	V	V
Annonaceae	番荔枝科	<i>Annona montana</i>	山刺番荔枝	V	
Annonaceae	番荔枝科	<i>Polyalthia longifolia</i>	垂枝暗羅	V	
Apocynaceae	夾竹桃科	<i>Parsonsia alboflavescens</i>	爬森藤		V
Apocynaceae	夾竹桃科	<i>Trachelospermum asiaticum</i>	細梗絡石		V
Apocynaceae	夾竹桃科	<i>Allamanda cathartica</i>	軟枝黃蟬	V	
Apocynaceae	夾竹桃科	<i>Alstonia scholaris</i>	黑板樹	V	V
Apocynaceae	夾竹桃科	<i>Cerbera manghas</i>	海檬果	V	
Apocynaceae	夾竹桃科	<i>Plumeria rubra</i>	雞蛋花	V	V
Apocynaceae	夾竹桃科	<i>Tabernaemontana divaricata</i>	重瓣山馬茶	V	V
Apocynaceae	夾竹桃科	<i>Tabernaemontana pandacaqui</i>	山馬茶	V	V
Apocynaceae	夾竹桃科	<i>Urechites lutea</i>	金香藤	V	
Araliaceae	五加科	<i>Brassaia actinophylla</i>	澳洲鴨腳木	V	V
Araliaceae	五加科	<i>Schefflera odorata</i>	鵝掌藤		V
Araucariaceae	南洋杉科	<i>Araucaria cunninghamii</i>	肯氏南洋杉	V	
Araucariaceae	南洋杉科	<i>Araucaria heterophylla</i>	小葉南洋杉	V	
Arecaceae	棕櫚科	<i>Actinorhytis calapparia</i>	馬尼拉椰子	V	
Arecaceae	棕櫚科	<i>Arenga tremula</i>	山棕	V	
Arecaceae	棕櫚科	<i>Chrysalidocarpus lutescens</i>	黃椰子	V	V
Arecaceae	棕櫚科	<i>Cocos nucifera</i>	可可椰子	V	V
Arecaceae	棕櫚科	<i>Livistona chinensis var. subglobosa</i>	蒲葵	V	
Arecaceae	棕櫚科	<i>Neodypsis decaryi</i>	三角椰子	V	
Arecaceae	棕櫚科	<i>Phoenix canariensis</i>	加拿列海棗	V	
Arecaceae	棕櫚科	<i>Phoenix hanceana</i>	台灣海棗	V	V
Arecaceae	棕櫚科	<i>Roystonea regia</i>	大王椰子	V	V
Arecaceae	棕櫚科	<i>Washingtonia filifera</i>	華盛頓椰子	V	

科名	科中文名	學名	中文名	歷年	現況
Bignoniaceae	紫葳科	<i>Jacaranda acutifolia</i>	藍花楹	V	
Bignoniaceae	紫葳科	<i>Pyrostegia venusta</i>	炮仗花	V	
Bignoniaceae	紫葳科	<i>Spathodea campanulata</i>	火焰木	V	V
Bignoniaceae	紫葳科	<i>Tabebuia chrysantha</i>	黃花風鈴木	V	V
Bignoniaceae	紫葳科	<i>Tabebuia impetiginosa</i>	粉紅花風鈴木	V	
Bombacaceae	木棉科	<i>Bombax malabarica</i>	木棉	V	V
Bombacaceae	木棉科	<i>Ceiba pentandra</i>	吉貝木棉	V	
Boraginaceae	紫草科	<i>Cordia dichotoma</i>	破布子	V	V
Boraginaceae	紫草科	<i>Heliotropium procumbens</i> var. <i>depressum</i>	伏毛天芹菜	V	V
Boraginaceae	紫草科	<i>Tournefortia argentea</i>	白水木	V	
Boraginaceae	紫草科	<i>Tournefortia sarmentosa</i>	冷飯藤		V
Boraginaceae	紫草科	<i>Carmona retusa</i>	小葉厚殼樹		V
Cannaceae	美人蕉科	<i>Canna indica</i>	美人蕉	V	
Capparaceae	白花菜科	<i>Crateva adansonii formosensis</i>	魚木	V	V
Caricaceae	番木瓜科	<i>Carica papaya</i>	木瓜	V	V
Casuarinaceae	木麻黃科	<i>Casuarina equisetifolia</i>	木麻黃	V	V
Casuarinaceae	木麻黃科	<i>Casuarina nana</i>	千頭木麻黃	V	
Celastraceae	衛矛科	<i>Euonymus japonicus</i>	日本衛矛	V	
Combretaceae	使君子科	<i>Conocarpus erectus</i> var. <i>sericeus</i>	銀葉鈕扣樹	V	
Combretaceae	使君子科	<i>Lumnitzera racemosa</i>	欖李	V	
Combretaceae	使君子科	<i>Quisqualis indica</i>	使君子	V	
Combretaceae	使君子科	<i>Terminalia boivinii</i>	小葉欖仁	V	V
Combretaceae	使君子科	<i>Terminalia catappa</i>	欖仁	V	V
Compositae	菊科	<i>Bidens pilosa</i> var. <i>radiata</i>	大花咸豐草	V	V
Compositae	菊科	<i>Eupatorium clematideum</i>	高士佛澤蘭		V
Compositae	菊科	<i>Tagetes lemmonii</i>	芳香萬壽菊		V
Compositae	菊科	<i>Kalimeris indica</i>	馬蘭		V
Compositae	菊科		藍冠菊		V
Compositae	菊科	<i>Eupatorium clematideum</i>	田代氏澤蘭		V
Compositae	菊科	<i>Cosmos sulfureus</i>	黃波斯菊	V	
Compositae	菊科	<i>Helianthus annuus</i>	向日葵	V	
Compositae	菊科	<i>Ixeris chinensis</i>	兔仔菜	V	V
Compositae	菊科	<i>Mikania micrantha</i>	小花蔓澤蘭	V	V
Compositae	菊科	<i>Parthenium hysterophorus</i>	銀膠菊	V	V
Compositae	菊科	<i>Vernonia cinerea</i> var. <i>cinerea</i>	一支香	V	V
Compositae	菊科	<i>Wedelia trilobata</i>	南美蟛蜞菊	V	V
Convolvulaceae	旋花科	<i>Ipomoea obscura</i>	野牽牛	V	V

科名	科中文名	學名	中文名	歷年	現況
Convolvulaceae	旋花科	<i>Operculina turpethum</i>	盒果藤	V	V
Cupressaceae	柏科	<i>Juniperus chinensis</i> var. <i>tsukusiensis</i>	清水圓柏	V	
Cyperaceae	莎草科	<i>Pycnus polystachyos</i>	多枝扁莎	V	V
Ebenaceae	柿樹科	<i>Diospyros ferrea</i>	象牙柿	V	
Ebenaceae	柿樹科	<i>Diospyros maritima</i>	黃心柿	V	
Elaeagnaceae	胡頹子科	<i>Elaeagnus oldhamii</i>	檜梧	V	
Elaeocarpaceae	杜英科	<i>Elaeocarpus serratus</i>	錫蘭橄欖	V	V
Elaeocarpaceae	杜英科	<i>Elaeocarpus sylvestris</i>	杜英	V	V
Euphorbiaceae	大戟科	<i>Antidesma pentandrum</i> var. <i>barbatum</i>	枯里珍	V	V
Euphorbiaceae	大戟科	<i>Bischofia javanica</i>	茄苳	V	V
Euphorbiaceae	大戟科	<i>Chamaesyce hirta</i>	飛揚草	V	V
Euphorbiaceae	大戟科	<i>Drypetes litoralis</i>	鐵色	V	V
Euphorbiaceae	大戟科	<i>Excoecaria agallocha</i>	土沉香		V
Euphorbiaceae	大戟科	<i>Breynia officinalis</i>	紅仔珠		V
Euphorbiaceae	大戟科	<i>Macaranga tanarius</i>	血桐		V
Euphorbiaceae	大戟科	<i>Glochidion rubrum</i>	細葉饅頭果		V
Euphorbiaceae	大戟科	<i>Euphorbia milii</i>	麒麟花	V	
Euphorbiaceae	大戟科	<i>Excoecaria kawakamii</i>	蘭嶼土沉香	V	
Euphorbiaceae	大戟科	<i>Gelonium aequoreum</i>	白樹仔	V	
Euphorbiaceae	大戟科	<i>Glochidion philippicum</i>	菲律賓饅頭果	V	V
Euphorbiaceae	大戟科	<i>Sapium sebiferum</i>	烏白	V	V
Fabaceae	豆科	<i>Acacia auriculiformis</i>	耳莢相思樹	V	
Fabaceae	豆科	<i>Acacia confusa</i>	相思樹	V	
Fabaceae	豆科	<i>Bauhinia purpurea</i>	羊蹄甲	V	
Fabaceae	豆科	<i>Bauhinia variegata</i>	白花羊紫荊	V	
Fabaceae	豆科	<i>Bauhinia x blakeana</i>	豔紫荊	V	
Fabaceae	豆科	<i>Albizia lebbek</i>	大葉合歡		V
Fabaceae	豆科	<i>Cassia alata</i>	翅果鐵刀木		V
Fabaceae	豆科	<i>Abrus precatorius</i>	雞母珠		V
Fabaceae	豆科	<i>Crotalaria pallida</i>	黃野百合		V
Fabaceae	豆科	<i>Senna occidentalis</i>	望江南		V
Fabaceae	豆科	<i>Caesalpinia pulcherrima</i>	番蝴蝶	V	V
Fabaceae	豆科	<i>Calliandra brevipes</i>	紅粉撲花	V	
Fabaceae	豆科	<i>Cassia fistula</i>	阿勃勒	V	V
Fabaceae	豆科	<i>Cassia siamea</i>	鐵刀木	V	
Fabaceae	豆科	<i>Cassia surattensis</i>	黃槐	V	V
Fabaceae	豆科	<i>Delonix regia</i>	鳳凰木	V	V

科名	科中文名	學名	中文名	歷年	現況
Fabaceae	豆科	<i>Desmodium triflorum</i>	蠅翼草	V	V
Fabaceae	豆科	<i>Erythrina corallodendron</i>	珊瑚刺桐	V	
Fabaceae	豆科	<i>Erythrina crista-galli</i>	雞冠刺桐	V	
Fabaceae	豆科	<i>Erythrina variegata</i>	刺桐	V	V
Fabaceae	豆科	<i>Haematoxylon campechianum</i>	墨水樹	V	V
Fabaceae	豆科	<i>Indigofera spicata</i>	穗花木藍	V	V
Fabaceae	豆科	<i>Leucaena leucocephala</i>	銀合歡	V	V
Fabaceae	豆科	<i>Macroptilium atropurpureus</i>	賽芻豆	V	V
Fabaceae	豆科	<i>Mimosa pudica</i>	含羞草	V	V
Fabaceae	豆科	<i>Peltophorum inerme</i>	盾柱木	V	V
Fabaceae	豆科	<i>Pithecellobium dulce</i>	金龜樹	V	
Fabaceae	豆科	<i>Pongamia pinnata</i>	水黃皮	V	V
Fabaceae	豆科	<i>Pterocarpus indicus</i>	印度紫檀	V	V
Fabaceae	豆科	<i>Samanea saman</i>	雨豆樹	V	V
Fabaceae	豆科	<i>Tamarindus indica</i>	羅望子	V	
Fagaceae	殼斗科	<i>Cyclobalanopsis glauca</i>	青剛櫟	V	V
Goodeniaceae	草海桐科	<i>Scaevola sericea</i>	草海桐	V	V
Guttiferae	金絲桃科	<i>Calophyllum blancoi</i>	蘭嶼胡桐	V	
Guttiferae	金絲桃科	<i>Calophyllum inophyllum</i>	胡桐	V	
Guttiferae	金絲桃科	<i>Garcinia subelliptica</i>	菲島福木	V	
Hamamelidaceae	金縷梅科	<i>Distylium gracile</i>	細葉蚊母樹	V	V
Hamamelidaceae	金縷梅科	<i>Liquidambar formosana</i>	楓香	V	V
Iridaceae	鳶尾科	<i>Iris domestica</i>	射干	V	V
Lauraceae	樟科	<i>Cinnamomum burmannii</i>	陰香	V	
Lauraceae	樟科	<i>Cinnamomum camphora</i>	樟樹	V	V
Lauraceae	樟科	<i>Cryptocarya concinna</i>	土楠	V	
Lauraceae	樟科	<i>Lindera akoensis</i>	內荳子	V	V
Lauraceae	樟科	<i>Machilus japonica var. kusanoi</i>	大葉楠	V	
Lauraceae	樟科	<i>Machilus thunbergii</i>	紅楠	V	
Lauraceae	樟科	<i>Machilus zuihensis</i>	香楠	V	V
Lauraceae	樟科	<i>Persea americana</i>	酪梨	V	
Lecythidaceae	玉蕊科	<i>Barringtonia asiatica</i>	棋盤腳樹	V	V
Lecythidaceae	玉蕊科	<i>Barringtonia racemosa</i>	水茄苳	V	V
Lecythidaceae	玉蕊科	<i>Couropita guianensis</i>	砲彈樹	V	
Leeaceae	火筒樹科	<i>Leea guineensis</i>	火筒樹	V	V
Lythraceae	千屈菜科	<i>Lagerstroemia speciosa</i>	大花紫薇	V	
Lythraceae	千屈菜科	<i>Lagerstroemia subcostata</i>	九芎	V	V

科名	科中文名	學名	中文名	歷年	現況
Lythraceae	千屈菜科	<i>Cuphea hyssopifolia</i>	細葉雪茄花		V
Magnoliaceae	木蘭科	<i>Michelia alba</i>	白玉蘭	V	
Magnoliaceae	木蘭科	<i>Michelia compressa</i> var. <i>lanyuensis</i>	蘭嶼烏心石	V	
Magnoliaceae	木蘭科	<i>Michelia formosana</i>	烏心石	V	V
Malpighiaceae	黃耨花科	<i>Malpighia coccigera</i>	刺葉黃耨花	V	
Malpighiaceae	黃耨花科	<i>Galphimia glauca</i>	金英樹		V
Malpighiaceae	黃耨花科	<i>Tristellateia australasiae</i>	三星果藤		V
Malvaceae	錦葵科	<i>Hibiscus rosa-sinensis</i>	朱槿	V	V
Malvaceae	錦葵科	<i>Hibiscus tiliaceus</i>	黃槿	V	V
Meliaceae	楝科	<i>Aglaia elliptifolia</i>	大葉樹蘭	V	
Meliaceae	楝科	<i>Melia azedarach</i>	楝	V	V
Meliaceae	楝科	<i>Swietenia macrophylla</i>	大葉桃花心木	V	V
Moraceae	桑科	<i>Broussonetia papyrifera</i>	構樹	V	V
Moraceae	桑科	<i>Ficus benjamina</i>	垂榕	V	V
Moraceae	桑科	<i>Ficus binnendijkii</i>	亞里垂榕	V	
Moraceae	桑科	<i>Ficus lyrata</i>	琴葉榕	V	
Moraceae	桑科	<i>Ficus microcarpa</i>	榕樹	V	V
Moraceae	桑科	<i>Ficus pumila</i>	薜荔	V	V
Moraceae	桑科	<i>Ficus religiosa</i>	菩提樹	V	V
Moraceae	桑科	<i>Ficus septica</i>	稜果榕	V	V
Moraceae	桑科	<i>Ficus subpisocarpa</i>	雀榕	V	V
Moraceae	桑科	<i>Morus australis</i>	小桑樹	V	V
Moraceae	桑科	<i>Malaisia scandens</i>	盤龍木		V
Musaceae	芭蕉科	<i>Musa sapientum</i>	香蕉	V	V
Myristicaceae	肉豆蔻科	<i>Myristica ceylanica</i> var. <i>cagayanensis</i>	蘭嶼肉荳蔻	V	
Myrsinaceae	紫金牛科	<i>Ardisia elliptica</i>	蘭嶼紫金牛	V	
Myrsinaceae	紫金牛科	<i>Ardisia sieboldii</i>	樹杞	V	V
Myrsinaceae	紫金牛科	<i>Ardisia squamulosa</i>	春不老		V
Myrtaceae	桃金娘科	<i>Eucalyptus maculata</i> var. <i>citriodora</i>	檸檬香桉樹	V	V
Myrtaceae	桃金娘科	<i>Melaleuca leucadendra</i>	白千層	V	V
Myrtaceae	桃金娘科	<i>Psidium guajava</i>	番石榴	V	V
Myrtaceae	桃金娘科	<i>Syzygium cumini</i>	荳寶蓮	V	
Myrtaceae	桃金娘科	<i>Syzygium formosanum</i>	台灣赤楠	V	V
Nelumbonaceae	蓮科	<i>Nelumbo nucifera</i>	蓮	V	V
Nyctaginaceae	紫茉莉科	<i>Bougainvillea spectabilis</i>	九重葛	V	V
Nymphaeaceae	睡蓮科	<i>Nymphaea tetragona</i>	睡蓮	V	
Oleaceae	木犀科	<i>Fraxinus griffithii</i>	光臘樹	V	V

科名	科中文名	學名	中文名	歷年	現況
Oleaceae	木犀科	<i>Jasminum mesnyi</i>	雲南黃馨	V	
Oleaceae	木犀科	<i>Ligustrum liukiense</i>	日本女貞	V	V
Oleaceae	木犀科	<i>Jasminum sambac</i>	茉莉		V
Onagraceae	柳葉菜科	<i>Ludwigia octovalvis</i>	水丁香	V	V
Orchidaceae	蘭科	<i>Taeniophyllum glandulosum</i>	蜘蛛蘭	V	V
Oxalidaceae	酢漿草科	<i>Oxalis corniculata</i>	酢漿草	V	V
Pandanaceae	露兜樹科	<i>Pandanus odoratissimus</i>	露兜樹	V	V
Pandanaceae	露兜樹科	<i>Pandanus utilis</i>	紅刺露兜樹	V	V
Passifloraceae	西番蓮科	<i>Passiflora foetida</i>	毛西番蓮	V	
Passifloraceae	西番蓮科	<i>Passiflora foetida</i> var. <i>hispida</i>	毛西番蓮	V	V
Pittosporaceae	海桐科	<i>Pittosporum formosanum</i>	台灣海桐	V	V
Poaceae	禾本科	<i>Imperata cylindrica</i> var. <i>major</i>	白茅	V	V
Poaceae	禾本科	<i>Zea mays</i>	玉蜀黍	V	
Podocarpaceae	羅漢松科	<i>Podocarpus costalis</i>	蘭嶼羅漢松	V	V
Proteaceae	山龍眼科	<i>Grevillea robusta</i>	銀樺	V	V
Rosaceae	薔薇科	<i>Photinia serratifolia</i> var. <i>ardisiifolia</i>	台東石楠	V	
Rosaceae	薔薇科	<i>Prunus lannesiana</i>	河津櫻花	V	
Rosaceae	薔薇科	<i>Pyracantha koidzumii</i>	台灣火刺木	V	V
Rosaceae	薔薇科	<i>Rhaphiolepis indica</i> var. <i>tashiroi</i>	石斑木	V	V
Rosaceae	薔薇科	<i>Eriobotrya deflexa</i>	山枇杷		V
Rosaceae	薔薇科	<i>Rhaphiolepis indica</i>	厚葉石斑木		V
Rubiaceae	茜草科	<i>Ixora chinensis</i>	仙丹	V	V
Rubiaceae	茜草科	<i>Ixora duffii</i>	大王仙丹	V	V
Rubiaceae	茜草科	<i>Ixora parviflora</i>	白仙丹	V	
Rubiaceae	茜草科	<i>Ixora williamsii</i>	矮仙丹	V	V
Rubiaceae	茜草科	<i>Morinda citrifolia</i>	檄樹	V	
Rubiaceae	茜草科	<i>Mussaenda</i> × <i>hybrida</i>	粉葉金花	V	
Rubiaceae	茜草科	<i>Pentas lanceolata</i>	繁星花	V	
Rubiaceae	茜草科	<i>Gardenia jasminoides</i>	山黃梔		V
Rutaceae	芸香科	<i>Citrus limon</i>	檸檬	V	V
Rutaceae	芸香科	<i>Citrus maxima</i>	柚子	V	V
Rutaceae	芸香科	<i>Fortunella margarita</i>	長實金柑	V	V
Rutaceae	芸香科	<i>Murraya paniculata</i>	月橘	V	V
Salicaceae	楊柳科	<i>Salix babylonica</i>	垂柳	V	V
Salicaceae	楊柳科	<i>Salix warburgii</i>	水柳	V	V
Sapindaceae	無患子科	<i>Cardiospermum halicacabum</i>	倒地鈴	V	V
Sapindaceae	無患子科	<i>Dimocarpus longan</i>	龍眼	V	

科名	科中文名	學名	中文名	歷年	現況
Sapindaceae	無患子科	<i>Koelreuteria henryi</i>	台灣欒樹	V	V
Sapindaceae	無患子科	<i>Sapindus mukorossi</i>	無患子	V	V
Sapotaceae	山欖科	<i>Palaquium formosanum</i>	大葉山欖	V	V
Scrophulariaceae	玄參科	<i>Bacopa monnieri</i>	過長沙	V	V
Solanaceae	茄科	<i>Brunfelsia hopeana</i>	番茉莉	V	
Solanaceae	茄科	<i>Capsicum annuum</i> var. <i>grossum</i>	甜椒	V	
Solanaceae	茄科	<i>Solanum nigrum</i>	龍葵	V	V
Sterculiaceae	梧桐科	<i>Sterculia foetida</i>	掌葉蘋婆	V	V
Sterculiaceae	梧桐科	<i>Heritiera littoralis</i>	銀葉樹		V
Strelitziaceae	旅人蕉科	<i>Ravenala madagascariensis</i>	旅人蕉	V	V
Strelitziaceae	旅人蕉科	<i>Strelitzia reginae</i>	天堂烏蕉	V	V
Tiliaceae	田麻科	<i>Muntingia calabura</i>	西印度櫻桃	V	
Ulmaceae	榆科	<i>Celtis sinensis</i>	朴樹	V	V
Ulmaceae	榆科	<i>Zelkova serrata</i>	檫	V	V
Verbenaceae	馬鞭草科	<i>Clerodendrum paniculatum</i>	白花龍船花	V	V
Verbenaceae	馬鞭草科	<i>Lantana camara</i>	馬櫻丹	V	V
Verbenaceae	馬鞭草科	<i>Phyla nodiflora</i>	鴨舌癩	V	V
Verbenaceae	馬鞭草科	<i>Premna obtusifolia</i>	臭娘子	V	V
Verbenaceae	馬鞭草科	<i>Clerodendrum inerme</i>	苦林盤		V
Verbenaceae	馬鞭草科	<i>Duranta repens</i>	金露花		V
Verbenaceae	馬鞭草科	<i>Stachytarpheta jamaicensis</i>	長穗木		V
Vitaceae	葡萄科	<i>Ampelopsis brevipedunculata</i>	山葡萄	V	V
Vitaceae	葡萄科	<i>Cissus sicyoides</i>	錦屏粉藤	V	V
Caprifoliaceae	忍冬科	<i>Lonicera japonica</i>	忍冬		V
Myoporaceae	苦檻藍科	<i>Myoporum bontioides</i>	苦檻藍		V
Asclepiadaceae	蘿摩科	<i>Asclepias curassavica</i>	馬利筋		V
Asclepiadaceae	蘿摩科	<i>Tylophora ovata</i>	鷓鴣蔓		V
Asclepiadaceae	蘿摩科	<i>Dregea volubilis</i>	華他卡藤		V
Asclepiadaceae	蘿摩科	<i>Gymnema sylvestre</i>	武靴藤		V
Zingiberaceae	薑科	<i>Curcuma longa</i>	薑黃		V
Zingiberaceae	薑科	<i>Alpinia zerumbet</i>	月桃		V

附錄三、公開展覽說明會會議紀錄

「高雄大學暫定重要濕地再評定作業」公開展覽說明會會議紀錄

壹、會議時間：106年8月11日(星期五)下午2時整

貳、會議地點：國立高雄大學法學院103教室

參、主持人：黃副分署長明堉

肆、出(列)席人員：詳簽到簿

記錄：尹曉婷

伍、各單位發言要點(依發言順序)：

一、國立高雄大學

高雄大學暫定濕地占地5公頃，位於國立高雄大學校園82.5公頃內同一筆地號中，如納入國家重要濕地，將影響校園及鄰近土地之建設及發展，也增加學校管理之限制及風險。且本校屬教育部管轄，無法爭取濕地保育計畫之地方政府補助，納入重要濕地徒增學校負擔，因此希望維持由學校自行管理濕地，不同意納入重要濕地範圍，但本校未來仍會繼續維護本濕地。

二、高雄市議員張豐藤服務處

想進一步了解本重要濕地之評定歷程及後續作業。

三、高雄市議會

本濕地是否具有滯洪功能未明確表述於簡報中，請再確認修正。

四、主持人 城鄉發展分署黃副分署長明堉

高雄大學暫定濕地於民國88年由營建署補助親水河道規劃，92年完成生態湖及河道建設，98年經高雄大學推薦為國家重要濕地，後於100年由內政部公告為地方級濕地。現係依104年實施之濕地保育法相關規範辦理再評定作業。

高雄市政府係基於防洪滯洪、環境教育及生態功能，建議將高雄大學劃設為地方級重要濕地，本案將依法辦理後續作業，並邀集土地權管機關等相關單位參與「內政部重要濕地審議小組」討論。

陸、會議結論

本案公開展覽期間（106年7月28日至8月27日止），公民或團體如有意見，均可再以書面（公民或團體意見表）提送至本部營建署城鄉發展分署。本部將於公展完成後錄案並提報「內政部重要濕地審議小組」充分討論。

柒、散會：下午2時40分

「高雄大學暫定重要濕地再評定作業」公開展覽說明會
簽到簿

- 一、時間：106年8月11日（星期五）下午2時整
- 二、地點：國立高雄大學法學院101教室（高雄市楠梓區高雄大學路700號）
- 三、主持人：營建署城鄉發展分署 黃副分署長明壇
- 四、出席單位：

出席單位(機關代表)	職 稱	簽 名
高雄市政府		
		鄭弘文
		魏啓玲
		蔡秉良
高雄市議會		
高雄市楠梓區公所		
國立高雄大學	總務長	李思立
	校聘專員	陳又菁
	組長	王啟人

「高雄大學暫定重要濕地再評定作業」公開展覽說明會 簽到簿

出席單位(機關代表)	職 稱	簽 名
內政部營建署		
內政部營建署 城鄉發展分署		
		賴建良
		尹元亨
崑山科大		翁清榮
		陳柏睿
		顏楷倫

張耕程

「高雄大學暫定重要濕地再評定作業」公開展覽說明會 簽到簿

出席單位 (公民團體及民眾)	職 稱	簽 名
高雄平溪會	郭孟貞	林美倫

「高雄大學暫定重要濕地再評定作業」公開展覽說明會 簽到簿

出席單位 (公民團體及民眾)	職 稱	簽 名
市議員	助理	李慧芬
張豐蔭服務處		
在野陳其遠 服務處		陳其遠
市議員 林榮蓉		林榮蓉

附錄四、106 年度「內政部重要濕地審議小組」第 6 次會議紀錄

檔 號：
保存年限：

內政部 函

地址：10556 臺北市松山區八德路2段342號
(營建署)

聯絡人：蕭映如
聯絡電話：02-27721350分機317
電子郵件：inzoo@tcd.gov.tw
傳真：02-27523920

受文者：內政部營建署城鄉發展分署

發文日期：中華民國106年10月17日
發文字號：台內營字第1061106062號
速別：普通件
密等及解密條件或保密期限：
附件：如主旨(1061111623_106D2001102-01.pdf、1061111623_106D2001103-01.pdf)

主旨：檢送106年度「內政部重要濕地審議小組」第6次會議紀錄
1份，涉有貴管事項請逕依紀錄辦理，不另行文，請查照

說明：依據本部106年9月14日台內營字第1060814252號開會通知
單續辦。

正本：林主任委員慈玲、許副主任委員文龍、王委員兼執行秘書榮進、陳委員智華、沈
委員大崑、魏委員文宜、夏委員榮生、顏委員宏哲、劉委員小如、李委員培芬、
盧委員道杰、簡委員連貴、周委員嫻媛、李委員公哲、劉委員小蘭、張委員馨文、
陳委員德鴻、臺北市政府工務局新建工程處、高雄市政府、高雄市左營區公所、
高雄市楠梓區公所(請公所轉知所轄村里辦公室)、國立高雄大學、行政院農業
委員會林務局、台灣中油股份有限公司、財政部國有財產署、內政部營建署壽山
國家自然公園籌備處、社團法人台灣濕地保護聯盟、國家公園組

副本：資訊室(請協助登載所署網頁)、濕地保育小組、內政部營建署城鄉發展分署(均
含附件)

106-106172
文17-錄:43章



106 年度「內政部重要濕地審議小組」第 6 次會議紀錄

壹、開會時間：106 年 9 月 22 日（星期五）下午 2 時

貳、開會地點：本部營建署第 601 會議室

參、主持人：林主任委員慈玲（許副主任委員文龍代）

記錄：蕭映如

肆、出席單位及人員：詳簽到簿

伍、發言要點：如附件

陸、決議：

一、確認上次（106 年度第 5 次）會議紀錄(略)

二、報告事項(略)

三、討論事項

第一案：臺北市政府工務局新建工程處辦理「中正橋改建工程」審議案，提請討論。(略)

第二案：「高雄大學暫定重要濕地再評定」審議案，提請討論。

決議：考量本校園人工濕地，雖由高雄市政府建議納入地方級重要濕地，惟經市府表示將尊重高雄大學意願，爰請高雄大學再行評估後，函文通知本部納入重要濕地意願，並俟其回應情形再提本小組會議報告。

附帶決議：請營建署後續辦理國家濕地保育綱領檢討時，將重要濕地資源投入優先順序納入一併考量，以作為濕地保育資源分配之指導原則。

第三案：「半屏湖暫定重要濕地再評定」審議案，提請討論。(略)

柒、散會（下午 4 時 15 分）

發言要點

■ 討論事項

第二案：「高雄大學暫定重要濕地再評定」審議案

一、委員 3：

建請市府將高雄大學不願意納入重要濕地範圍之理由及本濕地面積調整之原因，再補充納入分析報告書。

二、委員 6：

- (一) 地主高雄大學意願不高，本濕地範圍小且為人工建築所環繞，其生物多樣性價值不高，建議再考量地主意願。
- (二) 另請考量能對濕地保育架構（綱領）進行審閱，或許有重要價值與網絡者優先考量，其他若地主或管理單位有意願，則設立相關補助與鼓勵機制，如此資源與目標的應對性及推廣或多可兼顧。

三、委員 7：

建議重要濕地宜排除校園人工濕地，減少重複管理及法令適用疑義。

四、高雄市政府（工務局）：

本局前於 106 年 3 月召開暫定濕地範圍協調會議，高雄大學表示不願意納入重要濕地範圍。本府尊重高雄大學意願。

五、國立高雄大學：

- (一) 本校保護本濕地決心不會因為未劃入重要濕地而改變，將持續維持濕地環境。本校考量校園自主管理需求，為免學校未來發展受濕地保育法及環評法規等限制，爰不願意劃設。
- (二) 本校前因濕地維護管理經費不足，爰於向內政部提報國家重要濕地，以期作為申請獎補助經費依據，惟依獎補助規定，須由地方政府併同編列配合款辦理，因高雄市轄內濕地較多，資源尚無法顧及每一處濕地，故本校無法取得補助。
- (三) 本案經本校評估並決議不同意納入重要濕地範圍。

六、城鄉發展分署：

我國現有人工濕地數量相當多，未劃設為重要濕地並非就不屬於濕地。對於國際級、國家級及地方級重要濕地，或是未經評定濕地，政府資源投入之優先順序，建議

納入國家濕地保育綱領中一併檢討。

七、濕地保育小組：

依濕地保育法第 8 條考量該濕地之生物多樣性、自然性、代表性、特殊性及規劃合理性和土地所有權人意願等：

- (一) 原劃設之濕地範圍係以校內生態湖及生態河道為主體，以複合植栽設計營造成的生物棲息環境，目前由高雄大學環境安全衛生中心自主管理。當時劃設原因係為環境維護，並作為基礎調查、經營管理經費申請依據。
- (二) 本濕地範圍土地屬高雄大學所有，該校為校園彈性管理，不願意納入重要濕地範圍，並承諾將持續維護該濕地，對此高雄市政府亦表示尊重學校意見。
- (三) 針對校園人工濕地之劃設必要性，依據 102 年 10 月 10 日「102 年國家重要濕地諮詢小組會議-研商內政部國家重要濕地檢討原則」決議排除校園人工濕地。
- (四) 考量校園人工濕地，原係為提供國家重要濕地保育行動計畫之獎補助依據，其主要功能係提供學校環境教育場址，且濕地周遭為學校用地，土地使用單純，並由學校自行管理維護，建議重要濕地宜排除校園人工濕地，減少重複管理及法令適用疑義。
- (五) 本濕地具校園水質淨化功能且由校方長期管理，若不劃設重要濕地，未來仍可做為社區與各級學校觀摩、示範、收集設計參數等功能的實作系統及生態調查之資源庫。

附錄五、高雄大學依本部 106 年度「內政部重要濕地審議小組」第 6 次會議
函復劃設意願

檔 號：106/01107/01
保存年限：

國立高雄大學 函

地址：81148 高雄市楠梓區高雄大學路 700 號
承辦人：陳又菁
電話：07-5919073
傳真：07-5919074
電子信箱：momo@nuk.edu.tw

內政部營建署
城鄉發展分署

海岸復育課

受文者：內政部

發文日期：中華民國 106 年 11 月 2 日
發文字號：高大環安衛字第 1060016422 號
速別：普通件
密等及解密條件或保密期限：
附件：

主旨：有關「高雄大學暫定重要濕地再評定」審議案，本校評估
後之意願詳如說明，請查照。

說明：

- 一、復貴部 106 年 10 月 17 日台內營字第 1061106062 號函。
- 二、本校評估後仍維持本校 104 學年度校園永續發展與規劃委員會第一次會議之決議：「高雄大學濕地考量學校彈性管理及校園周邊土地發展，不願意納入重要濕地範圍，將維持由學校自行管理。」請貴部尊重本校之管理意願。

正本：內政部

副本：高雄市政府、本校環境安全衛生中心

電 2017/11/02 文
交 17:07:04 章

裝

訂

線

附錄六、106 年度「內政部重要濕地審議小組」第 9 次會議紀錄

檔 號：
保存年限：

內政部 函

機關地址：10556 臺北市松山區
八德路 2 段 342 號
(營建署)

聯絡人：沈怡君
聯絡電話：02-27721350#327
電子郵件：yichunsheng@tcd.gov.tw
傳真：02-27523920

受文者：如行文單位

發文日期：中華民國 107 年 1 月 19 日
發文字號：台內營字第 1070801081 號
類別：普通件
密等及解密條件或保密期限：
附件：如主旨

主旨：檢送 106 年度「內政部重要濕地審議小組」第 9 次會議紀錄 1 份，涉有貴管事項請逕依紀錄辦理，不另行文，請查照。

說明：依據本部 106 年 12 月 19 日台內營字第 1060819817 號開會通知單續辦。

正本：林主任委員慈玲、許副主任委員文龍、王委員兼執行秘書榮進、劉委員小如、周委員嫻嫻、張委員警文、李委員公哲、李委員培芬、盧委員道杰、簡委員連貴、劉委員小蘭、陳委員德鴻、顏委員宏哲、夏委員榮生、會林務局、行政院農業委員會林務局屏東林區管理處、林務局屏東林區管理處、林務局羅東林區管理處、國軍退除役官兵輔導委員會榮民森政林保育事業管理處、雲霧國家公園管理處、墾丁國家公園管理處、嘉義縣政務、財政部國有財產署、高雄市政府、國立高雄大學、高雄市鳥松區公所、台灣自來水股份有限公司、社團法人高雄市野鳥學會(請協助轉知其他陳情人)、鳥松業陳情人、臺南市政府、行政院農業委員會漁業署、經濟部水利署、交通部觀光局雲嘉南濱海國家風景區管理處、交通部公路總局、臺南市北門區公所、嘉義縣布袋鎮公所

副本：本部營建署資訊室(請協助登載所屬網頁)、城鄉發展分署

106 年度「內政部重要濕地審議小組」第 9 次會議紀錄

壹、開會時間：107 年 1 月 5 日（星期五）下午 2 時

貳、開會地點：本部營建署第 601 會議室

參、主持人：林主任委員慈玲

記錄：沈怡君

肆、出席單位及人員：詳簽到簿

伍、發言要點：如附件

陸、決議：

一、確認上次（106 年度第 8 次）會議紀錄(略)

二、報告事項(略)

三、討論事項

第一案：嘉義縣政府辦理「白水湖第二滯洪池資源型使用分區(含使用地)變更編定」審議案，提請討論。(略)

第二案：高雄市政府工務局養護工程處辦理「洲仔濕地辦理清淤及棲地改善計畫」審議案，提請討論。(略)

第三案：「武陵國家森林遊樂區計畫」審議案，提請討論。(略)

第四案：高雄大學暫定重要濕地審議案，提請討論。

決議：

(一) 依濕地保育法第 8 條，考量本濕地之生物多樣性、自然性、代表性、特殊性及規劃合理性和土地所有權人意願等條件如下，決議本濕地不列為重要濕地，惟仍請高雄大學應予妥善管理維護。本案後續依程序辦理核定及公告作業：

- 1、本濕地土地管理權屬國立高雄大學，經校方表示，希望能由學校自主管理，日後仍將持續維護該濕地；高雄市政府亦表示尊重校方意見。
- 2、針對校園人工濕地劃設之必要性，依據本部 102 年 12 月 10 日「102 年國家重要濕地諮詢小組會議-研商內政部國家重要濕地檢討原則」，考量當初劃設校園人工濕地，係作為國家重要濕地保育行動計畫補助依據，主要功能為提供學校環境教育場址，因學校用地土地使用單純，並由學校自行管理維護，決議排除校園人工濕地，以減少重複管理及法令適用疑義。
- 3、本濕地具水質淨化功能且由校方長期管理，若不劃設為重要濕地，未來仍可作為社區及各級學校觀摩、收集及生態調查之資源庫。

(二) 本案經本小組審議通過後，請營建署另案辦理公開展覽及說明會，公開展覽期間若無任何公民或團體陳情意見或與本案無直接關係者，則由內政部逕予辦理後續程序，免再提本小組；公開展覽期間公民或團體提出陳情意見與本案有直接關係者，再提會討論。

第五案：「烏松暫定重要濕地再評定」審議案，提請討論。(略)

第六案：「八掌溪口重要濕地（國家級）保育利用計畫（草案）」審議案，提請討論。(略)

柒、發言要點

■ 討論事項

第四案：高雄大學暫定重要濕地審議案

一、委員 5

請補充說明本濕地目前生態資源狀況。

二、委員 8

校方不願納入重要濕地之理由尚不足，建議應再加強。

三、委員 4

建議本案依 102 年 12 月 10 日「102 年國家重要濕地諮詢小組會議-研商內政部國家重要濕地檢討原則」，排除校園人工濕地。

四、國立高雄大學（書面意見）

（一）本校已依據貴部第 6 次重要濕地審議小組會議決議，於 106 年 11 月 2 日函復本校意見：「高雄大學暫定濕地考量學校彈性管理及校園周邊土地發展，不願意納入重要濕地範圍，將維持由學校自行管理。」

（二）本校意願無變更。

五、高雄市政府（工務局）

（一）高雄大學暫定濕地以校園中的生態湖及生態河道為主體，具有森林、河湖、草原等不同類型的棲地，現況生態資源條件尚可。

（二）本濕地前由高雄大學推薦列入國家重要濕地，係為作為國家重要濕地保育行動計畫之補助依據，惟濕地保育法自 104 年 2 月施行後，校方考量校園自主管理，爰不願意納入重要濕地，本府尊重校方意見。

（三）另前次會議中，校方代表表示，若劃入重要濕地，未來重要濕地範圍直線 500 公尺需辦理環評 1 事，管理上會有困難。

六、營建署城鄉發展分署

依據「開發行為應實施環境影響評估細目及範圍認定標準」規定，觀光旅館或旅館開發達一定規模，且位於國家重要濕地，或開發基地邊界與濕地邊界之直線距離 500 公尺以下，應實施環境影響評估。目前環保署已進行相關修法，未來重要濕地除核心

保育區及生態復育區之外，其他功能分區已納入允許明智利用之使用項目，可免辦理環評。

七、濕地保育小組

依濕地保育法第 8 條考量該濕地之生物多樣性、自然性、代表性、特殊性、及規劃合理性和土地所有權人意願等：

- (一) 本濕地範圍屬國立高雄大學所有，該校表示，考量校園彈性管理及校園周邊土地未來發展，為免日後管理之限制與風險，希望能由學校自主管理，不願意納入重要濕地範圍，但日後仍將持續維護該濕地。對此高雄市政府亦表示尊重該校意見。
- (二) 針對校園人工濕地劃設之必要性，依據本部 102 年 12 月 10 日「102 年國家重要濕地諮詢小組會議-研商內政部國家重要濕地檢討原則」決議排除校園人工濕地。
- (三) 考量當初劃設校園人工濕地，係作為國家重要濕地保育行動計畫補助依據，其主要功能為提供學校環境教育場址；且本濕地周圍為學校用地，土地使用單純，並由學校自行管理維護，建議重要濕地宜排除校園人工濕地，減少重複管理及法令適用疑義。
- (四) 本濕地具水質淨化功能且由校方長期管理，若不劃設為重要濕地，未來仍可作為社區及各級學校觀摩、收集及生態調查之資源庫。

捌、列席團體代表意見摘要紀錄(略)

玖、散會（下午 4 時 30 分）

附錄七、重新公開展覽(不劃設重要濕地)說明會紀錄

壹、會議時間：107年5月18日(星期五)下午2時整

貳、會議地點：國立高雄大學法學院101教室

參、主持人：黃副分署長明堉

肆、出(列)席人員：詳簽到簿

記錄：簡君芳

伍、各單位發言要點：

一、主持人 內政部營建署城鄉發展分署黃副分署長明堉：

(一) 高雄大學暫定重要濕地前經高雄市政府再評定建議劃設為地方級重要濕地，並於去年(106年)7月28日至8月27日間辦理公開展覽。本部重要濕地審議小組於106年9月22日及107年1月5日召開共2次會議，經評估濕地整體條件尚可，及尊重高雄大學自主管理意願，且校方同意持續妥善管理維護等考量，決議本濕地不列入重要濕地。

(二) 因再評定建議與審議結果不同，故重新辦理本案公開展覽及說明會。

二、高雄市方信淵議員服務處：

尊重校方對於重要濕地劃設之意願。

三、國立高雄大學

本校意見已充分表達。考量學校彈性管理及校園周邊土地發展，本校濕地雖不願意列入重要濕地，但仍會持續維持及管理濕地環境，並歡迎周邊居民前往。

四、高雄市政府

尊重校方對於校園濕地管理及不列入重要濕地之意願。

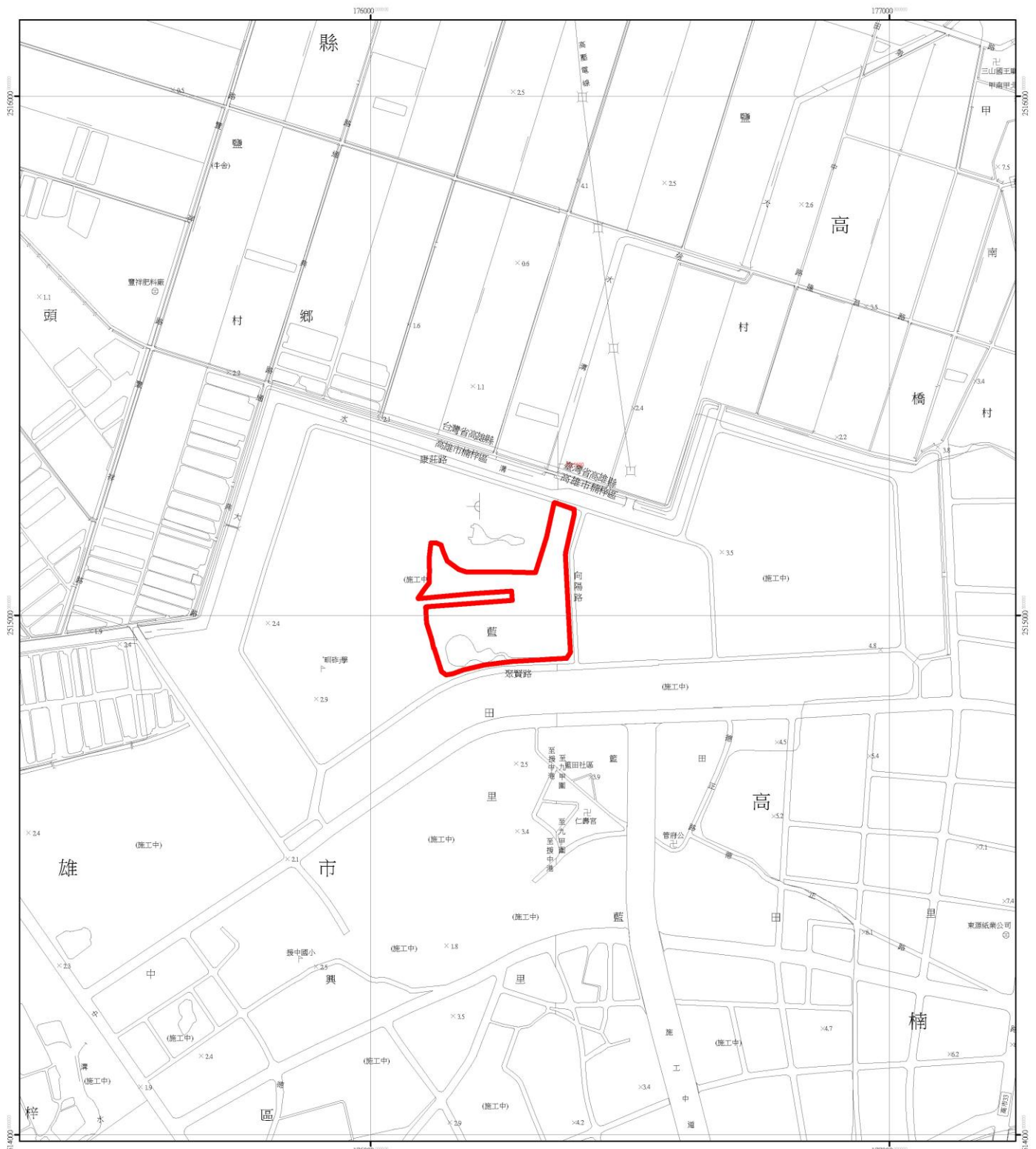
陸、結論：

一、 本案公開展覽期間(107年5月1日至5月30日止)，公民或團體如有陳情意見，可以書面(公民或團體意見表)提送至本部營建署城鄉發展分署。

二、 公開展覽期間若無任何陳情意見或所提意見與本案無直接關係者，則由本部逕予辦理後續程序，免再提本部重要濕地審議小組會議討論；若提出陳情意見與本案有直接關係者，將再錄案彙整，提報本部重要濕地審議小組會議討論。

柒、散會：下午2時30分

高雄大學暫定重要濕地



0 75 150 300 Meters

1:5,000

圖例 原濕地範圍

套繪底圖：內政部國土測繪中心提供1/5000基本圖數值檔
 坐標系統：台灣大地基準(Taiwan Datum 1997, TWD97)