

屏東科技大學人工暫定重要濕地 分析報告書(草案)

規劃單位：屏東縣政府
評定機關：內政部

中華民國 108 年 3 月

目錄

一、申請案由	1
二、濕地之類型、行政轄區、位置、建議範圍、面積及等級	1
三、重要濕地評定檢核表	4
四、濕地內土地所有權人意願調查書或其他證明文件	6
五、濕地現況環境說明	8
六、濕地生態資源	15
七、重要濕地之評定檢討	18
八、評定不列為重要濕地之原因	19
九、參考文獻	20
附件 1、地籍清冊（地籍資料檢索於民國 107 年 10 月）	21
附件 2、土地所有權人意願調查書	23
附件 3、生態資源名錄	33
附件 4、公開展覽說明會會議紀錄	41
附件 5、公展期間公民或團體陳情意見及回應	49

圖目錄

圖 2-1 屏東科技大學人工暫定重要濕地位置範圍示意圖.....	2
圖 2-2 屏東科技大學人工暫定重要濕地位置與校園範圍示意圖.....	3
圖 4-1 屏東科技大學人工暫定重要濕地土地權屬分布圖.....	7
圖 5-1 屏東科技大學人工暫定濕地現況照.....	9
圖 5-2 屏東科技大學人工暫定重要濕地非都市土地使用分區示意圖.....	13
圖 5-3 屏東科技大學人工暫定重要濕地非都市土地使用地類別示意圖.....	14
圖 6-1 恆春氣象站月平均溫度.....	15
圖 6-2 恆春氣象站月平均降水量.....	16

表目錄

表 2-1 屏東科技大學人工暫定重要濕地之地理座標.....	1
表 5-1 濕地環境現況照座標位置.....	10

一、申請案由

屏東科技大學人工濕地鄰近東港溪支流牛角灣溪，位於國立屏東科技大學東南角，濕地範圍除包含部分校園用地外，亦包含部分校外土地，係由人工營造成為濕地生態環境。

本濕地前由內政部於民國 100 年 1 月 18 日（台內營字第 1000818020 號函）公告為地方級國家重要濕地。濕地保育法（以下簡稱本法於）104 年 2 月 2 日施行後，依據本法第 40 條第 2 項之規定，視同地方級暫定重要濕地，需辦理再評定作業。

二、濕地之類型、行政轄區、位置、建議範圍、面積及等級

(一)濕地類型

1. 濕地類型：人為濕地。
2. 細分類：6（6：人工濕地）。

(二)行政轄區：屏東縣內埔鄉、萬巒鄉。

(三)濕地位置：主要位於國立屏東科技大學校園(部分範圍位於校園外)，地理中心位置為經度 120°36'59.464"，緯度 22°38'29.380"。其範圍東至東港溪支流牛角灣溪，西北至校園內道路屏 93 線。濕地面積約 56.0 公頃（圖 2-1），其中學校範圍面積約 48.9 公頃（圖 2-2）。

表 2-1 屏東科技大學人工暫定重要濕地之地理座標

座標系統	TWD97 座標系統		WGS84 座標系統(度)		WGS84 座標系統(度)	
	X	Y	經度	緯度	經度	緯度
地理中心	210585.129	2504636.431	120°36'59.464"	22°38'29.380"	120.616518	22.641495
極東	211019.145	2505054.238	120°37'14.629"	22°38'42.999"	120.620730	22.645278
極西	210170.145	2504545.439	120°36'44.938"	22°38'26.386"	120.612483	22.640663
極南	210393.221	2504094.175	120°36'52.792"	22°38'11.734"	120.614665	22.636593
極北	210909.417	2505254.237	120°37'10.767"	22°38'49.492"	120.619658	22.647081

(四)建議範圍、面積與等級：

1. 原公告濕地等級：地方級暫定重要濕地，面積約 56.0 公頃（圖 2-1）。
2. 建議範圍、面積及等級：建議不列為重要濕地。



圖 2-1 屏東科技大學人工暫定重要濕地位置範圍示意圖

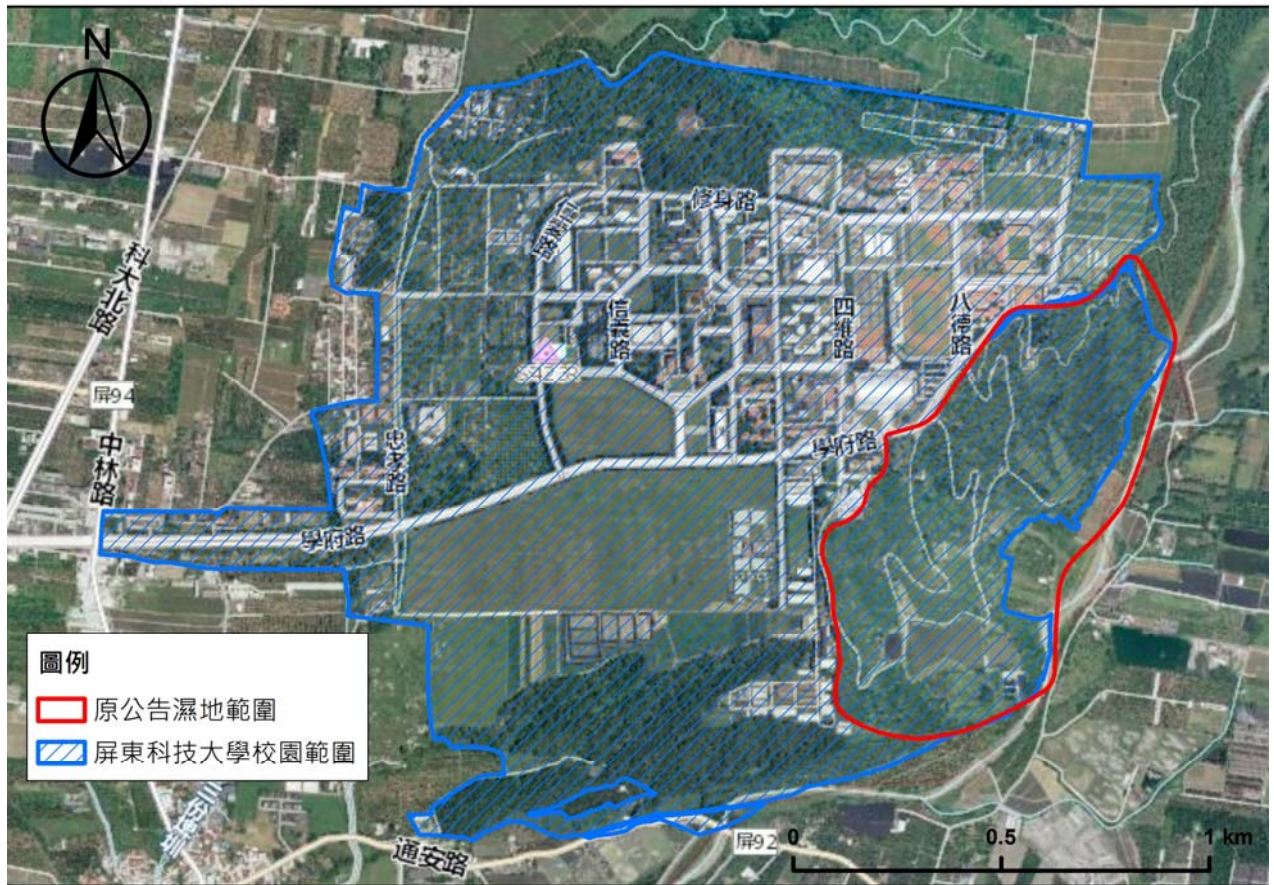


圖 2-2 屏東科技大學人工暫定重要濕地位置與校園範圍示意圖

三、重要濕地評定檢核表

基本資料	申請人	內政部	
	承辦人員	蕭映如	
	聯絡方式	地址	台北市松山區八德路2段342號(營建署)
		電話/傳真	02-27721350
電子郵件信箱		inzoo@tcd.gov.tw	
濕地資料	名稱	中文	屏東科技大學人工濕地
		英文	Pingtung University of Science and Technology manmade Wetland
	濕地類型 (可複選)	<input type="checkbox"/> 海洋/海岸濕地 <input type="checkbox"/> 內陸濕地 <input checked="" type="checkbox"/> 人為濕地 細分類： <u> 6 </u> (6：人工濕地)	
	行政轄區	屏東縣內埔鄉、萬巒鄉	
	建議範圍		
	建議等級	<input type="checkbox"/> 國際級 <input type="checkbox"/> 國家級 <input type="checkbox"/> 地方級	
	面積	約 <u> </u> 公頃	
	是否位於相關 法定保護區內	<input type="checkbox"/> 野生動物保護區 <input type="checkbox"/> 野生動物重要棲息環境 <input type="checkbox"/> 自然保留區 <input type="checkbox"/> 國家公園 <input type="checkbox"/> 水質水量保護區 <input type="checkbox"/> 直轄市、縣(市)政府、鄉鎮公所公告之「封溪護魚計畫」 <input type="checkbox"/> 其他_____ <input checked="" type="checkbox"/> 否，未位於上述各範圍	

重 要 價 值	<p>一、濕地保育法第八條第一款至第八款：</p> <p><input type="checkbox"/>為國際遷移性物種棲息及保育之重要環境</p> <p><input type="checkbox"/>其他珍稀、瀕危及特需保育生物集中分布地區</p> <p><input type="checkbox"/>魚類及其他生物之重要繁殖地、覓食地、遷徙路徑及其他重要棲息地</p> <p><input type="checkbox"/>具生物多樣性、生態功能及科學研究等價值</p> <p><input checked="" type="checkbox"/>具重要水土保持、水資源涵養、防洪及滯洪等功能</p> <p><input type="checkbox"/>具自然遺產、歷史文化、民俗傳統、景觀美質、環境教育、觀光遊憩資源，對當地、國家或國際社會有價值或有潛在價值之區域</p> <p><input checked="" type="checkbox"/>生態功能豐富之人工濕地</p> <p><input type="checkbox"/>其他經中央主管機關指定者</p> <p>二、本辦法第二條第一項第二款：</p> <p><input type="checkbox"/>曾有文獻紀錄、經專家學者調查或直轄市、縣(市)主管機關認定有保育價值且範圍明確。</p>
重 要 生 態 資 源	<p><input type="checkbox"/>珍貴稀有動物：</p> <p><input type="checkbox"/>珍貴稀有植物：</p> <p><input checked="" type="checkbox"/>其他：本濕地鳥類紀錄到 128 種含保育類 26 種、昆蟲 42 種、哺乳類 17 種、兩生類 12 種、爬行動物類 24 種。</p>
申請濕地建議範圍圖說	<p><input checked="" type="checkbox"/>有 <input type="checkbox"/>無</p>
土地所有權人意願調查書或其他證明文件	<p><input checked="" type="checkbox"/>有 <input type="checkbox"/>無</p>
管理機關或單位	名 稱
	聯 絡 人
	電 話
	地 址
	傳 真
備 註 事 項	<p><u>建議不列為重要濕地</u></p>

四、濕地內土地所有權人意願調查書或其他證明文件

(一)土地權屬：本濕地位於屏東縣內埔鄉、萬巒鄉，範圍包含屏東科技大學部分校園土地及部分學校外圍土地共計 40 筆，包括中華民國 24 筆（財政部國有財產署 4 筆、國立屏東科技大學 20 筆）、私有地 12 筆、暫編地號 4 筆。（圖 4-1、附件 1）。

(二)土地所有權人意願：

經徵詢土地所有權人意願，說明如下：

1. 公有土地部分，財政部國有財產署表示尊重主管機關權責；國立屏東科技大學表示不願意。
2. 私有土地部分，以郵件寄送通知 26 位地主，目前有 2 位地主回復不同意，其餘均未回覆。

(三)證明文件：土地所有權人意願調查書（附件 2）。

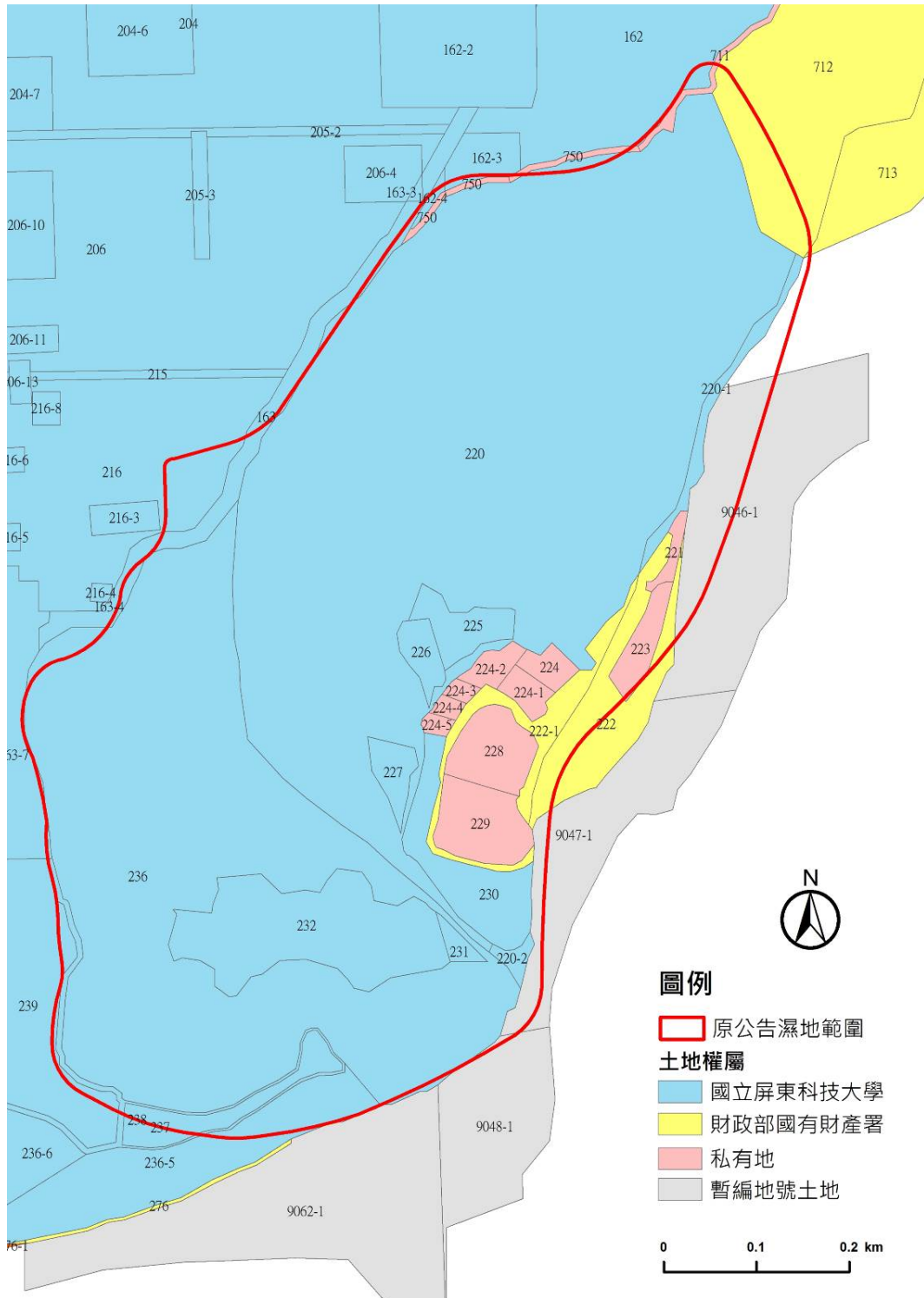


圖 4-1 屏東科技大學人工暫定重要濕地土地權屬分布圖

五、濕地現況環境說明

(一)濕地概述

屏東科技大學人工濕地範圍包含整個屏科大後山部分，總面積約為 56 公頃，濕地水體面積約 3.6 公頃¹，名為靜思湖，靜思湖周圍坡地被做為水土保持戶外教室，可提供師生一般戶外教學、試驗研究及休憩等多種功能使用，濕地範圍部分區域已自然演替成竹林群、雜木林群、果樹區及禾木科草生地等植物群落。本濕地環境幽美、氣候宜人，東方及東南方有高山聳立，形成天然的地形屏障，孕育豐富自然資源。

(二)歷史成因

屏東科技大學位於屏東縣內埔鄉老埤村，北臨台鳳公司老埤農場，距屏東市約 15 公里，距屏東火車站約 20 公里，車程 30 分鐘，交通便利。與中央山脈大武山麓對望，相隔於東港溪之上游。

濕地水體區域約 3.6 公頃，早期為學校水產養殖系的養殖試驗場，後來因閒置而荒廢，經過長時間形成濕地。以前濕地佈滿巴拉草，巴拉草下面則為 20~30 公分的枯草所形成；冬季時常見蒼鷺及小水鴨等候鳥棲息。濕地右半邊屬於地形變化比較大的區域在濕地東南邊水深約達 1 公尺；而左半邊是屬於地勢較高和平緩的區域。

在經由「永續校園」改造工程後，濕地範圍已呈現新的面貌，其生態系統依據地景類型及優勢生物群聚的現象，可以簡化成四種亞生態系統單元：香楠林生態系統單元、刺竹林生態系統單元、果樹生態系統單元及靜思湖濕地生態系統單元。

2007 年由屏東科技大學推薦評選為地方級國家重要濕地。

(三)濕地現況

原公告濕地約 56 公頃，除了約 3.6 公頃的水域，其餘皆為學校後山雜木森林，水體周圍坡地被做為水土保持戶外教室，提供師生一般戶外教學、試驗研究及休憩等多種功能使用；雖有道路可至靜思湖，但平時限制車輛進入。靜思湖等大小水塘目前大部分為空水域，水域及周邊由學校負責除草、植栽等維護管理，可供教學及休憩使用。

¹ 資料來源：屏科大校園導覽 <http://guide.npust.edu.tw/files/15-1175-25225,c82-1.php?Lang=zh-tw>



圖 5-1 屏東科技大學人工暫定濕地現況照

表 5-1 濕地環境現況照座標位置

位置	說明	經度	緯度
1	入口車道	120.615203	22.643467
2	陡坡地水土保持試驗場	120.614821	22.642256
3	農場	120.616504	22.641148
4	水土保持試驗	120.615909	22.640465
5	靜思湖(生態池)	120.615977	22.638757
6	池塘	120.616649	22.638467
7	水產養殖系教學實習場	120.617087	22.637784
8	草坪	120.615259	22.638095
9	螢火蟲復育池	120.616762	22.642349

坐標系統：WGS84 座標系統(度)

(四)與周圍環境關聯性

本濕地位於屏東科技大學校園東南側後山，濕地範圍北側及西側為教學大樓、運動場、體育館等學校用地，濕地東側臨東港溪支流牛角灣溪，再往東則為農牧用地。其他相關照片如下：



濕地中心區域-靜思湖



濕地周圍區域-螢光蕈自然保護區



濕地周圍區域-水土保持戶外教室



濕地周圍區域-農地集水區水文觀測站



濕地中心區域-靜思湖周邊休憩景觀



濕地中心區域-靜思湖上池汗水集中池



濕地中心區域-靜思湖中池汗水淨化池



池中水生植物生長情形



濕地中心區域-靜思湖下池汗水淨化池



靜思湖中池旁自然埤塘



濕地周邊區域小埤塘



水塘中的蒼菜自然生長



動植物導覽解說牌



靜思湖親水空間景觀設施



靜思湖湖畔賞曦亭-休憩空間



濕地周邊景觀-高爾夫練習場

(五) 土地使用現況

本濕地主要位於屏東科技大學校園內，及部分學校外圍土地，為非都市計畫土地，涉及使用地分區包含山坡地保育區、河川區及一般農業區(圖 5-2)。使用地類別包含農牧用地、林業用地、特定目的事業用地、水利用地及交通用地(圖 5-3)。

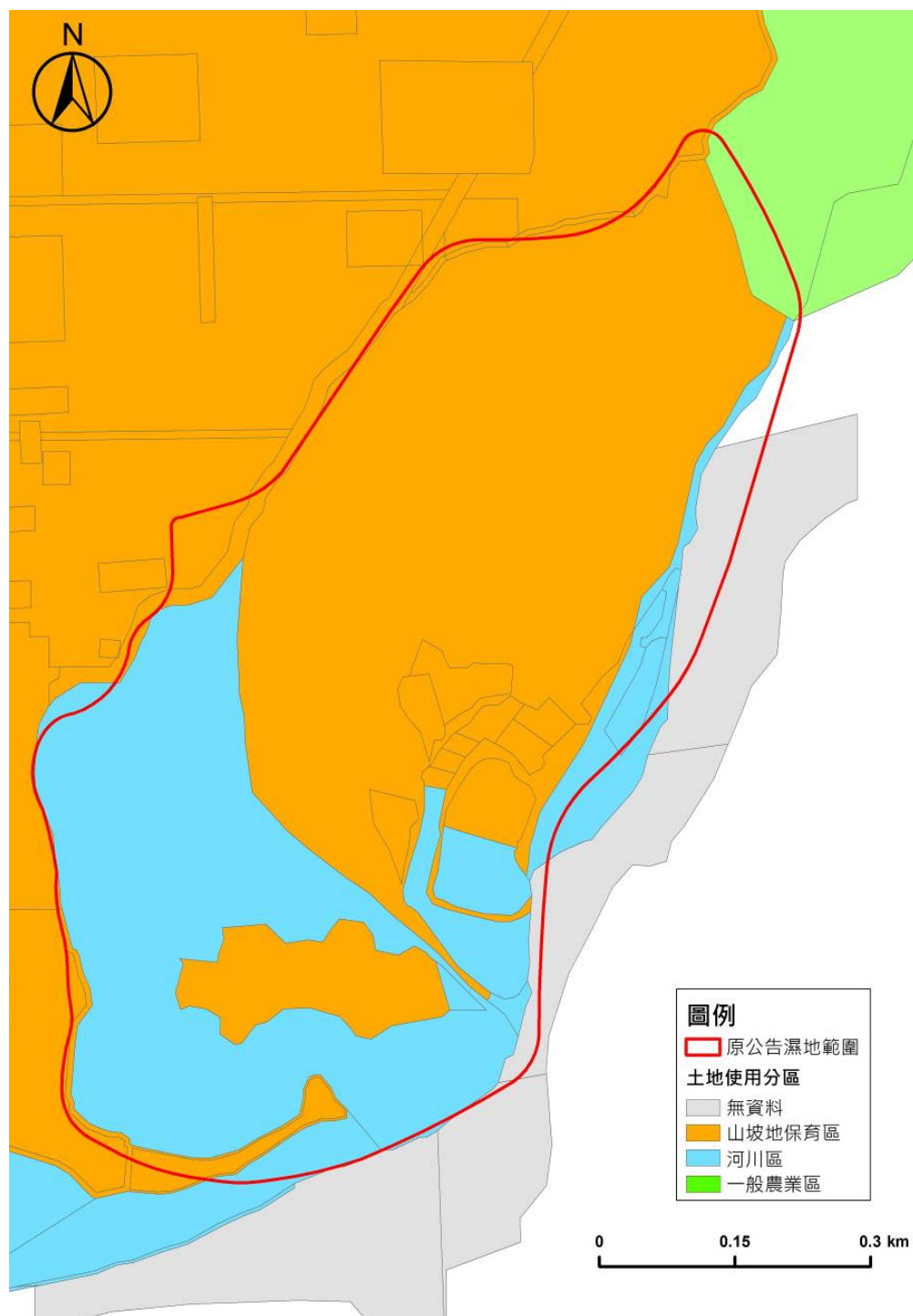


圖 5-2 屏東科技大學人工暫定重要濕地非都市土地使用分區示意圖

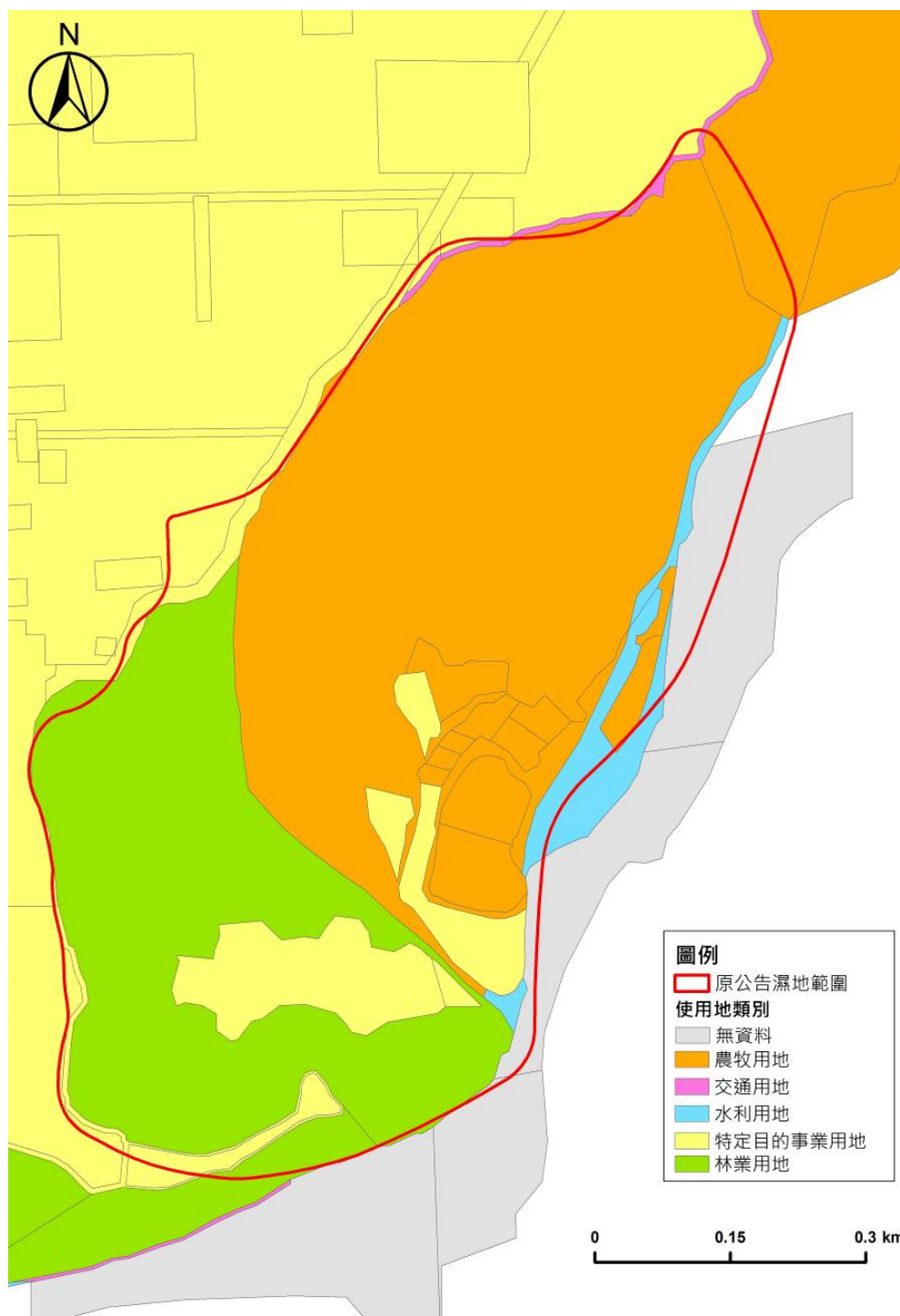


圖 5-3 屏東科技大學人工暫定重要濕地非都市土地使用地類別示意圖

六、濕地生態資源

(一)地形、地質

濕地介於海拔 70 至 100 公尺間，地勢大致由西北往東南傾斜，地形包含各種土地利用程度分類之各等級土地，頗符合山坡地之定義。地層為中央山脈褶曲南段主峰高山，與屏東平原交界地，為直線狀斷崖層。台地由東港溪河流沖積物堆積而成，其中以岩性不顯之礫石為主，夾雜平緩砂質頁岩，少部分砂質砂岩。而礫石部分常與不同比例之砂、粉砂、粘土混雜，成為此區地層堆積層主要之土壤，土壤屬於洪積台地之老埤系土壤，大體上整區土壤剖面質地，多為砂質粘土及壤土，土色呈棕色至紅棕色，屬於不易透水層，是為濕地形成之一大要素，土壤酸鹼反應呈酸性，有機含量尚屬中等之 3%。（沈麗滿，2005；張嘉倫等，2005）

(二)氣象

根據中央氣象局 1981~2010 年統計資料顯示，恆春測站月平均氣溫為 25.1 °C，最高為 7 月的 28.4 °C，最低則為 1 月的 20.7 °C。根據中央氣象局測站之 1981~2010 年統計資料顯示，恆春測站年平均雨量為 2,022.4 mm，最高為 8 月的 460.8 mm，最低為 1 月的 17.9 mm，沿海地區雨量較少，向上游山區逐次遞增，暴雨中心大多集中於山地，季節性之雨量變化較少。恆春測站年平均降雨日為 113.4 日，最高為 8 月的 17.2 日，最低為 3 月的 3.9 日。

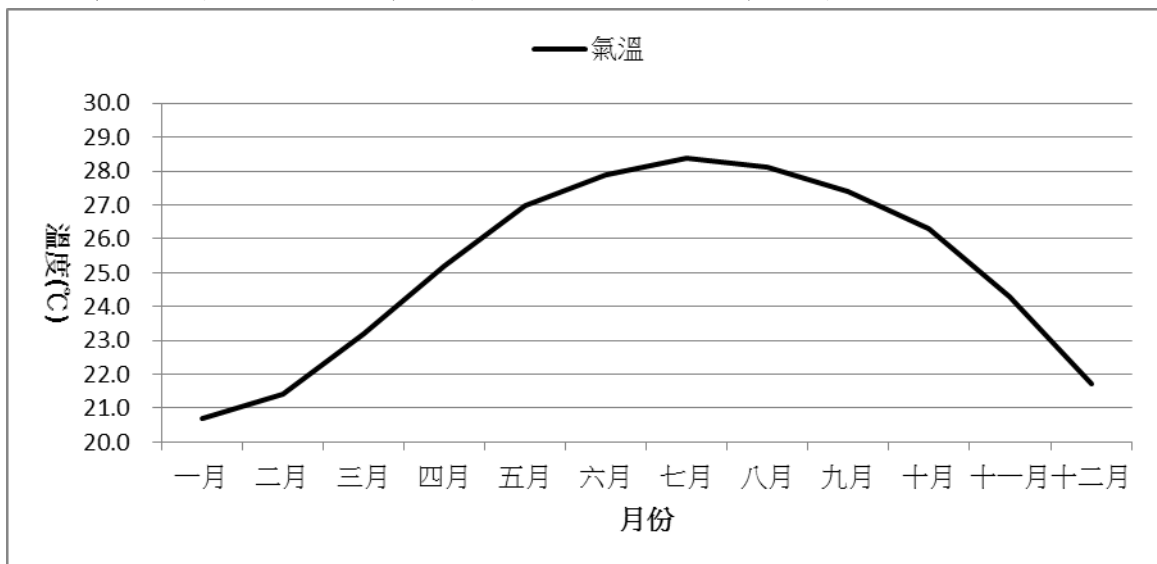


圖 6-1 恆春氣象站月平均溫度

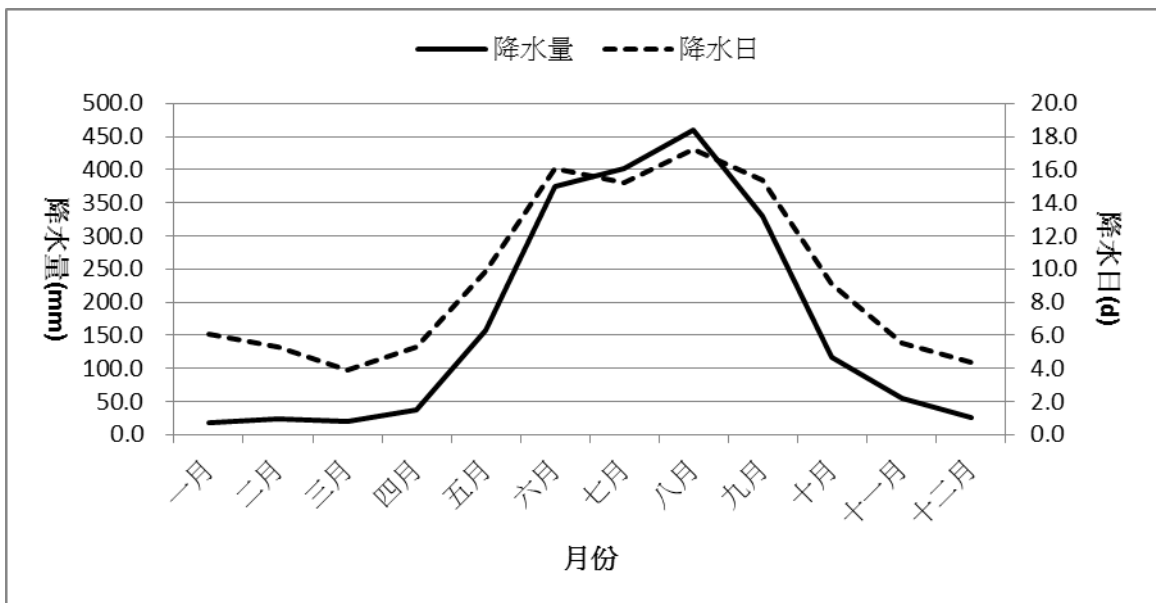


圖 6-2 恆春氣象站月平均降水量

另依據屏東科技大學氣象站 1988~2009 年資料顯示，該地區年平均雨量為 2583.5mm，雨量分佈並不平均，集中於 5~9 月，多為午後雷雨與颱風雨的降雨型態，尤其以 7~8 月份颱風季節降雨最多，平均高達 597mm，雨量相當充沛，但因多集中於夏季，因此常造成坡地沖蝕及不穩定之現象，水土保持戶外教室則設置多處不同坡地之降雨沖蝕觀察區，以作為研究及教學之用。

本區位於北回歸線以南，夏季平均溫度約為 29°C，冬季平均溫度降至 19° 左右，故冬夏季溫平均相差 10°C 左右，年平均溫度則為 25.3°C，屬於熱帶型氣候。冬季吹北風或西北季風，夏季轉為南風或西南風，晝間有地形引起之西向上坡風。

(三) 水文、水質

本區地下水藏量與地質分布狀況有很大關連，鄰溪谷處地下水位略深，含水層在高程 80~110 公尺間，含水量豐富，水質亦佳。經由水文分析，需界定濕地集水區範圍，由於該濕地為一獨立之窪地，北邊被道路排水所阻隔，其餘方向則被土堤區隔（莊雅軒，2004；沈麗滿，2005）。

排入濕地之入流水計有兩處：主要為校區內之孟祥體育館一帶之雨水逕流，沿道路排水溝流入；其次為學生宿舍之盥洗廢污水。前者之排水系統除天然雨水外，排水明渠經養殖系、畜牧場及流浪狗收容中心周邊，因此養殖系試驗魚池之廢污水、畜牧場厭氧發酵槽發酵後之污水以及流浪狗收容中心之廢污水均排入其中；後者之排水系統每日入流量之顛峰時刻，則為每日夜間學生下課後休息至就寢時間。（張嘉倫等，2005）

靜思湖濕地單位水域部分可細分成 4 部分（沈麗滿，2005）：

- 1.溝渠：自畜牧場後方水池經曝氣後流出，其水體內含物，如有機磷等仍偏高，本溝渠可以分為前段的水泥渠道及後段的石龍渠道，前者水量少、水流湍急，以耐汙染性的藻類及水綿為本段的生物種類，白天時可以發現黃鸛鴿穿梭，入夜後，水道內可發現少數澤蛙族群。石龍渠道目前採階梯式的水道設計，目前種植一些香蒲來增加本地水生植物的多樣性，每一階梯的靜水區，多成為淡水性魚蝦繁殖處，而石堆的孔隙間提供了兩棲爬蟲生存的環境。
- 2.沉澱池：沉澱池擬經由水生植物的吸附能力，將水質再次淨化。本區的水生植物依水深而呈現不同的空間分佈，岸邊水淺處成為光冠水菊、香蒲及水丁香分佈的主要環境，其中光冠水菊成為本區蝶類的蜜源，因此可以在此發現後山地區的數種主要常見的蝴蝶種類。水深地區，以大萍、及滿江紅及青萍為主要的植物種類，前兩者能在短時間之內增生，佔據整個水面，形成另一生態景觀。本處也是紅冠水雞出沒的地點，因此可以在本區進行該鳥種的行為觀察。
- 3.生態池：生態池中濕地植物以莎草、鴨舌草、芋、水丁香、滿江紅、香蒲及水厥等為常見的物種。本區的水質經由前區過濾之後，已經相當程度改善。本區以營造生物多樣性為主要目標，因此除了前述的物種種類外，本區出現的鳥種也較多，如小白鷺、小鸕鶿、紅嘴黑鵝、大捲尾、白頭翁等。
- 4.窪地：本區缺乏終年穩定的水量灌注，因此水量缺乏時，容易遭到外來植物的遷入盤據，目前由巴拉草及大黍為主要的優勢物種，從本區不難看出後山地區整治前的過去縮影。

(四)植物

本濕地位於北大武山腳下，東面比鄰東港溪，成為天然地形屏障，濕地地形孕育豐富的植物資源，草木盎然蓊鬱，良好的自然環境孕育出許多植物。依張嘉倫等（2005）現場調查，人工濕地主體區域植物共記錄 65 科 170 種。

1. 蕨類植物共記錄到 8 科 9 種，常見有腎蕨、海金沙、半邊羽列鳳尾蕨及過溝菜蕨等。
2. 藤本類植物共記錄到 9 科 19 種，常見有酸藤、山素英、菝契及小花蔓澤蘭（外來種）等。
3. 草本類植物共記錄到 24 種 87 種，常見有大花咸豐草、鬼針草、山珠豆、醉漿草及田菁等。
4. 灌木類植物共記錄到 13 科 27 種，常見有野牡丹、杜虹花、春不老、月橘及燈稱花等。

5. 喬木類植物共記錄到 11 科 28 種，常見有構樹、千年紅、海欖果、血桐及山黃麻等。

目前區域內植栽為熱帶型闊葉林帶，部分區域在開墾前為竹林，然現部分地區土地被開闢成水土保持戶外教室，並栽培芒果作為戶外水土保持教室中的濕地保護樹種。

(五)動物

本區除了人工濕地還包含大片山林，地形起伏孕育豐富的自然資源，許多哺乳類動物、昆蟲、兩生及爬行動物類、鳥類等在此棲地進行居住及繁衍，依據沈麗滿（2005）及靜思湖生態看板資料，彙整生態資料如下：

1. 鳥類：48 科 128 種，保育類 26 種（I 級保育類熊鷹、隼及黃鸝；II 級保育類環頸雉、小鶴鶉、白琵鷺、魚鷹、赤腹鷹、鳳頭蒼鷹、松雀鷹、灰面鵟鷹、黑鳶、雕頭鷹、大冠鷲、褐鷹鴉、領角鴉、黃嘴角鴉、東方角鴉、紅隼、朱鸕、大陸畫眉、台灣畫眉、八哥及野鴉；III 級保育類燕鴿及紅尾伯勞），外來種 6 種（家八哥、白尾八哥及九官鳥等）。
2. 昆蟲：20 科 42 種，包含步行蟲科、天牛科、竹節蟲科及蜻蛉目昆蟲等。
3. 哺乳類：10 科 17 種，保育類 1 種（II 級保育類穿山甲），除了常見鼠科動物，其他則有白鼻心、野兔及東亞家蝠等。
4. 魚類：以鯉魚及七星鱧為最常見。
5. 兩生類：5 科 12 種，保育類 2 種（II 級保育類台北赤蛙；III 級保育類金線蛙），其他有常見的澤蛙、小雨蛙及黑眶蟾蜍，外來種有牛蛙。
6. 爬行動物類：9 科 24 種，保育類 3 種（II 級保育類龜殼花；III 級保育類雨傘節及眼鏡蛇），外來種多紋南蜥。

此外，學校目前亦於濕地北側進行螢火蟲及蝴蝶復育。

七、重要濕地之評定檢討

(一)法律依據

依據濕地保育法第 40 條第 2 項「本法公布施行前經中央主管機關核定公告之地方級國家重要濕地，於本法施行後，視同第 12 條第 1 項之地方級暫定重要濕地，並予檢討」之規定，依濕地保育法第 8 條進行評定。

(二)濕地重要價值

依濕地保育法第 8 條由中央主管機關考量該濕地之生物多樣性、自然性、代表性、特殊性、及規劃合理性和土地所有權人意願等，評定其等級。經評估

結果如下：

1. 為國際遷移性物種棲息及保育之重要環境：無。
2. 其他珍稀、瀕危及特需保育生物集中分布地區：無。
3. 魚類及其他生物之重要繁殖地、覓食地、遷徙路徑及其他重要棲息地：無。
4. 具生物多樣性、生態功能及科學研究等價值：無。
5. 具重要水土保持、水資源涵養、防洪及滯洪等功能：具水土保持及水資源涵養功能，人工濕地具滯洪功能。
6. 具自然遺產、歷史文化、民俗傳統、景觀美質、環境教育、觀光遊憩資源，對當地、國家或國際社會有價值或有潛在價值之區域：無。
7. 生態功能豐富之人工濕地：本濕地鳥類紀錄到 128 種含保育類 26 種、昆蟲 42 種、哺乳類 17 種、兩生類 12 種、爬行動物類 24 種，生物多樣性豐富。
8. 其他經中央主管機關指定：無。
9. 土地所有權人意願：國立屏東科技大學表示不願意、財政部國有財產署表示尊重主管機關權責；私有地部分，函送 26 位地主，2 位不同意，其餘均未回覆。

(三)評定檢討結果：建議不列為重要濕地。

八、評定不列為重要濕地之原因

- (一). 本濕地包含國立屏東科技大學部分校園用地及部分校園外圍土地，係為人工營造濕地，現況四周為雜木林；校區內現為屏東科技大學作為水土保持戶外教室及各類教學使用，並由該校負責環境管理維護事宜，而校園外區域則由各土地所有權人自行管理。
- (二). 因受校方長期管理維護，本濕地生態資源條件較優良區域主要為校園內，惟考量校方自主管理與劃設意願及參考內政部 102 年 12 月 10 日「102 年國家重要濕地諮詢小組會議-研商內政部國家重要濕地檢討原則」會議決議之校園人工濕地不納入重要濕地原則，因學校用地土地使用單純，續由學校自行管理維護較為適當，以減少重複管理及法令適用疑義，爰經評估後建議不列為地方級重要濕地。至校外區域，部分土地係作農業使用，私有地主亦無劃為濕地之意願，整體較不具濕地保育效益，一併建議不列為地方級重要濕地。
- (三). 本濕地如不劃設為重要濕地，未來仍受現有土地使用管制規則限制，依土地使用分區及使用類別維持相關使用。

九、參考文獻

1. 莊雅軒（2004），淡水草澤濕地水文對生態環境影響之初步研究—以屏東科技大學為例。國立屏東科技大學土木工程系碩士論文。
2. 沈麗滿（2005），生態導覽解說重視因素之研究-國立屏東科技大學後山生態濕地個案。國立屏東科技大學農企業管理系碩士論文。
3. 張嘉倫、郭玉麟、王杰俊、許中立（2005），國立屏東科技大學生態濕地施設案例之研究。坡地防災學報，4(1)，頁 57-68。
4. 王智緯（2007），屏東科技大學靜思湖濕地水文水質系統之研究。國立屏東科技大學水土保持系碩士論文。
5. 曾翌碩（2009），屏東科技大學校園鳥類資源介紹。臺灣林業，34(5)，頁 63-76。
6. 國立屏東科技大學災害防救科技研究中心（2013），102 年度國家重要濕地保育行動計畫-屏東地區國家重要濕地整體調查規劃。
7. 國立屏東科技大學災害防救科技研究中心（2014），103 年度國家重要濕地保育行動計畫-屏東地區國家重要濕地整體調查規劃(第二期)。

附件 1、地籍清冊（地籍資料檢索於民國 107 年 10 月）

編號	縣市	鄉鎮市	段小段	地號	面積 (m ²)	所有權人	管理單位	部份 涉及
1	屏東縣	內埔鄉	農場段	711	11448	私		部分
2	屏東縣	內埔鄉	農場段	712	156600	中華民國	財政部國有財產署	部分
3	屏東縣	內埔鄉	農場段	713	27470	中華民國	財政部國有財產署	部分
4	屏東縣	內埔鄉	農場段	750	1745	私		部分
5	屏東縣	內埔鄉	龍泉段	162	58760	中華民國	國立屏東科技大學	部分
6	屏東縣	內埔鄉	龍泉段	162-3	3714	中華民國	國立屏東科技大學	部分
7	屏東縣	內埔鄉	龍泉段	162-4	535	中華民國	國立屏東科技大學	部分
8	屏東縣	內埔鄉	龍泉段	163	18501	中華民國	國立屏東科技大學	部分
9	屏東縣	內埔鄉	龍泉段	163-7	35004	中華民國	國立屏東科技大學	部分
10	屏東縣	內埔鄉	龍泉段	216	276166	中華民國	國立屏東科技大學	部分
11	屏東縣	內埔鄉	龍泉段	220	256973	中華民國	國立屏東科技大學	部分
12	屏東縣	內埔鄉	龍泉段	220-1	4696	中華民國	國立屏東科技大學	
13	屏東縣	內埔鄉	龍泉段	220-2	1412	中華民國	國立屏東科技大學	
14	屏東縣	內埔鄉	龍泉段	221	1174	私		
15	屏東縣	內埔鄉	龍泉段	222	14614	中華民國	財政部國有財產署	部分
16	屏東縣	內埔鄉	龍泉段	222-1	7626	中華民國	財政部國有財產署	
17	屏東縣	內埔鄉	龍泉段	223	3390	私		部分
18	屏東縣	內埔鄉	龍泉段	224	1814	私		
19	屏東縣	內埔鄉	龍泉段	224-1	1814	私		
20	屏東縣	內埔鄉	龍泉段	224-2	1814	私		
21	屏東縣	內埔鄉	龍泉段	224-3	605	私		
22	屏東縣	內埔鄉	龍泉段	224-4	604	私		
23	屏東縣	內埔鄉	龍泉段	224-5	604	私		
24	屏東縣	內埔鄉	龍泉段	225	4893	中華民國	國立屏東科技大學	
25	屏東縣	內埔鄉	龍泉段	226	2667	中華民國	國立屏東科技大學	
26	屏東縣	內埔鄉	龍泉段	227	2808	中華民國	國立屏東科技大學	
27	屏東縣	內埔鄉	龍泉段	228	6663	私		
28	屏東縣	內埔鄉	龍泉段	229	7609	私		
29	屏東縣	內埔鄉	龍泉段	230	10834	中華民國	國立屏東科技大學	
30	屏東縣	內埔鄉	龍泉段	231	1149	中華民國	國立屏東科技大學	
31	屏東縣	內埔鄉	龍泉段	232	26013	中華民國	國立屏東科技大學	
32	屏東縣	內埔鄉	龍泉段	236	155185	中華民國	國立屏東科技大學	部分
33	屏東縣	內埔鄉	龍泉段	236-5	25114	中華民國	國立屏東科技大學	部分
34	屏東縣	內埔鄉	龍泉段	237	4843	中華民國	國立屏東科技大學	部分
35	屏東縣	內埔鄉	龍泉段	238	6547	中華民國	國立屏東科技大學	部分

編號	縣市	鄉鎮市	段小段	地號	面積 (m ²)	所有權人	管理單位	部份 涉及
36	屏東縣	內埔鄉	龍泉段	239	24259	中華民國	國立屏東科技大學	部分
37	屏東縣	內埔鄉	龍泉段	9046-1		無資料		部分
38	屏東縣	內埔鄉	龍泉段	9047-1		無資料		部分
39	屏東縣	內埔鄉	龍泉段	9048-1		無資料		部分
40	屏東縣	內埔鄉	龍泉段	9062-1		無資料		部分

註：

- 1.地籍清冊可供查詢參考（地籍資料檢索於民國 107 年 10 月）。
- 2.部分涉及係指該筆地號土地，部分位於濕地範圍內。
- 3.編號 37-40 土地係暫編地號土地，未來以實際編定地號為準。

附件 2、土地所有權人意願調查書

一、原公告範圍土地所有權人意願調查結果綜整表

編號	縣市	鄉鎮市	段小段	地號	部份涉及	所有權人/管理單位	意願調查結果
1	屏東縣	內埔鄉	農場段	711	部分	陳○○	未收到意願回覆
2	屏東縣	內埔鄉	農場段	712	部分	財政部國有財產署	尊重主管機關權責
3	屏東縣	內埔鄉	農場段	713	部分	財政部國有財產署	尊重主管機關權責
4	屏東縣	內埔鄉	農場段	750		蘇○	未收到意願回覆
5	屏東縣	內埔鄉	龍泉段	162	部分	國立屏東科技大學	不同意
6	屏東縣	內埔鄉	龍泉段	162-3	部分	國立屏東科技大學	不同意
7	屏東縣	內埔鄉	龍泉段	162-4	部分	國立屏東科技大學	不同意
8	屏東縣	內埔鄉	龍泉段	163	部分	國立屏東科技大學	不同意
9	屏東縣	內埔鄉	龍泉段	163-7	部分	國立屏東科技大學	不同意
10	屏東縣	內埔鄉	龍泉段	216	部分	國立屏東科技大學	不同意
11	屏東縣	內埔鄉	龍泉段	220	部分	國立屏東科技大學	不同意
12	屏東縣	內埔鄉	龍泉段	220-1		國立屏東科技大學	不同意
13	屏東縣	內埔鄉	龍泉段	220-2		國立屏東科技大學	不同意
14	屏東縣	內埔鄉	龍泉段	221		林○○	未收到意願回覆
15	屏東縣	內埔鄉	龍泉段	222	部分	財政部國有財產署	尊重主管機關權責
16	屏東縣	內埔鄉	龍泉段	222-1		財政部國有財產署	尊重主管機關權責
17	屏東縣	內埔鄉	龍泉段	223	部分	潘○○	未收到意願回覆
						潘○○	未收到意願回覆
						潘○○	未收到意願回覆
18	屏東縣	內埔鄉	龍泉段	224		潘○○	未收到意願回覆
19	屏東縣	內埔鄉	龍泉段	224-1		楊○○	未收到意願回覆
20	屏東縣	內埔鄉	龍泉段	224-2		黃○○	不同意
21	屏東縣	內埔鄉	龍泉段	224-3		潘○○	不同意
22	屏東縣	內埔鄉	龍泉段	224-4		潘○○	未收到意願回覆
23	屏東縣	內埔鄉	龍泉段	224-5		潘○○	未收到意願回覆
24	屏東縣	內埔鄉	龍泉段	225		國立屏東科技大學	不同意
25	屏東縣	內埔鄉	龍泉段	226		國立屏東科技大學	不同意
26	屏東縣	內埔鄉	龍泉段	227		國立屏東科技大學	不同意
27	屏東縣	內埔鄉	龍泉段	228		郭○○	未收到意願回覆
						郭○○	未收到意願回覆
						郭○○	未收到意願回覆
						郭○○	未收到意願回覆
						郭○○	未收到意願回覆
						郭○○	未收到意願回覆
						郭○○	未收到意願回覆

編號	縣市	鄉鎮市	段小段	地號	部份涉及	所有權人/管理單位	意願調查結果
27	屏東縣	內埔鄉	龍泉段	228		郭○○	未收到意願回覆
						郭○○	未收到意願回覆
						劉○○	未收到意願回覆
						潘○○	未收到意願回覆
						潘○○	未收到意願回覆
						潘○○	未收到意願回覆
						潘○○	未收到意願回覆
						蔣郭○○	未收到意願回覆
28	屏東縣	內埔鄉	龍泉段	229		王○○	未收到意願回覆
						潘○○	不同意
						蘇○○	未收到意願回覆
29	屏東縣	內埔鄉	龍泉段	230		國立屏東科技大學	不同意
30	屏東縣	內埔鄉	龍泉段	231		國立屏東科技大學	不同意
31	屏東縣	內埔鄉	龍泉段	232		國立屏東科技大學	不同意
32	屏東縣	內埔鄉	龍泉段	236	部分	國立屏東科技大學	不同意
33	屏東縣	內埔鄉	龍泉段	236-5	部分	國立屏東科技大學	不同意
34	屏東縣	內埔鄉	龍泉段	237	部分	國立屏東科技大學	不同意
35	屏東縣	內埔鄉	龍泉段	238	部分	國立屏東科技大學	不同意
36	屏東縣	內埔鄉	龍泉段	239	部分	國立屏東科技大學	不同意
37	屏東縣	內埔鄉	龍泉段	9046-1	部分		
38	屏東縣	內埔鄉	龍泉段	9047-1	部分		
39	屏東縣	內埔鄉	龍泉段	9048-1	部分		
40	屏東縣	內埔鄉	龍泉段	9062-1	部分		

二、各機關單位土地意願調查回覆

屏東科技大學人工暫定重要濕地土地所有權人意願調查書

土地所有權人姓名：國立屏東科技大學

土地所有權人住址：91201 屏東縣內埔鄉老埤村學府路 1 號

一、調查事項：為評定「屏東科技大學人工暫定重要濕地」土地所有權人意願調查。

二、調查對象：屏東科技大學人工暫定重要濕地內之土地所有權人。

三、濕地的價值、政策與與法令說明：

- (一) 濕地的價值：每個濕地的特性與價值不同，綜觀而言，濕地具有生態多樣性、重要物種保育、水土保持與水資源涵養、農業及水產資源孵育與生產、滯洪防災、文化與美學、科學研究及環境教育等重要價值。
- (二) 濕地保育政策：濕地保育的精神不同於以往嚴格禁止與限制，以「明智利用」為核心精神。也就是說，在國土保育的政策之下，因地制宜、兼顧安全防災與居住、農漁生產及生態保育，以輔導調整或其他可能方式，引導土地有權人合理利用與保育濕地。
- (三) 濕地保育法的精神：濕地保育法於 102 年 7 月 3 日經總統公布，於 104 年 2 月 2 日施行。法律實施以劃設「重要濕地」以及「重要濕地保育利用計畫」內容為準，該計畫將考量各種濕地的重要價值，因地制宜訂定最佳的管理策略，並尊重民眾既有權利，強調重要濕地範圍內允許從來之現況使用，在民眾權益、地方發展及環境保育之間尋求最佳的平衡點。例如農耕、養殖及其他現況已經存在的使用行為不受影響，如果符合明智利用的精神，將納入計畫中之允許利用項目，維持其合法地位。
- (四) 重要濕地劃設對民眾的影響：濕地具有相關重要環境價值，依據法律所定的評估、審議及公告等程序後才劃為重要濕地。雖然劃設為重要濕地後，除非自然變遷、重大災害而消失，或因國家重大公共利益的必要性，其範圍才得予減縮或廢止，但重要濕地保育利用計畫將視濕地價值重要程度而予以相當彈

性，容許現況及未來可能的合理使用。

四、本人對於持有土地（如下表）納入重要濕地範圍之意願表達如下
（請勾選一項）：

- 願意納入重要濕地範圍內
 不願意納入重要濕地範圍內
 無意見

五、截止收件日期：107年10月31日(星期三)

六、收件繳(寄)回地點或傳真：70046 台南市中西區府前路一段108
號2樓（社團法人台灣濕地保護聯盟），傳真 06-2251903

所有權人：國立屏東科技大學

代表人：戴昌賢



聯絡地址：91201 屏東縣內埔鄉老埤村學府路1號



聯絡電話：08-7703202

中 華 民 國 年 月 日

**您的意見，我們將收錄做為內政部重要濕地審
議小組評定重要濕地作業的重要參考。**

縣市	鄉鎮市	段小段	地號	面積 (m ²)	所有權人	管理單位	部分 涉及
屏東縣	內埔鄉	龍泉段	162	58760	中華民國	國立屏東科技大學	部分
屏東縣	內埔鄉	龍泉段	162-3	3714	中華民國	國立屏東科技大學	部分
屏東縣	內埔鄉	龍泉段	162-4	535	中華民國	國立屏東科技大學	部分

縣市	鄉鎮市	段小段	地號	面積 (m ²)	所有權人	管理單位	部分 涉及
屏東縣	內埔鄉	龍泉段	163	18501	中華民國	國立屏東科技大學	部分
屏東縣	內埔鄉	龍泉段	163-7	35004	中華民國	國立屏東科技大學	部分
屏東縣	內埔鄉	龍泉段	216	276166	中華民國	國立屏東科技大學	部分
屏東縣	內埔鄉	龍泉段	220	256973	中華民國	國立屏東科技大學	部分
屏東縣	內埔鄉	龍泉段	220-1	4696	中華民國	國立屏東科技大學	
屏東縣	內埔鄉	龍泉段	220-2	1412	中華民國	國立屏東科技大學	
屏東縣	內埔鄉	龍泉段	225	4893	中華民國	國立屏東科技大學	
屏東縣	內埔鄉	龍泉段	226	2667	中華民國	國立屏東科技大學	
屏東縣	內埔鄉	龍泉段	227	2808	中華民國	國立屏東科技大學	
屏東縣	內埔鄉	龍泉段	230	10834	中華民國	國立屏東科技大學	
屏東縣	內埔鄉	龍泉段	231	1149	中華民國	國立屏東科技大學	
屏東縣	內埔鄉	龍泉段	232	26013	中華民國	國立屏東科技大學	
屏東縣	內埔鄉	龍泉段	236	155185	中華民國	國立屏東科技大學	部分
屏東縣	內埔鄉	龍泉段	236-5	25114	中華民國	國立屏東科技大學	部分
屏東縣	內埔鄉	龍泉段	237	4843	中華民國	國立屏東科技大學	部分
屏東縣	內埔鄉	龍泉段	238	6547	中華民國	國立屏東科技大學	部分
屏東縣	內埔鄉	龍泉段	239	24259	中華民國	國立屏東科技大學	部分

正本

財政部國有財產署南區分署屏東辦事處 函

機關地址：屏東縣屏東市林森路48號
聯絡方式：謝俊霆 08-7666760#322

700

臺南市中西區府前路一段108號2樓

受文者：社團法人台灣濕地保護聯盟

發文日期：中華民國107年10月22日

發文字號：台財產南屏三字第10707098150號

速別：普通件

密等及解密條件或保密期限：

附件：

主旨：貴聯盟函送「暫定重要濕地土地所有權人意願調查書」一案，案涉土地範圍廣闊，劃定後恐影響民眾使用權益，惟倘經主管機關認定確有劃定濕地之必要，本辦事處尊重主管機關權責，請查照。

說明：復貴聯盟107年10月17日濕澹字第107057號函。

正本：社團法人台灣濕地保護聯盟

副本：

主任 林秀娟

社團法人台灣濕地保護聯盟 (函)

地址：70046 台南市中西區府前路一段 108 號 2 樓

電話：06-2050093

聯絡人：劉清榮

受文者：財政部國有財產署

發文日期：中華民國 107 年 10 月 17 日

發文字號：濕澹字第 107057 號

密等及解密條件：

附件：暫定重要濕地土地所有權人意願調查書

主旨：謹檢附「暫定重要濕地土地所有權人意願調查書」，
敬請 查照惠復。

說明：

1. 指揭書件，係由內政部營建署依行政程序法第 19 條委請屏東縣政府農業處協助辦理「地方級暫定重要濕地再評定作業」，計畫名稱「屏東縣地方級暫定重要濕地再評定委託專業服務勞務採購」，委由社團法人台灣濕地保護聯盟負責執行。
2. 經查由財政部國有財產署所管理之土地有四重溪口暫定重要濕地（15 筆）、屏科大人工暫定重要濕地（2 筆）、崁頂暫定重要濕地（23 筆）、東源暫定重要濕地（2 筆），為利後續作業，惠請貴局協助辦理惠復。

正本：財政部國有財產署

副本：屏東縣政府農業處、社團法人台灣濕地保護聯盟秘書處

理事長 古靜洋

屏東科技大學人工暫定重要濕地土地所有權人意願調查書

土地所有權人姓名：財政部國有財產署

土地所有權人住址：台北市 10694 大安區光復南路 116 巷 18 號

一、調查事項：為評定「屏東科技大學人工暫定重要濕地」土地所有權人意願調查。

二、調查對象：屏東科技大學人工暫定重要濕地內之土地所有權人。

三、濕地的價值、政策與與法令說明：

(一) 濕地的價值：每個濕地的特性與價值不同，綜觀而言，濕地具有生態多樣性、重要物種保育、水土保持與水資源涵養、農業及水產資源孵育與生產、滯洪防災、文化與美學、科學研究及環境教育等重要價值。

(二) 濕地保育政策：濕地保育的精神不同於以往嚴格禁止與限制，以「明智利用」為核心精神。也就是說，在國土保育的政策之下，因地制宜、兼顧安全防災與居住、農漁生產及生態保育，以輔導調整或其他可能方式，引導土地有權人合理利用與保育濕地。

(三) 濕地保育法的精神：濕地保育法於 102 年 7 月 3 日經總統公布，於 104 年 2 月 2 日施行。法律實施以劃設「重要濕地」以及「重要濕地保育利用計畫」內容為準，該計畫將考量各種濕地的重要價值，因地制宜訂定最佳的管理策略，並尊重民眾既有權利，強調重要濕地範圍內允許從來之現況使用，在民眾權益、地方發展及環境保育之間尋求最佳的平衡點。例如農耕、養殖及其他現況已經存在的使用行為不受影響，如果符合明智利用的精神，將納入計畫中之允許利用項目，維持其合法地位。

(四) 重要濕地劃設對民眾的影響：濕地具有相關重要環境價值，依據法律所定的評估、審議及公告等程序後才劃為重要濕地。雖然劃設為重要濕地後，除非自然變遷、重大災害而消失，或因國家重大公共利益的必要性，其範圍才得予減縮或廢止，但重要濕地保育利用計畫將視濕地價值重要程度而予以相當彈性，容許現況及未來可能的合理使用。

四、本人對於持有土地（如下表）納入重要濕地範圍之意願表達如下（請勾選一項）：

願意納入重要濕地範圍內

不願意納入重要濕地範圍內

無意見

縣市	鄉鎮市	段小段	地號	面積(m ²)	所有權人	管理單位	部分涉及
屏東縣	內埔鄉	龍泉段	222	14614	中華民國	財政部國有財產署	部分
屏東縣	內埔鄉	龍泉段	222-1	7626	中華民國	財政部國有財產署	

五、截止收件日期：107 年 10 月 31 日(星期三)

六、收件繳(寄)回地點或傳真：70046 台南市中西區府前路一段 108 號 2 樓
(社團法人台灣濕地保護聯盟)，傳真 06-2251903

所有權人：中華民國

簽署 (簽章)
人印

代表人：

聯絡地址：台北市 10694 大安區光復南路 116 巷 18 號

聯絡電話：02-27718121

中 華 民 國 年 月 日

您的意見，我們將收錄做為內政部重要濕地審議小組評定重要濕地作業的重要參考。

三、土地所有權人意願調查郵局掛號存根

寄件人 名稱：社團法人台灣濕地保護聯盟

寄件人代表 地址：臺南市中西區府前路108號2F

電話號碼：06-2251949



序號	掛號號碼	姓名	郵遞區號	地址
1				臺南市公館里2鄰公成路110巷50號
2				臺南市新田村16鄰民族路437號
3				臺南市成功里光復路二段42巷12弄9號
4				
5		寄件人	台灣濕地保護聯盟	
6			06-2251949	
7		郵件種類	信箋 普通掛號附回執	
9		項目	1 2 3 4	
10		地區	國內	
11		每包重量(g)	20.0	
12		每包件數	43.00	
13		每包重量(Kg)	0.5	
14		每包件數	1	
15		實收郵資	1118.0	
16		實收郵資	1118.0	
17		備註	已開立購買證明(016592) 另文寄本/外地 0 件 彙計郵資單第 號	
18		請注意：		
19		一、	記載內容請當場確認，如事後發現有誤時，應於交寄之日起七日內提出。	
20		二、	如須索取購買證明單者，請當場申請，事後不予補證。	
21		三、	郵件不得裝寄危險或禁寄物品，違反規定者將遭內政部航空局科以2萬-10萬元罰鍰。	
22		四、	印刷物、新聞紙、雜誌、小包、包裹等郵件退回或改寄者，應另付資費。	
23		五、	郵遞時效請參閱中華郵政全球資訊網/查詢專區之說明。	
24		附普通回執		
25				
26				

購買證明單
Purchase Receipt for Postage Stamp / Postal Stationery
台灣濕地保護聯盟

第 016592 號 郵資券



計新臺幣壹仟壹佰壹拾捌元整
(NT: 1,118.00)
(金額不得超過100萬元)

本口確經購買

證明郵局郵戳
彙計單號：3039

主營 經理員 陳聖崑

說明：
1. 本單所列票品係屬免稅項目，不須另開立統一發票。
2. 本單應加印郵戳、經銷員姓名、金額滿5,000元及補發者，並應加印主管姓名，方為有效。
3. 索取證明以當場購買者為限，事後概不補證。
4. 空單及類此掛號為本單郵資已付郵票，請在領取時向郵局領取，如未領取，請逕向郵局(0800-700365)掛號。

十一樓
2號
樓之2
13號4
5號
號

鄉老埤村15鄰壽比路312巷1號
鄉中林村聯通街102號

收寄單位郵戳 郵件單位郵戳
107.12.10.12 甲1
經理 陳聖崑
主管
客戶服務專線：0800-700365
http://www.post.gov.tw

6406 706043 18
25
31

附件 3、生態資源名錄

1. 鳥類名錄

中文科名	中文名	學名	保育等級
雁鴨科	尖尾鴨	<i>Anas acuta</i>	
雁鴨科	小水鴨	<i>Anas crecca</i>	
雁鴨科	白眉鴨	<i>Anas querquedula</i>	
雉科	台灣竹雞	<i>Bambusicola sonorivox</i>	
雉科	環頸雉	<i>Phasianus colchicus</i>	II
雉科	小鵪鶉	<i>Synoicus chinensis</i>	II
鸚鵡科	小鸚鵡	<i>Tachybaptus ruficollis</i>	
鷺科	大白鷺	<i>Ardea alba</i>	
鷺科	蒼鷺	<i>Ardea cinerea</i>	
鷺科	紫鷺	<i>Ardea purpurea</i>	
鷺科	黃頭鷺	<i>Bubulcus ibis</i>	
鷺科	小白鷺	<i>Egretta garzetta</i>	
鷺科	黑冠麻鷺	<i>Gorsachius melanolophus</i>	
鷺科	栗小鷺	<i>Ixobrychus cinnamomeus</i>	
鷺科	中白鷺	<i>Mesophoyx intermedia</i>	
鷺科	夜鷺	<i>Nycticorax nycticorax</i>	
鸚科	白琵鷺	<i>Platalea leucorodia</i>	II
鵟科	魚鷹	<i>Pandion haliaetus</i>	II
鷹科	赤腹鷹	<i>Accipiter soloensis</i>	II
鷹科	鳳頭蒼鷹	<i>Accipiter trivirgatus</i>	II
鷹科	松雀鷹	<i>Accipiter virgatus</i>	II
鷹科	灰面鵟鷹	<i>Butastur indicus</i>	II
鷹科	黑鳶	<i>Milvus migrans</i>	II
鷹科	熊鷹	<i>Nisaetus nipalensis</i>	I
鷹科	雕頭鷹	<i>Pernis ptilorhynchus orientalis</i>	II
鷹科	大冠鷲	<i>Spilornis cheela</i>	II
秧雞科	白腹秧雞	<i>Amaurornis phoenicurus</i>	
秧雞科	紅冠水雞	<i>Gallinula chloropus</i>	
秧雞科	灰腳秧雞	<i>Rallina eurizonoides</i>	
秧雞科	緋秧雞	<i>Zapornia fusca</i>	
鴿科	東方環頸鴿	<i>Charadrius alexandrinus</i>	
鴿科	小環頸鴿	<i>Charadrius dubius</i>	
鴿科	太平洋金斑鴿	<i>Pluvialis fulva</i>	
鴿科	灰斑鴿	<i>Pluvialis squatarola</i>	

1. 鳥類名錄

中文科名	中文名	學名	保育等級
鷓鴣科	磯鷓鴣	<i>Actitis hypoleucos</i>	
鷓鴣科	田鷓鴣	<i>Gallinago gallinago</i>	
鷓鴣科	小杓鷓鴣	<i>Numenius minutus</i>	
鷓鴣科	鷹斑鷓鴣	<i>Tringa glareola</i>	
鷓鴣科	白腰草鷓鴣	<i>Tringa ochropus</i>	
三趾鶉科	棕三趾鶉	<i>Turnix suscitator</i>	
燕鴿科	燕鴿	<i>Glareola maldivarum</i>	III
鳩鴿科	翠翼鳩	<i>Chalcophaps indica</i>	
鳩鴿科	珠頸斑鳩	<i>Streptopelia chinensis</i>	
鳩鴿科	金背鳩	<i>Streptopelia orientalis</i>	
鳩鴿科	紅鳩	<i>Streptopelia tranquebarica</i>	
鳩鴿科	綠鳩	<i>Treron sieboldii</i>	
杜鵑科	番鵑	<i>Centropus bengalensis</i>	
杜鵑科	中杜鵑	<i>Cuculus saturatus</i>	
鷓鴣科	褐鷹鷓鴣	<i>Ninox japonica</i>	II
鷓鴣科	領角鷓鴣	<i>Otus lettia</i>	II
鷓鴣科	黃嘴角鷓鴣	<i>Otus spilocephalus</i>	II
鷓鴣科	東方角鷓鴣	<i>Otus sunia</i>	II
夜鷹科	南亞夜鷹	<i>Caprimulgus affinis</i>	
雨燕科	小雨燕	<i>Apus nipalensis</i>	
雨燕科	叉尾雨燕	<i>Apus pacificus</i>	
翠鳥科	翠鳥	<i>Alcedo atthis</i>	
戴勝科	戴勝	<i>Upupa epops</i>	
鬚鴛科	五色鳥	<i>Psilopogon nuchalis</i>	
啄木鳥科	小啄木	<i>Dendrocopos canicapillus</i>	
隼科	隼	<i>Falco peregrinus calidus</i>	I
隼科	紅隼	<i>Falco tinnunculus</i>	II
山椒鳥科	灰山椒鳥	<i>Pericrocotus divaricatus</i>	
山椒鳥科	紅山椒鳥	<i>Pericrocotus solaris griseogularis</i>	
伯勞科	紅尾伯勞	<i>Lanius cristatus</i>	III
綠鶇科	綠畫眉	<i>Erpornis zantholeuca</i>	
黃鸝科	黃鸝	<i>Oriolus chinensis</i>	I
黃鸝科	朱鸝	<i>Oriolus traillii</i>	II
卷尾科	小卷尾	<i>Dicrurus aeneus</i>	
卷尾科	大卷尾	<i>Dicrurus macrocercus</i>	
王鶇科	黑枕藍鶇	<i>Hypothymis azurea</i>	
鴉科	巨嘴鴉	<i>Corvus macrorhynchos</i>	

1. 鳥類名錄

中文科名	中文名	學名	保育等級
鴉科	樹鵲	<i>Dendrocitta formosae</i>	
百靈科	小雲雀	<i>Alauda gulgula</i>	
燕科	赤腰燕	<i>Cecropis striolata</i>	
燕科	家燕	<i>Hirundo rustica</i>	
燕科	洋燕	<i>Hirundo tahitica</i>	
燕科	棕沙燕	<i>Riparia chinensis</i>	
燕科	灰沙燕	<i>Riparia riparia</i>	
鶇科	紅嘴黑鶇	<i>Hypsipetes leucocephalus</i>	
鶇科	白頭翁	<i>Pycnonotus sinensis</i>	
鶇科	白環鸚嘴鶇	<i>Spizixos semitorques</i>	
樹鶯科	短翅樹鶯	<i>Cettia diphone</i>	
樹鶯科	小鶯	<i>Horornis fortipes</i>	
柳鶯科	極北柳鶯	<i>Phylloscopus borealis</i>	
柳鶯科	黃眉柳鶯	<i>Phylloscopus inornatus</i>	
葦鶯科	東方大葦鶯	<i>Acrocephalus orientalis</i>	
扇尾鶯科	黃頭扇尾鶯	<i>Cisticola exilis</i>	
扇尾鶯科	棕扇尾鶯	<i>Cisticola juncidis</i>	
扇尾鶯科	灰頭鷓鶯	<i>Prinia flaviventris</i>	
扇尾鶯科	褐頭鷓鶯	<i>Prinia inornata</i>	
鸚嘴科	粉紅鸚嘴	<i>Sinosuthora webbiana</i>	
繡眼科	綠繡眼	<i>Zosterops japonicus</i>	
畫眉科	山紅頭	<i>Cyanoderma ruficeps</i>	
畫眉科	小彎嘴	<i>Pomatorhinus musicus</i>	
噪眉科	繡眼畫眉	<i>Alcippe morrisonia</i>	
噪眉科	大陸畫眉	<i>Garrulax canorus</i>	II
噪眉科	台灣畫眉	<i>Garrulax taewanus</i>	II
鶇科	野鶇	<i>Calliope calliope</i>	
鶇科	黃眉黃鶇	<i>Ficedula narcissina</i>	
鶇科	藍磯鶇	<i>Monticola solitarius</i>	
鶇科	紅尾鶇	<i>Muscicapa ferruginea</i>	
鶇科	灰斑鶇	<i>Muscicapa griseisticta</i>	
鶇科	台灣紫嘯鶇	<i>Myophonus insularis</i>	
鶇科	黃尾鶇	<i>Phoenicurus aureus</i>	
鶇科	黑喉鶇	<i>Saxicola maurus</i>	
鶇科	赤腹鶇	<i>Turdus chrysolaus</i>	
鶇科	斑點鶇	<i>Turdus eunomus</i>	
鶇科	白眉鶇	<i>Turdus obscurus</i>	

1. 鳥類名錄

中文科名	中文名	學名	保育等級
鶇科	白腹鶇	<i>Turdus pallidus</i>	
鶇科	虎斑地鶇	<i>Zoothera dauma</i>	
八哥科	八哥	<i>Acridotheres cristatellus</i>	II
八哥科	林八哥	<i>Acridotheres fuscus</i>	外來種
八哥科	白尾八哥	<i>Acridotheres javanicus</i>	外來種
八哥科	家八哥	<i>Acridotheres tristis</i>	外來種
八哥科	九官鳥	<i>Gracula religiosa</i>	外來種
八哥科	栗尾掠鳥	<i>Sturnia malabarica nemoricola</i>	外來種
八哥科	灰背掠鳥	<i>Sturnia sinensis</i>	
鶇鶇科	大花鶇	<i>Anthus richardi</i>	
鶇鶇科	白鶇鶇	<i>Motacilla alba</i>	
鶇鶇科	白面白鶇鶇	<i>Motacilla alba leucopsis</i>	
鶇鶇科	灰鶇鶇	<i>Motacilla cinerea</i>	
鶇鶇科	黃眉黃鶇鶇	<i>Motacilla tschutschensis taivana</i>	
鶇科	黑臉鶇	<i>Emberiza spodocephala</i>	
鶇科	野鶇	<i>Emberiza sulphurata</i>	II
麻雀科	麻雀	<i>Passer montanus</i>	
梅花雀科	斑文鳥	<i>Lonchura punctulata</i>	
梅花雀科	白腰文鳥	<i>Lonchura striata</i>	
鸚鵡科	紅領綠鸚鵡	<i>Psittacula krameri</i>	外來種

資料來源：沈麗滿（2005）；靜思湖生態看板。

註：保育等級 I 表示瀕臨絕種野生動物；II 表示珍貴稀有野生動物；III 表示其他應予保育之野生動物。

2. 昆蟲名錄

中文科名	中文名	學名
步行蟲科	黃星步行蟲	<i>Chlaenius bioculatus</i>
步行蟲科	深山小虎甲蟲	<i>Cylindera kaleea</i>
龍蟲科	點刻三線大龍蟲	<i>Cybister tripunctatus</i>
鍬形蟲科	臺灣扁鍬形蟲	<i>Dorcus titanus sika</i>
鍬形蟲科	菲律賓肥角鍬形蟲	<i>Aegus philippinensis</i>
金龜科	東方白點花金龜	<i>Protaetia orientalis sakaii</i>
金龜子科	椰子犀角金龜	<i>Oryctes rhinoceros</i>
叩頭蟲科	大青叩頭蟲	<i>Campsosternus auratus</i>
瓢蟲科	六斑月瓢蟲	<i>Cheilomenes sexmaculata</i>
瓢蟲科	赤星瓢蟲	<i>Lemnia saucia</i>
天牛科	紅豔天牛	<i>Dicelosternus corallinus</i>
天牛科	台灣雙星銹天牛	<i>Ropica formosana</i>
天牛科	高條銹天牛	<i>Pterolophia bigibbera</i>
天牛科	斑紋銹天牛	<i>Desisa variabilis</i>
天牛科	黃星天牛	<i>Psacotheta hilaris</i>
天牛科	馬庫白星天牛	<i>Anoplophora macularia</i>
天牛科	恆春絨毛天牛	<i>Acalolepta grossescapa</i>
天牛科	桑天牛	<i>Apriona rugicollis</i>
天牛科	無花果天牛	<i>Batocera rubus</i>
金花蟲科	大黑星龜金花蟲	<i>Aspidomorpha miliaris</i>
細螽科	紅腹細螽	<i>Ceriagrion auranticum ryukyuanum</i>
細螽科	青紋細螽	<i>Ischnura senegalensis</i>
晏蜓科	麻斑晏蜓	<i>Anax panybeus</i>
蜻蜓科	紫紅蜻蜓	<i>Trithemis aurora</i>
蜻蜓科	粗腰蜻蜓	<i>Acisoma panorpoides panorpoides</i>
蜻蜓科	侏儒蜻蜓	<i>Diplacodes trivialis</i>
蜻蜓科	杜松蜻蜓	<i>Orthetrum sabina sabina</i>
蜻蜓科	鼎脈蜻蜓	<i>Orthetrum triangulare</i>
蜻蜓科	善變蜻蜓	<i>Neurothemis taiwanensis</i>
蜻蜓科	薄翅蜻蜓	<i>Pantala flavescens</i>
蜻蜓科	纖腰蜻蜓	<i>Zyxomma petiolatum</i>
蜻蜓科	彩裳蜻蜓	<i>Rhyothemis variegata arria</i>
姬蠊科	卡氏麻蠊	<i>Rhabdoblatta karnyi</i>
蜚蠊科	美洲蜚蠊	<i>Periplaneta americana</i>
螳螂科	大螳螂	<i>Tenodera aridifolia</i>
螳螂科	廣斧螳	<i>Hierodula (Hierodula) patellifera</i>

2. 昆蟲名錄

中文科名	中文名	學名
竹節蟲科	臺灣長肛竹節蟲	<i>Entoria formosana</i>
竹節蟲科	台灣短肛竹節蟲	<i>Ramulus formosanus</i>
大蚊科	無霸大蚊	<i>Ctenacroscelis</i> sp.
蚊科	熱帶家蚊	<i>Culex (Culex) quinquefasciatus</i>
蠅科	肉蠅	<i>Sarcophaga peregrina</i>
麗蠅科	麗蠅	<i>Calliphora</i> sp.

資料來源：靜思湖生態看板

3. 哺乳類名錄

中文科名	中文名	學名	保育等級
尖鼠科	台灣灰鼯	<i>Crocidura tanakae</i>	
尖鼠科	臭鼯	<i>Suncus murinus</i>	
兔科	台灣野兔	<i>Lepus sinensis formosus</i>	
松鼠科	赤腹松鼠	<i>Callosciurus erythraeus taiwanensis</i>	
穿山甲科	穿山甲	<i>Manis pentadactyla pentadactyla</i>	II
貂科	鼬獾	<i>Melogale moschata subaurantiaca</i>	
葉鼻蝠科	台灣葉鼻蝠	<i>Hipposideros armiger terasensis</i>	
鼠科	赤背條鼠	<i>Apodemus agrarius</i>	
鼠科	鬼鼠	<i>Bandicota indica</i>	
鼠科	田鼯鼠	<i>Mus caroli</i>	
鼠科	家鼯鼠	<i>Mus musculus</i>	
鼠科	台灣刺鼠	<i>Niviventer coninga</i>	
鼠科	小黃腹鼠	<i>Rattus losea</i>	
鼠科	玄鼠	<i>Rattus rattus</i>	
蝠科	東亞家蝠	<i>Pipistrellus abramus</i>	
鼯鼠科	台灣鼯鼠	<i>Mogera insularis insularis</i>	
靈貓科	白鼻心	<i>Paguma larvata taivana</i>	

資料來源：沈麗滿（2005）；靜思湖生態看板

註：保育等級 I 表示瀕臨絕種野生動物；II 表示珍貴稀有野生動物；III 表示其他應予保育之野生動物。

4. 魚類名錄

中文科名	中文名	學名
鯉科	鯉魚	<i>Cyprinus carpio carpio</i>
鱧科	七星鱧	<i>Channa asiatica</i>

資料來源：沈麗滿（2005）

5. 兩生類名錄

中文科名	中文名	學名	保育等級
叉舌蛙科	澤蛙	<i>Fejervarya limnocharis</i>	
叉舌蛙科	虎皮蛙	<i>Hoplobatrachus rugulosus</i>	
赤蛙科	拉都希氏赤蛙	<i>Hylarana latouchii</i>	
赤蛙科	臺北赤蛙	<i>Hylarana taipehensis</i>	II
赤蛙科	牛蛙	<i>Lithobates catesbeianus</i>	外來種
赤蛙科	金線蛙	<i>Pelophylax fukienensis</i>	III
狹口蛙科	小雨蛙	<i>Microhyla fissipes</i>	
狹口蛙科	黑蒙西氏小雨蛙	<i>Microhyla heymonsi</i>	
樹蛙科	日本樹蛙	<i>Buergeria japonica</i>	
樹蛙科	白領樹蛙	<i>Polypedates megacephalus</i>	
蟾蜍科	盤古蟾蜍	<i>Bufo bankorensis</i>	
蟾蜍科	黑眶蟾蜍	<i>Duttaphrynus melanostictus</i>	

資料來源：沈麗滿（2005）

註：保育等級 I 表示瀕臨絕種野生動物；II 表示珍貴稀有野生動物；III 表示其他應予保育之野生動物。

6. 爬行動物類名錄

中文科名	中文名	學名	保育等級
正蜥科	臺灣草蜥	<i>Takydromus formosanus</i>	
正蜥科	蓬萊草蜥	<i>Takydromus stejnegeri</i>	
石龍子科	長尾南蜥	<i>Eutropis longicaudata</i>	
石龍子科	多紋南蜥	<i>Eutropis multifasciata</i>	外來種
石龍子科	麗紋石龍子	<i>Plestiodon elegans</i>	
石龍子科	股鱗蜥	<i>Sphenomorphus incognitus</i>	
地龜科	斑龜	<i>Mauremys sinensis</i>	
盲蛇科	盲蛇	<i>Ramphotyphlops braminus</i>	
飛蜥科	斯文豪氏攀蜥	<i>Japalura swinhonis</i>	
黃頷蛇科	花浪蛇	<i>Amphiesma stolatum</i>	
黃頷蛇科	大頭蛇	<i>Boiga kraepelini</i>	
黃頷蛇科	青蛇	<i>Cyclophiops major</i>	
黃頷蛇科	臭青公	<i>Elaphe carinata</i>	
黃頷蛇科	赤背松柏根	<i>Oligodon formosanus</i>	
黃頷蛇科	茶斑蛇	<i>Psammodynastes pulverulentus</i>	
黃頷蛇科	細紋南蛇	<i>Ptyas korros</i>	
黃頷蛇科	南蛇	<i>Ptyas mucosus</i>	
黃頷蛇科	黑頭蛇	<i>Sibynophis chinensis</i>	
蝙蝠蛇科	雨傘節	<i>Bungarus multicinctus</i>	III
蝙蝠蛇科	眼鏡蛇	<i>Naja atra</i>	III
蝮蛇科	龜殼花	<i>Protobothrops mucrosquamatus</i>	II
蝮蛇科	赤尾青竹絲	<i>Trimeresurus stejnegeri</i>	
壁虎科	守宮	<i>Gekko hokouensis</i>	
壁虎科	蝎虎	<i>Hemidactylus frenatus</i>	

資料來源：沈麗滿（2005）

註：保育等級 I 表示瀕臨絕種野生動物；II 表示珍貴稀有野生動物；III 表示其他應予保育之野生動物。

**「屏東科技大學人工暫定重要濕地再評定作業」案
公開展覽說明會會議紀錄**

壹、會議時間：108年3月6日(星期三)上午10時30分

貳、會議地點：屏東縣內埔鄉公所2樓禮堂（屏東縣內埔村廣濟路26號）

參、主持人：內政部營建署城鄉發展分署 黃副分署長明墀

肆、出(列)席人員：詳簽到簿

記錄：簡君芳

伍、屏東科技大學人工暫定重要濕地分析報告書（草案）簡報：略

陸、主席致詞：

屏東科技大學人工濕地前由國立屏東科技大學推薦，經本部於100年1月公告為地方級國家重要濕地，濕地保育法於104年2月施行後，依第40條規定視同地方級暫定重要濕地，並須辦理範圍及等級檢討。

本案原公告濕地面積56公頃，主要位於國立屏東科技大學校園內，部分位於校園外，範圍內公私有土地皆有。經本部委託屏東縣政府辦理再評定檢討，調查土地所有權人意願及評估濕地環境狀況結果，建議不列為重要濕地。

本案重要濕地分析報告書草案於108年2月18日起至108年3月20日止，於屏東縣政府公開展覽30日，各位若對本計畫有任何建議或意見，可現場索取或至國家重要濕地保育計畫網站下載公民或團體意見表，並敘明相關意見，於公展期間以書面方式提送至本部營建署城鄉發展分署，後續將綜整提供本部重要濕地審議小組作為審議參考。

柒、各單位發言要點：

一、民眾 1

土地如劃為濕地後要如何使用？現況是用來種植農作，沒有濕地特質。

二、屏東縣議會 李議員世淦：

尊重屏東縣政府評估結果。

三、民眾2

政府在劃設私有土地與公有土地時要注意，私有土地多是祖先留下來或是透過買賣所得，政府如要限制使用會引起民怨，若是一定要限制使用，就應該徵收或者以地易地的方式與民眾協調。

四、內政部營建署城鄉發展分署黃副分署長：

- (一) 本案經檢討評估結果，建議不列為重要濕地，後續程序在完成公開展覽作業程序後，將彙整地方民眾意見提報本部重要濕地審議小組審議，審議通過後提報行政院核定，再由內政部辦理公告。
- (二) 濕地保育法精神是明智利用，民眾土地本來就可以依原本使用方式持續使用，如種植香蕉、芋頭或其他用途。在完成暫定重要濕地再評定程序之後，如不列為重要濕地，後續將不會受到濕地保育法的限制。


捌、會議結論

- 一、本案公開說明會會議記錄將於30日內函送屏東縣政府等相關機關及人員，並登載於本部營建署專屬網頁。
- 二、本案公開展覽期間（108年2月18日起至108年3月20日止），公民或團體如有意見，可以書面（公民或團體意見表）寄送至本部營建署城鄉發展分署，本部營建署城鄉發展分署將於公展完成後彙整相關意見提報本部重要濕地審議小組作為再評定審議參考。

玖、散會（會議結束時間：上午11時30分整）

「屏東科技大學人工暫定重要濕地再評定作業」

公開展覽說明會 簽到簿

- 一、時間：108年3月6日(星期三)上午10時30分
- 二、地點：屏東縣內埔鄉公所2樓禮堂(屏東縣內埔村廣濟路26號)
- 三、主持人：營建署城鄉發展分署 黃副分署長明增 
- 四、出席單位：

出席單位(機關代表)	職 稱	簽 名
屏東縣政府	科長	張學農
	技士	蔡子喬
		林靜儀
屏東縣議會		
屏東縣內埔鄉公所		
屏東縣萬巒鄉公所		

「屏東科技大學人工暫定重要濕地再評定作業」
公開展覽說明會 簽到簿

出席單位(機關代表)	職 稱	簽 名
屏東縣內埔鄉民代表會		
屏東縣萬巒鄉民代表會		
財政部國有財產署		
國立屏東科技大學	行政助理	鄭叮吟
內政部營建署		

「屏東科技大學人工暫定重要濕地再評定作業」
公開展覽說明會 簽到簿

出席單位(機關代表)	職 稱	簽 名
內政部營建署 城鄉發展分署		
		賴建良
		蕭映如
		簡君芳
社團法人 台灣濕地保護聯盟		朱恩柔
	助理	劉清榮
		張朝耀
		陳泰豪

「屏東科技大學人工暫定重要濕地再評定作業」
公開展覽說明會 簽到簿

出席單位(機關代表)	職 稱	簽 名
	地主	潘 其 榮
	-	謝 榮 輝
	-	黃 煒

「屏東科技大學人工暫定重要濕地再評定作業」
公開展覽說明會 簽到簿

出席單位(機關代表)	職 稱	簽 名
屏東縣議員		李世滄

「屏東科技大學人工暫定重要濕地再評定作業」

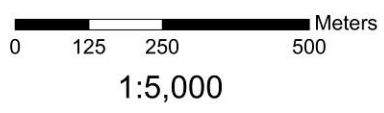
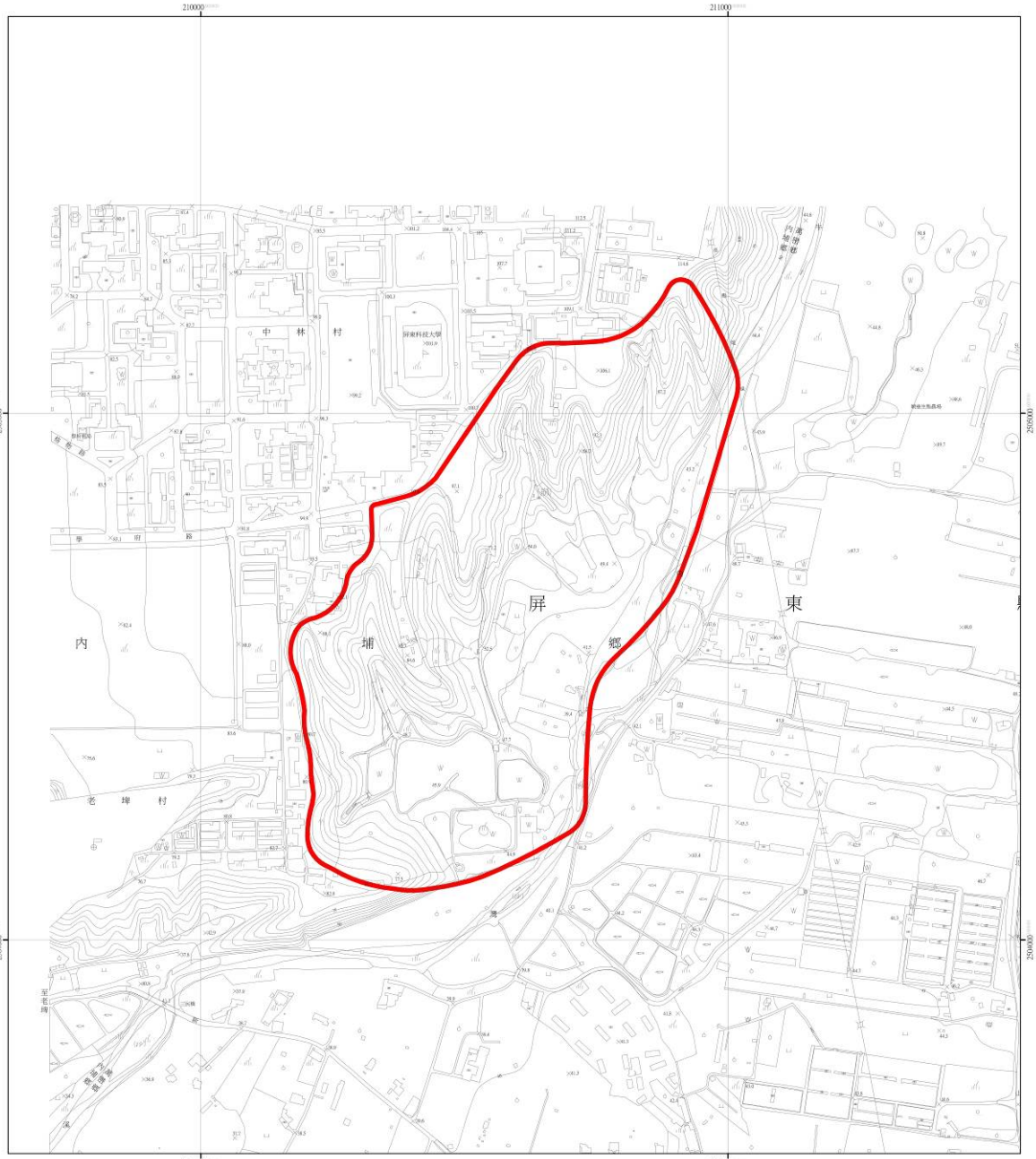
公開展覽說明會 簽到簿

出席單位 (公民團體及民眾)	職 稱	簽 名
	地主	曾康英
	：	林文貞

附件 5、公展期間公民或團體陳情意見及回應

「屏科大暫定重要濕地再評定作業」公民或團體陳情意見綜理表 公展說明會陳情意見			
編號	陳情人	陳情理由、建議事項	規劃單位初步研析意見
1	民眾 1	土地如劃為濕地後要如何使用？現況是用來種植農作，沒有濕地特質。	1.濕地保育法精神是明智利用，本法第 21 條亦敘明從來之現況使用。 2.本案已建議不列為重要濕地，在完成再評定程序後，如不列為重要濕地，後續將不受濕地保育法管制。
2	屏東縣議會李議員世淦	尊重屏東縣政府評估結果	感謝議員的支持，後續將再依濕地保育法相關規定辦理再評定程序。
3	民眾 2	政府在劃設私有土地與公有土地時要注意，私有土地多是祖先留下來或是透過買賣所得，政府如要限制使用會引起民怨，若是一定要限制使用，就應該徵收或者以地易地的方式與民眾協調。	1.濕地保育法精神是明智利用，本法第 21 條亦敘明從來之現況使用，並非一昧限制使用。 2.本案已建議不列為重要濕地，在完成再評定程序後，如不列為重要濕地，後續將不受濕地保育法管制。

屏東科技大學人工暫定重要濕地



圖例  原公告濕地範圍

套繪底圖：內政部國土測繪中心提供1/5000基本圖數值檔
坐標系統：台灣大地基準(Taiwan Datum 1997, TWD97)