

鸞山湖暫定重要濕地  
分析報告書

規劃單位：臺東縣政府  
評定機關：內政部

中 華 民 國 1 0 7 年 1 0 月



# 目 錄

一、 申請案由.....	5
二、 臺東縣鸞山湖濕地之類型、行政轄區、位置、建議範圍、面積及等級	5
(一). 濕地類型.....	5
(二). 行政轄區.....	5
(三). 濕地位置.....	5
(四). 範圍與面積.....	6
(五). 濕地等級.....	6
三、 重要濕地評定檢核表 .....	12
四、 現況環境說明 .....	14
五、 臺東縣鸞山湖濕地土地管理者意願調查書或其他證明文件 .....	19
(一). 濕地權屬 .....	19
附件 1、 證明文件.....	22
附件 2、 鸞山湖濕地生物資源 .....	32
附件 3、 相關計畫資訊 .....	52
附件 4、 氣候自然環境資料 .....	53
附件 5、 人文環境.....	55
附件 6、 鸞山湖暫定重要濕地再評定作業公開展覽說明會會議紀錄 .....	59
附件 7、 106 年度「內政部重要濕地審議小組」第 3 次會議紀錄 .....	61

## 表目錄

表 1	臺東縣鸞山湖濕地濕地之地理座標.....	6
表 2	臺東縣鸞山湖濕地土地權屬.....	19
表 3	臺東縣鸞山湖鳥類調查名錄.....	34
表 4	臺東縣鸞山湖哺乳類調查名錄.....	36
表 5	臺東縣鸞山湖兩棲類調查名錄.....	37
表 6	臺東縣鸞山湖魚、螺類調查名錄.....	37
表 7	臺東縣鸞山湖植物類調查名錄.....	37
表 8	2015 年延平地區平均氣候觀測記錄統計表.....	53

## 圖目錄

圖 1	鸞山湖濕地範圍(含圖說).....	7
圖 2	鸞山湖濕地範圍(空照).....	8
圖 3	鸞山湖濕地鄰近交通系統.....	9
圖 4	鸞山湖濕地鄰近河川水系.....	10
圖 5	鸞山湖濕地環境現況.....	11
圖 6	鸞山湖濕地現況照片.....	18
圖 7	鸞山湖濕地棲地環境現況.....	33
圖 8	鸞山湖濕地土地使用狀況.....	56
圖 9	鸞山湖濕地土地使用狀況(土地使用分類色碼表).....	58

## 一、申請案由

本濕地由內政部於 100 年 1 月 18 日(臺內營字第 1000818020 號函)公告為地方級國家重要濕地。濕地保育法(以下簡稱本法)於 104 年 2 月 2 日施行後，依第 40 條第 2 項之規定將本濕地視同「地方級暫定重要濕地」。經評估其生物多樣性、自然性、代表性、特殊性等尚未達重要濕地條件，且土地管理機關及臺東縣政府均不支持納入重要濕地，爰建議不列入地方級重要濕地。

## 二、臺東縣鸞山湖濕地之類型、行政轄區、位置、建議範圍、面積及等級

### (一). 濕地類型

- 1.濕地類型：內陸濕地，人為濕地。
- 2.細分類：5 (5：儲水池、開鑿區)。
- 3.日據時期有漢人張阿勝在鸞山湖附近開墾形成聚落。昭和時期，日人強迫布農族人開闢梯田種植水稻，曾動員使用鸞山湖修築蓄水溜池。民國 43 年(1954)，政府將原有的蓄水溜池，興建為中野圳蓄水池，提供鸞山地區的居民飲水及農田灌溉。民國 85 年(1996)花東縱谷國家風景區管理處成立，鸞山湖被納入風景區管理範圍，鸞山湖近年已不再具備蓄水灌溉及飲用水功能，湖泊轉為生態遊憩與假日活動的地點。

### (二). 行政轄區

臺東縣延平鄉公所

### (三). 濕地位置

本濕地位於鹿野溪與卑南溪交會處之東北方約 2 公里處，南端以產業道路往東連接至鄉道東 40。

表 1 臺東縣鸞山湖濕地濕地之地理座標

TWD97 座標系統	X 軸座標值	266475~266628
	Y 軸座標值	2533043~2533027
WGS84 座標系統(度)	東經	121.160933~121.161669
	北緯	22.898967~22.897264
WGS84 座標系統(度分秒)	東經	121°09' 37.8"E~121°09' 43.6"E
	北緯	22°53' 54.2"N ~22°53' 53.7"N

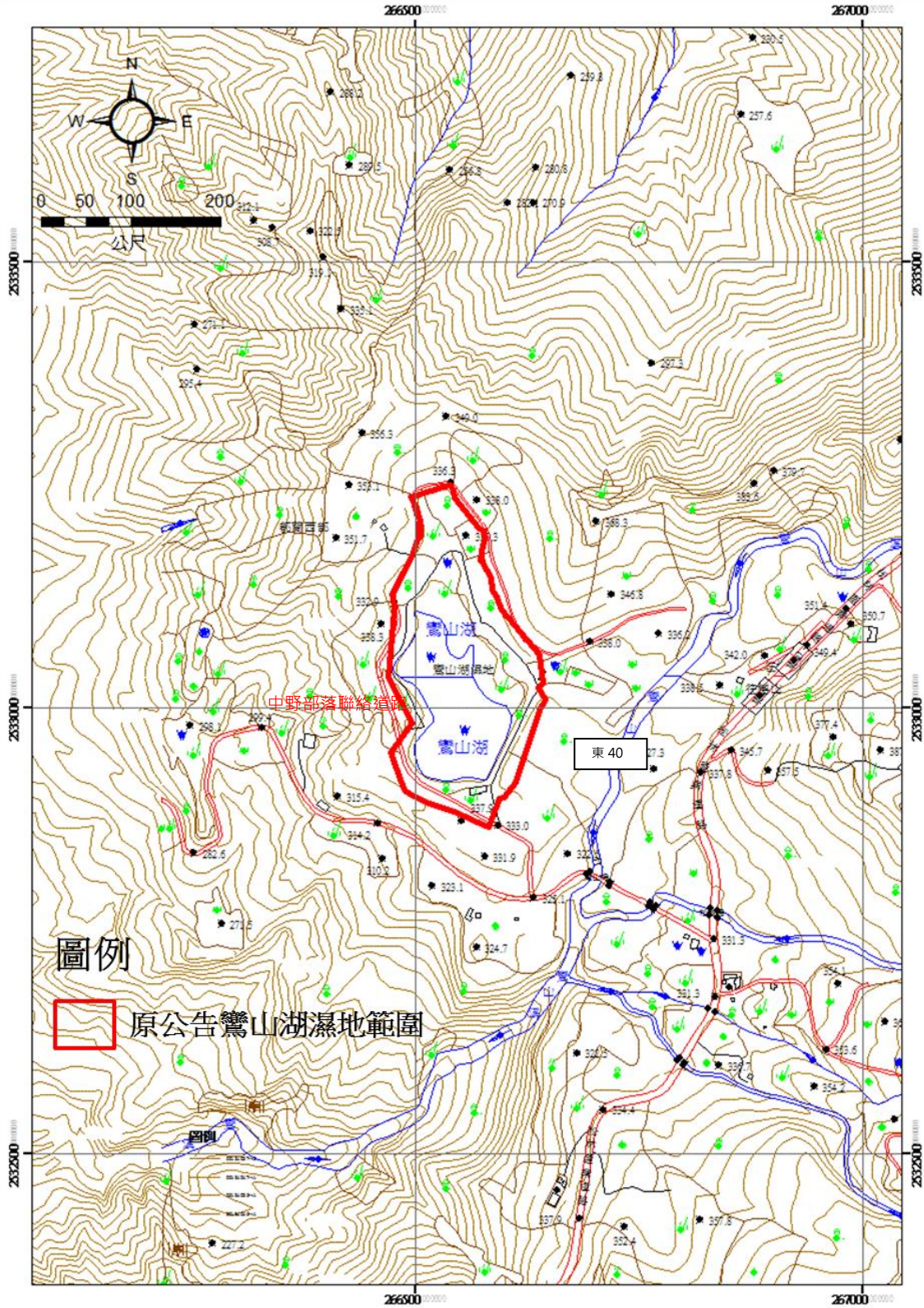
(四). 範圍與面積

本濕地位於鹿野溪與卑南溪交會處之東北方約 2 公里處，南端以產業道路往東連接至鄉道東 40。其北面與西面有雜木林，東側有產業道路。原公告面積約 4 公頃。

(五). 濕地等級

- 1.原濕地等級：地方級（暫定）重要濕地。
- 2.再評定等級：建議不列為地方級重要濕地。

# 鸞山湖濕地



TWD97座標系統

圖 1 鸞山湖濕地範圍



圖 2 鸞山湖濕地範圍(空照)



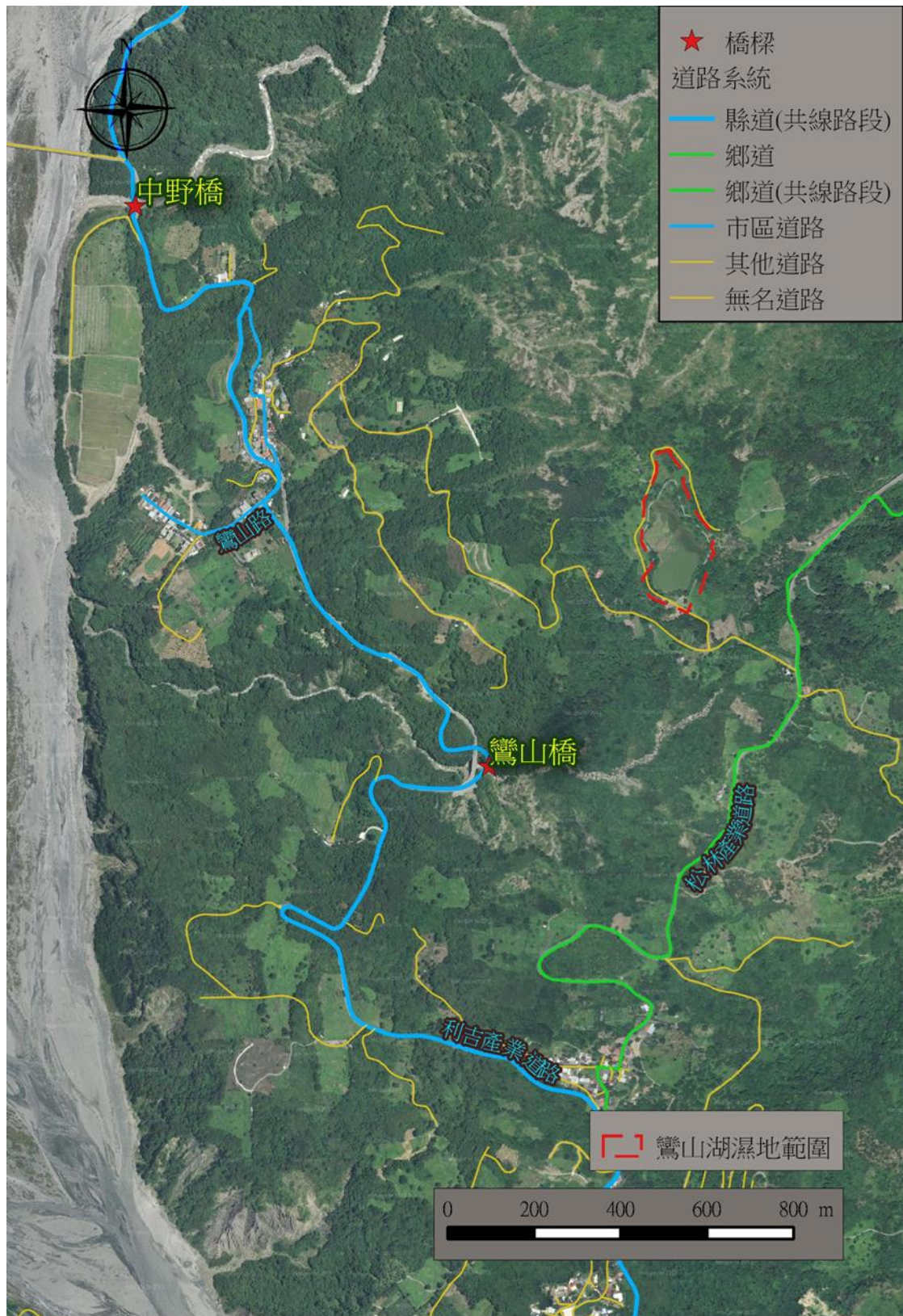


圖 3 鸞山湖濕地鄰近交通系統

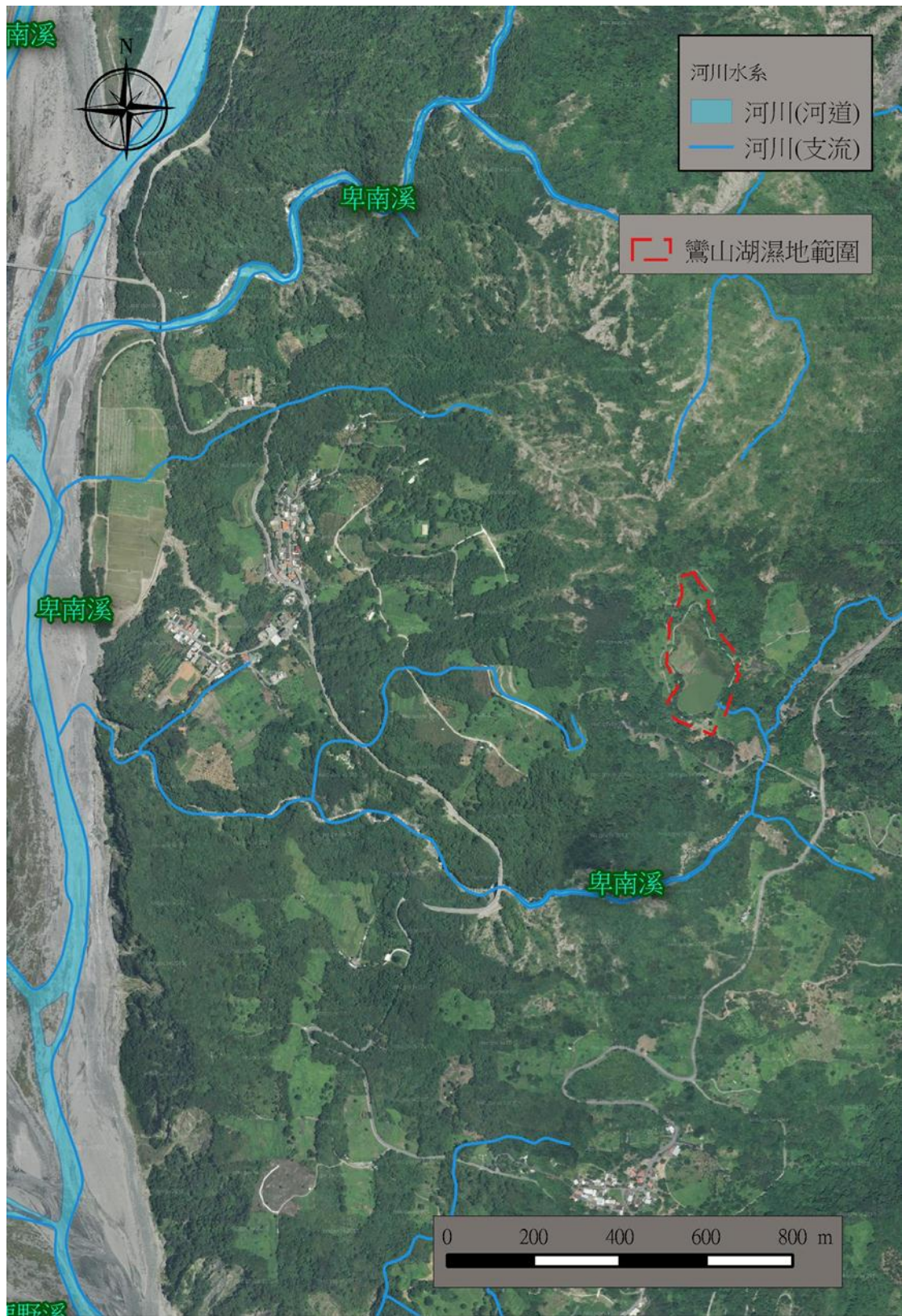


圖 4 鸞山湖濕地鄰近河川水系



圖 5 鸞山湖濕地環境現況

### 三、 重要濕地評定檢核表

基本資料	申請人	臺東縣政府		
	承辦人員	李宗信		
	聯絡方式	地址	臺東市中山路 276 號	
		電話/ 傳真	電話：089-360541 / 傳真：089-340504	
電子郵件信箱		e14007@taitung.gov.tw		
濕地資料	名稱	中文	鸞山湖濕地	
		英文	Luanshan Lake Wetland	
	濕地類型 (可複選)	<input type="checkbox"/> 海洋 / 海岸濕地 <input type="checkbox"/> 內陸濕地 <input checked="" type="checkbox"/> 人為濕地 細分類：_____		
	行政轄區	臺東縣延平鄉		
	建議範圍			
	建議等級	<input type="checkbox"/> 國際級 <input type="checkbox"/> 國家級 <input type="checkbox"/> 地方級		
	面積	原公告 4 公頃		
	是否位於相關 法定保護區內	<input type="checkbox"/> 野生動物保護區 <input type="checkbox"/> 野生動物重要棲息環境 <input type="checkbox"/> 自然保留區 <input type="checkbox"/> 國家公園 <input type="checkbox"/> 水質水量保護區 <input type="checkbox"/> 直轄市、縣(市)政府、鄉 <input type="checkbox"/> 其他_____                              鎮公所公告之「封溪護魚計畫」 <input checked="" type="checkbox"/> 否，未位於上述各範圍		

重要價值	<p>一、濕地保育法第八條第一款至第八款：</p> <p><input type="checkbox"/>為國際遷移性物種棲息及保育之重要環境</p> <p><input type="checkbox"/>其他珍稀、瀕危及特需保育生物集中分布地區</p> <p><input type="checkbox"/>魚類及其他生物之重要繁殖地、覓食地、遷徙路徑及其他重要棲息地</p> <p><input type="checkbox"/>具生物多樣性、生態功能及科學研究等價值</p> <p><input type="checkbox"/>具重要水土保持、水資源涵養、防洪及滯洪等功能</p> <p><input checked="" type="checkbox"/>具自然遺產、歷史文化、民俗傳統、景觀美質、環境教育、觀光遊憩資源，對當地、國家或國際社會有價值或有潛在價值之區域</p> <p><input type="checkbox"/>生態功能豐富之人工濕地</p> <p><input type="checkbox"/>其他經中央主管機關指定者</p> <p>二、本辦法第二條第一項第二款：</p> <p><input type="checkbox"/>曾有文獻紀錄、經專家學者調查或直轄市、縣(市)主管機關認定有保育價值且範圍明確。</p>	
重要生態資源	<p><input checked="" type="checkbox"/>珍貴稀有動物：依文獻顯示周邊曾有臺灣長鬃山羊、食蟹獾、穿山甲、山羌、白鼻心、臺灣獼猴、松雀鷹、大冠鷲調查記錄。</p> <p><input type="checkbox"/>珍貴稀有植物：無</p> <p><input type="checkbox"/>其他：</p>	
申請濕地建議範圍圖說	<p><input checked="" type="checkbox"/>有 <input type="checkbox"/>無</p>	
土地所有權人意願調查書或其他證明文件	<p><input checked="" type="checkbox"/>有 <input type="checkbox"/>無</p>	
管理機關或單位	名稱	臺東縣延平鄉公所
	聯絡人	
	電話	089-561285
	地址	臺東縣延平鄉桃源村昇平路1號
	傳真	089-561423
備註事項		

#### 四、 現況環境說明

##### 鸞山湖濕地與周邊地區之關聯性

###### 濕地簡介：

本濕地位於臺東縣延平鄉鸞山部落松林產業道路東側，原為提供部落飲用水及灌溉水所築堤蓄水而成，因位於鸞山部落內，故名「鸞山湖」。

###### 歷史成因：

鸞山湖濕地位於臺東縣延平鄉鸞山村中野部落上方，水源豐富，雨季時常被積水成池。早在日治時期，就有漢人張阿勝在鸞山湖附近開墾，形成聚落。昭和時期，日人強迫布農族人開闢梯田種植水稻，就曾動員使用鸞山湖修築蓄水溜池。民國 43 年（1954），政府將原有的蓄水溜池，興建為中野圳的蓄水池，對於鸞山地區的居民飲水及農田灌溉受益不淺。

民國 85 年（1996）花東縱谷國家風景區管理處成立，鸞山湖被納入風景區管理範圍，由於鸞山湖近年已不再具備蓄水灌溉及飲用水功能，湖泊轉為生態遊憩與假日活動的地點。民國 97 年（2008）為配合「挑戰 2008 的觀光客倍增計畫」，擬定了鸞山湖開發計畫。卻引起社區居民得反對，因而展開抗爭活動，獲得生態關懷者協會等團體的支持，使鸞山湖的自然生態得以保留。鸞山湖現由鸞山社區發展協會認養，民國 97 年（2008），該協會曾在湖畔修築部落祭祀屋，作為部落舉行祭典活動的場所。鸞山湖濕地整建是以加強環境設施整備、基地保水蓄水及自然生態保護為施作手法，適度導入生態工程以達到生態綠化及基地湖區蓄水、保水的效果，進而達成濕地生態空間之整備復育。

###### 濕地現況：

鸞山湖濕地建置至今並沒有受到太多的關注，目前是委由鸞山村社區發展協會認養管理。事實上，以鸞山湖濕地的現況來說，其文化意義大過於其他直接的水資源提供的功能。當初日治時期鸞山部落被迫自內本鹿遷徙至此，發現該地大型野生動物並不豐富，這對於以狩獵為生活重要技能的布農族來說，造成其生活與文化上的重大衝擊。因此在當時為農田濕地的鸞山湖濕地現址開挖人工濕地，蓄水灌溉並蓄養魚類以提供蛋白質的來源。隨著鸞山湖濕地的建置完成，部落居民在生活上與鸞山湖形成越來越緊密的關係，進而演變出全臺獨一無二的「捕魚

祭」祭儀文化。

雖然鸞山湖濕地具有深厚的部落文化意涵，但發展至今並未建立詳實的基礎資料，不但在水質調查上付之闕如，在動植物與文化資源上的著墨也很薄弱，以至於在進行濕地環境的評定時產生很大的困擾。事實上，依研究計畫的執行面來說，並未真正的在鸞山湖濕地進行調查，僅有配合社區林業計畫執行的社區推廣工作，以及社區居民配合學術單位（屏東科技大學）進行的穿山甲調查。因此，全面性進行鸞山湖的基礎調查將是鸞山湖濕地當前最需進行的工作。

**環境關連性：**

鸞山湖對於當地部落居民來說，在生活上形成緊密的關係，演變出全臺獨一無二的「捕魚祭」祭儀文化（原住民族電視臺，2010），顯示出鸞山部落漁獵文化的特殊性。

## 臺東縣鸞山湖濕地等級之再評定

### 法律依據：

依據濕地保育法第 40 條第 2 項「本法公布施行前經中央主管機關核定公告之地方級國家重要濕地，於本法施行後，視同第 12 條第 1 項之地方級暫定重要濕地，並予檢討... (略)」之規定，對於目前地方級暫定重要濕地予以檢討及再評定。

### 臺東縣鸞山湖濕地之重要價值：

綜合本濕地之成因與其生物資源，依第 8 條第一款至第八款所列要項，評估結果如下：

1. 為國際遷移性物種棲息及保育之重要環境：本濕地非遷移性物種棲息及保育之重要環境，就其生物資料來看，本地出現之水鳥數量稀少。過去調查記錄顯示僅 2 種 II 級保育類鳥類中，且多是出現在濕地的空域。
2. 其他珍稀、瀕危及特需保育生物集中分布地區：依據目前所蒐集的資料顯示，本區 II 級、III 級哺乳動物共計 5 種，分別為長鬃山羊、臺灣獼猴、山羌、白鼻心、穿山甲，但數量稀少僅於周邊林區出現，僅偶爾使用濕地。
3. 魚類及其他生物之重要繁殖地、覓食地、遷徙路徑及其他重要棲息地：本濕地的魚類（吳郭魚、鯉魚）由人為放養。
4. 具生物多樣性、生態功能及科學研究等價值：本區濕地水體生物多樣性低，而濕地及其鄰近丘陵地生物多樣性目前相關資料不足。
5. 具重要水土保持、水資源涵養、防洪及滯洪等功能：本區原為鸞山部落中的丘陵谷地蓄水池，目前原本之功能已作用不大。
6. 具自然遺產、歷史文化、民俗傳統、景觀美質、環境教育、觀光遊憩資源，對當地、國家或國際社會有價值或有潛在價值之區域：當地因其特殊歷史緣由，形成部落「捕魚祭」活動，至今已有約 50 年，目前亦結合布農族射耳祭，意欲連結傳統文化，也是本濕地唯一具有的特殊歷史意義與民俗傳統。
7. 生態功能豐富之人工濕地：本濕地為人工挖掘之濕地，但其水源來自附近山澗及雨水，故穩定性不佳。
8. 其他經中央主管機關指定者：無。



## 評定不列入地方級國家重要濕地之原因

鸞山湖濕地不列入地方級重要濕地之理由：

1. 鸞山湖屬人工挖掘之池塘，其形成的時間短暫，且底泥多埋填建築廢土，加上水量收支不穩定，除雨水外無法有水源補注，且其周邊閘門設施損害，使其水源不易維持，而出現間歇性乾涸現象，使得灌溉功能受到影響。因其缺乏自然水源補注，且水文及底泥條件不佳，無法營造自然穩定之濕地狀態。
2. 本濕地公告面積約 4 公頃，實際之水域面積可能只有一半不到，且濕地多屬雜木次生林、開墾農地或產業道路，整體而言範圍過小，並缺乏生物多樣性。
3. 依據周邊動植物調查可以發現（王穎，2013），該地仍具有野生動植物生存潛力，惟欠歷年缺詳細之生態調查資料，故建議不列入地方級重要濕地，待進行詳細生態調查後，再依相關資料決定是否提列重要濕地。
4. 綜合分析臺東縣鸞山湖濕地之環境與生態現況，其生物多樣性、自然性、代表性、特殊性等尚未達重要濕地條件，且土地管理者（延平鄉公所）表示不願納入重要濕地範圍，爰建議不列入地方級重要濕地。



圖 6 鸞山湖濕地現況照片

## 五、 臺東縣鸞山湖濕地土地管理者意願調查書或其他證明文件

### (一). 濕地權屬

本案濕地範圍檢討已先排除私有土地及非鄉公所轄管土地，鸞山湖濕地計有 1 筆登錄土地及部分未登錄地，土地管理機關為臺東縣延平鄉公所。

表 2 臺東縣鸞山湖濕地土地權屬

編號	土地權屬									
	縣市	鄉鎮市區	段	小段	地號	所有權人	管理機關	權力範圍	面積(m <sup>2</sup> )	備註
1	臺東縣	延平鄉	鸞山段		270	中華民國	延平鄉公所	全部	34130.00	

#### 1. 土地管理者意願

經調查臺東縣延平鄉公所**不願意**納入重要濕地範圍。

2. 證明文件: 土地管理者意願調查書與地籍謄本 1 份 (附件 1)。





附件1、 證明文件

發文方式：郵寄

檔 號：

保存年限：

臺東縣延平鄉公所 函

地址：95344臺東縣延平鄉桃源村昇平路1號

承辦人：閻志璋

電話：089-561042#246

傳真：089-561423

電子信箱：csrry1117@gmil.com

950  
台東市綏遠路2段43號

受文者：臺東縣自然與人文學會

發文日期：中華民國105年10月28日

發文字號：延鄉產字第1050012921號

速別：普通件

密等及解密條件或保密期限：

附件：

主旨：有關本所提供本鄉鸞山湖暫訂重要濕地土地管理者意願調查書1案，請查照。

說明：

- 一、復貴會105年10月25日東自然第1051025336號。
- 二、因考量本鄉鸞山湖與本縣關山人工濕地、金龍湖等二處相較面積規模甚小，並考量後續規劃鸞山湖周邊遊憩設施，本所暫不願意納入重要濕地範圍內。
- 三、檢附意願調查書1份。

正本：臺東縣自然與人文學會

副本：本所產業觀光課

鄉長胡榮典

## 鸞山湖濕地暫定重要濕地土地管理者意願調查書

土地管理者姓名：臺東縣延平鄉公所

土地管理者地址：953 臺東縣延平鄉桃源村昇平路 1 號

一、調查事項：為廢止「鸞山湖濕地暫定重要濕地」土地所有權人意願調查。

二、調查對象：鸞山湖暫定重要濕地土地管理者。

三、濕地的價值、政策與法令說明：

- (一). 濕地的價值：每個濕地的特性與價值不同，綜觀而言，濕地具有生態多樣性、重要物種保育、水土保持與水資源涵養、農業及水產資源孵育與生產、滯洪防災、文化與美學、科學研究及環境教育等重要價值。
- (二). 濕地保育政策：濕地保育的精神不同於以往嚴格禁止與限制，以「明智利用」為核心精神。也就是說，在國土保育的政策之下，因地制宜、兼顧安全防災與居住、農漁生產及生態保育，以輔導調整或其他可能方式，引導土地所有權人合理利用與保育溼地。
- (三). 濕地保育法的精神：濕地保育法於 102 年 7 月 3 日經總統公布，於 104 年 2 月 2 日施行。法律實施已劃設「重要濕地」以及「重要濕地保育利用計畫」內容為準，該計畫將考量各種濕地的重要價值，因地制宜訂定最佳個管理策略，並尊重民眾既有權力，強調重要濕地範圍內允許從來之現況使用，在民眾權益、地方發展及環境保育之間尋求最佳平衡點。例如農耕、養殖及其他現況已經存在的使用行為不受影響，如果符合明智利用的精神，將納入計畫之允許利用項目，維持其合法地位。
- (四). 重要濕地劃設對民眾的影響：濕地具有相關重要環境價值，依據法律所定的評估、審議及公告等程序後才劃設為重要濕地。雖然劃設為重要濕地後，除非自然變遷、重大災害而消失，或因國家重大公共利益的必要性，其範圍才得予縮減或廢止，但重要濕地保育利用計畫將視濕地價值重要程度而予以相當彈性，容許現況及未來可能的合理使用。

四、本所對持有土地(如下表)納入重要濕地範圍之意願表達如下  
(請勾選一項)：

- 願意納入重要濕地範圍內  
 不願意納入重要濕地範圍內  
 無意見

土地權屬										
縣市	鄉鎮市區	段	小段	地號	所有權人	管理機關	權力範圍	土地面積(m <sup>2</sup> )	權力範圍分母	權力範圍分子
臺東縣	延平鄉	鸞山段 (0208)		270	延平鄉公所	延平鄉公所	全部	34130.00	34130.00	34130.00

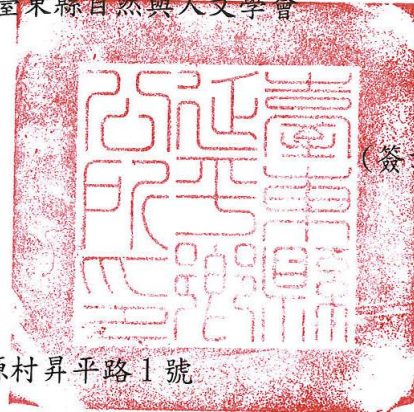
五、截止收件日：105年11月11日(星期五)

六、收件繳(寄)回地點或傳真：臺東縣自然與人文學會

管理者：臺東縣延平鄉公所

代表人：

王守典



(簽章)

聯絡地址：953 臺東縣延平鄉桃源村昇平路1號

聯絡電話：089-561285

中華民國 1 0 5 年 1 0 月 2 0 日



發文方式：郵寄

檔 號：

保存年限：

## 臺東縣延平鄉公所 函

950

臺東市綏遠街2段43號

地址：95344臺東縣延平鄉桃源村1鄰昇平  
路1號

承辦人：高強生

電話：089-561285分機222

電子信箱：kcs@nt.ttypg.gov.tw

受文者：臺東縣自然與人文學會

發文日期：中華民國105年1月12日

發文字號：延鄉產字第1050000577號

速別：普通件

密等及解密條件或保密期限：

附件：

主旨：有關貴會申請鸞山湖濕地土地所有權人等相關資料，如說明，  
請查照。

說明：

- 一、依據貴會105年01月08日東自然字第1050108277號函辦理。
- 二、隨函檢附鸞山湖濕地土地謄本、地籍圖及空照圖。

正本：臺東縣自然與人文學會

副本：本所產業觀光課

鄉長胡榮典

土地建物查詢資料  
台東縣延平鄉鸞山段 0270-0000地號

資料查詢時間：民國105年01月12日14時04分

頁次：1

\*\*\*\*\* 土地標示部 \*\*\*\*\*

登記日期：民國075年01月07日 登記原因：使用編定  
地目：溜 等則：-- 面積：\*\*\*34,130.00平方公尺  
使用分區：山坡地保育區 使用地類別：水利用地  
民國105年01月 公告土地現值：\*\*\*\*\*67元/平方公尺  
地上建物建號：共0棟  
其他登記事項：原住民保留地

\*\*\*\*\* 土地所有權部 \*\*\*\*\*

(0001)登記次序：0001  
登記日期：民國058年11月25日 登記原因：總登記  
原因發生日期：民國---年--月--日  
所有權人：中華民國  
統一編號：0000000158  
住址：(空白)  
管理者：台東縣延平鄉公所  
統一編號：93501900  
住址：(空白)  
權利範圍：全部 \*\*\*\*\*1分之1\*\*\*\*\*  
權狀字號：101關字第004893號  
當期申報地價：105年01月\*\*\*\*\*14.0元/平方公尺  
前次移轉現值或原規定地價：  
067年10月 \*\*\*\*\*4.0元/平方公尺  
歷次取得權利範圍：全部 \*\*\*\*\*1分之1\*\*\*\*\*  
其他登記事項：(空白)

〈 資料顯示完畢 〉

列印人員：高強生  
收件號：105VC000211  
查驗號碼：105VC000211REGFBB95F10540469F74D53047DC498E  
本查詢資料結果之處理及利用應依個人資料保護法相關規定辦理。

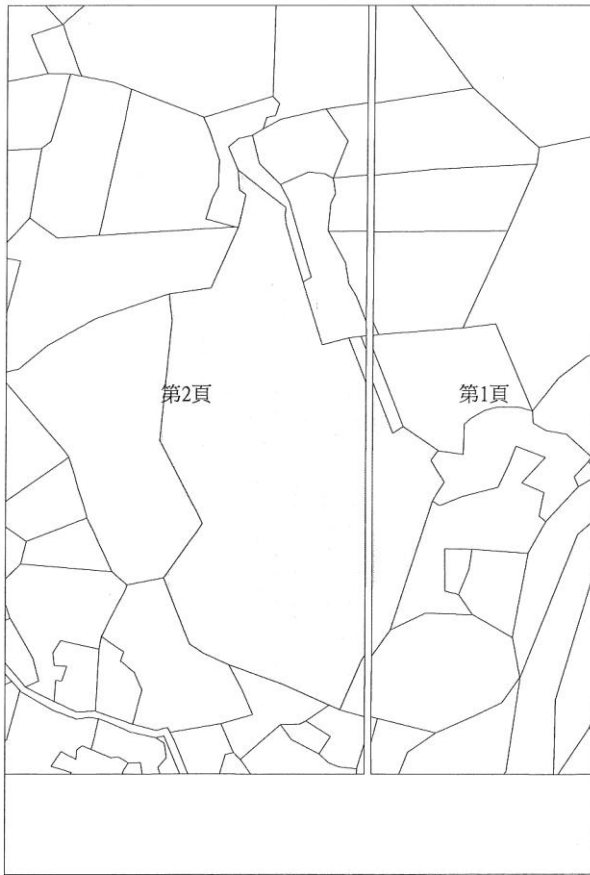
臺東縣延平鄉地籍圖查詢資料

資料查詢時間：民國105年01月12日14時02分 收件號：105VC000211  
土地坐落：臺東縣延平鄉鸞山段270地號共1筆



列印人員：高強生

地籍圖謄本如附件共2頁，接續圖如下：



查驗碼：105VC000211PIC1BE66410F4DCDA22E3D3C80AC1741



54

49

比例尺：1/2000

原比例尺：1/1200



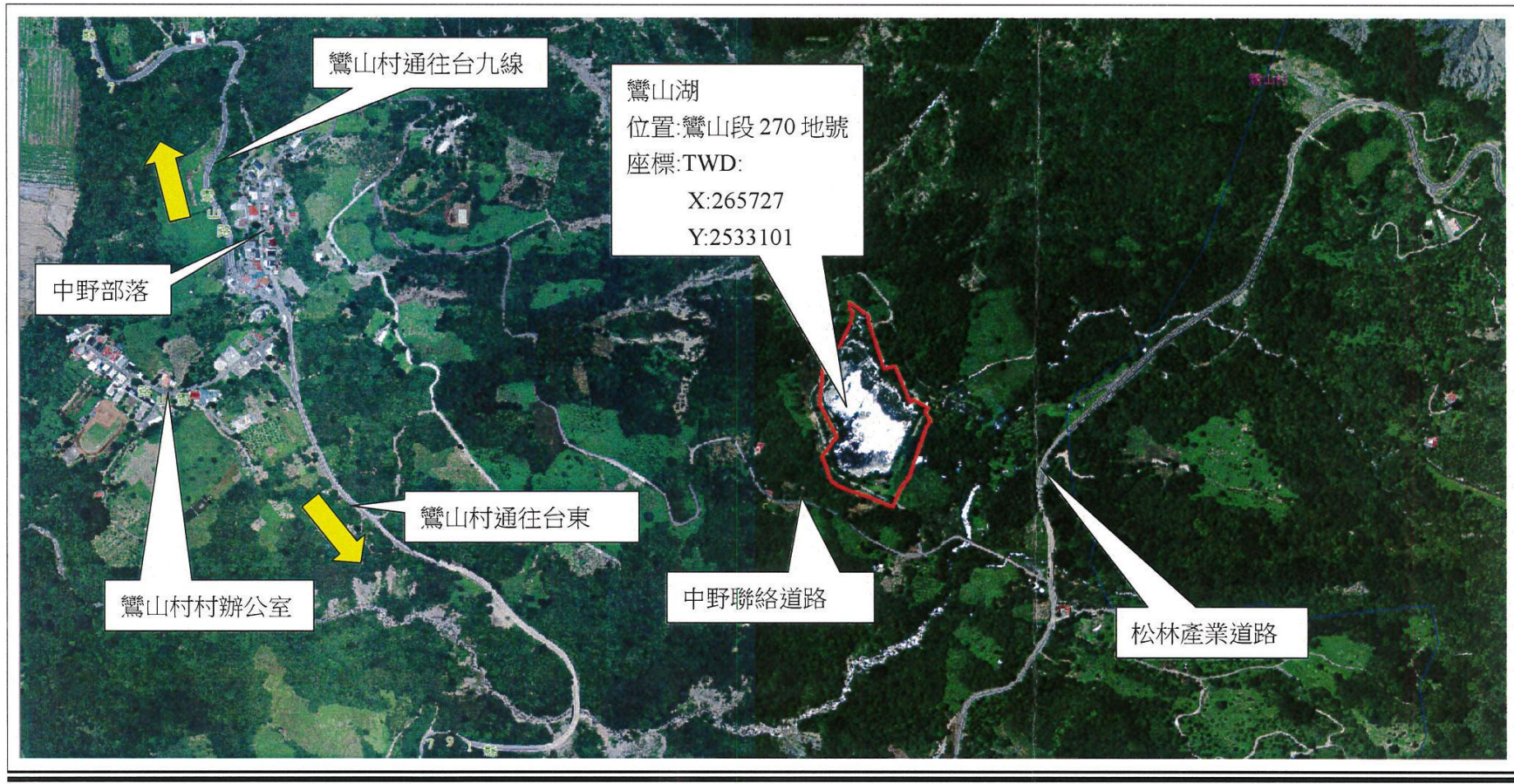
89

比例尺：1/2000

原比例尺：1/1200



# 附件、地理位置圖



## 附件2、 鸞山湖濕地生物資源

鸞山部落的地形環境以丘陵、淺山為主，且當地產業以農業為主，因此濕地附近有多次遭受開墾，而呈現雜木林與草生地為主的植被相。鸞山湖濕地在過往研究中並無針對性的調查資料，僅有零星的紀錄。

保育類野生動物名錄則依行政院農業委員會（2014）公告保育等級來分級（I：表示瀕臨絕種野生動物 II：表示珍貴稀有野生動物 III：表示其他應予保育之野生動物），並標注其特有性，其學名參考「臺灣物種名錄」（<http://taibnet.sinica.edu.tw/home.php>），特有種代碼「E」；特有亞種「Es」。植物依特有生物研究保育中心「臺灣野生植物資料庫」製作其名錄並將特有性與分布狀況等屬性列述。其餘分類參考於表備註下說明。整合其各類物種之調查記錄如下：

在其他物種部分，依據內政部營建署城鄉發展分署（2016）的國家重要濕地保育計畫網站的紀載，鸞山湖出現的物種尚包括松雀鷹（*Accipiter virgatus*）、大冠鷲（*Spilornis cheela*）、貓頭鷹、竹雞（*Bambusicola thoracica*）、白腰文鳥（*Lonchura striata*）、螢火蟲、樹蛙等動物<sup>1</sup>，以及月桃（*Alpinia zerumbet*）、月橘（*Murraya paniculata*）、無患子（*Sapindus saponaria*）、臺東蘇鐵（*Cycas taitungensis*）、姑婆芋（*Alocasia macrorrhiza*）、相思樹（*Acacia confusa*）等植物。其中臺東蘇鐵為臺灣特有種；松雀鷹和大冠鷲為臺灣特有亞種，並被列為珍貴稀有保育類野生動物（第二級）。此外，王穎（2013）就紅葉部落及其周邊原住民保留區進行動植物調查，共紀錄哺乳動物 18 種、爬蟲類 20 種、兩生類 9 種和民俗植物 142 種，但因該文所調查的區域位於卑南溪西側的紅葉部落範圍，與鸞山湖濕地所在的卑南大溪東側有區位上的差異，所以其研究結果亦僅能做為本區的參考資料。而植物類方面，因本區尚無特定針對鸞山湖周邊濕地進行普查，因而參考民享環境生態調查有限公司（2001）就花東縱谷國家風景區動植物生態資料蒐集調查報告中提及，該報告植物類部分以鹿野溪至延平至卑南段為主，根據文獻調查紀錄共有 128 科 526 種，做為本區的參考資料。

<sup>1</sup> 貓頭鷹、螢火蟲、樹蛙等三種為統稱性的物種，殊難判斷確實物種名稱。



魚類方面，鸞山湖濕地原為人工濕地故原本並無魚類，但根據文獻記錄，以往鸞山湖當地布農族部落每年均於其中放養魚類，迨農收後舉辦全臺布農族部落唯一的「捕魚祭」，捕捉的魚蝦和族人分享，慰勞一年的辛勞。但因連續十幾年的經常性斷水，導致湖邊周邊環境荒蕪，魚種匱乏，造成將近 30 年的捕魚祭更無法進行。有鑒於此，2014 年 7 月臺東縣政府在經過當地耆老觀察這 2、3 年湖水穩定的狀況下，放流 2 萬尾鯉魚，希望能再現捕魚祭。

此外，經 2016 年 1 月至鸞山湖濕地現場踏查發現，至今鸞山湖仍保有自然的狀態，加上淺灘與岸際植物種眾多，相當適合兩生類的棲息，並發現黑眶蟾蜍 (*Duttaphrynus melanostictus*)、小雨蛙 (*Microhyla ornata*)、拉都希氏蛙 (*Hylarana latouchii*)、莫氏樹蛙 (*Rhacophorus moltrechti*) 等物種。另外，湖內發現疑似因寒害所造成的雜交吳郭魚 (*Oreochromis* spp.) 屍體 (圖 7)，顯示目前鸞山湖濕地除了 2014 年放養的鯉魚外，尚有雜交種吳郭魚在此生存。不過岸邊植物發現福壽螺 (*Pomacea canaliculata*) 的卵群 (圖 7)，顯示鸞山湖濕地亦已被外來種福壽螺入侵。



鸞山湖內發現疑似因寒害而死亡的雜交吳郭魚



鸞山湖岸邊植物發現福壽螺的卵群

圖 7 鸞山湖濕地棲地環境現況

表 3 臺東縣鸞山湖鳥類調查名錄

科	中文名	學名	特有性	保育等級
鸕鶿科	小鸕鶿	<i>Tachybaptus ruficollis</i>		
鷺科	黃頭鷺	<i>Bubulcus ibis</i>		
	小白鷺	<i>Egretta garzetta</i>		
	黑冠麻鷺	<i>Gorsachius melanolophus</i>		
	夜鷺	<i>Nycticorax nycticorax</i>		
雁鴨科	小水鴨	<i>Anas crecca</i>		
	花嘴鴨	<i>Anas zonorhyncha</i>		
鷹科	松雀鷹	<i>Accipiter virgatus</i>	Es	II
	赤腹鷹	<i>Accipiter soloensis</i>		II
	鳳頭蒼鷹	<i>Accipiter trivirgatus</i>	Es	II
	大冠鷲	<i>Spilornis cheela</i>	Es	II
	熊鷹	<i>Nisaetus nipalensis</i>		II
	灰面鷲	<i>Butastur indicus</i>		II
隼科	紅隼	<i>Falco tinnunculus</i>		II
雉科	深山竹雞	<i>Arborophila crudigularis</i>	E	III
	竹雞	<i>Bambusicola thoracicus</i>	Es	
	藍腹鵝	<i>Lophura swinhoii</i>	E	II
秧雞科	白腹秧雞	<i>Amaurornis phoenicurus</i>		
鶺鴒科	磯鶺鴒	<i>Actitis hypoleucos</i>		
鳩鴿科	翠翼鳩	<i>Chalcophaps indica</i>		
	珠頸斑鳩	<i>Streptopelia chinensis</i>		
	金背鳩	<i>Streptopelia orientalis</i>	Es	
杜鵑科	番鵲	<i>Centropus bengalensis</i>		
	喜馬拉雅中杜鵑	<i>Cuculus saturatus</i>		
鷓鴣科	領角鷓	<i>Otus lettia</i>	Es	II
雨燕科	小雨燕	<i>Apus nipalensis</i>	Es	
翠鳥科	翠鳥	<i>Alcedo atthis</i>		
鬚鴛科	五色鳥	<i>Megalaima nuchalis</i>	E	
燕科	洋燕	<i>Hirundo tahitica</i>		
卷尾科	小卷尾	<i>Dicrurus aeneus</i>	Es.	
	大卷尾	<i>Dicrurus macrocercus</i>	Es	

黃鸝科	朱鸝	<i>Oriolus traillii</i>	Es	II
鴉科	樹鴉	<i>Dendrocitta formosae</i>	Es	
鶯科	粉紅鸚嘴	<i>Paradoxornis webbianus</i>	Es	
雀眉科	頭烏線	<i>Schoeniparus brunnea</i>	Es	
	繡眼畫眉	<i>Alcippe morrisonia</i>	Es	
畫眉科	小彎嘴	<i>Pomatorhinus musicus</i>	E	
	山紅頭	<i>Stachyridopsis ruficeps</i>	Es	
綠鵙科	綠畫眉	<i>Erpornis zantholeuca</i>		
鶇科	紅嘴黑鶇	<i>Hypsipetes leucocephalus</i>	Es	
	烏頭翁	<i>Pycnonotus taivanus</i>	E	II
鶇科	赤腹鶇	<i>Turdus chrysolaus</i>		
	虎鶇	<i>Zoothera dauma</i>		
	白腹鶇	<i>Turdus pallidus</i>		
扇尾鶯科	黃頭扇尾鶯	<i>Cisticola exilis</i>	Es	
	棕扇尾鶯	<i>Cisticola juncidis</i>		
	灰頭鷓鶯	<i>Prinia flaviventris</i>		
	褐頭鷓鶯	<i>Prinia inornata</i>	Es	
樹鶯科	小鶯	<i>Cettia fortipes</i>	Es	
王鶇科	黑枕藍鶇	<i>Hypothymis azurea</i>	Es	
鶇鶇科	白鶇鶇	<i>Motacilla alba</i>		
伯勞科	紅尾伯勞	<i>Lanius cristatus</i>		III
	棕背伯勞	<i>Lanius schach</i>		
八哥科	八哥	<i>Acridotheres cristatellus</i>	Es	II
	白尾八哥	<i>Acridotheres javanicus</i>		
冠羽畫眉	綠繡眼	<i>Zosterops japonicus</i>		
鴉科	黑臉鴉	<i>Emberiza spodocephala</i>		
梅花雀科	斑文鳥	<i>Lonchura punctulata</i>		
	白腰文鳥	<i>Lonchura striata</i>		
麻雀科	麻雀	<i>Passer montanus</i>		

註：

1.分類參考臺灣鳥類名錄(中華民國野鳥學會 2014 年修訂)。

2.特有性「E」表特有種；「Es」表特有亞種。

3.保育等級，I：表示瀕臨絕種野生動物；II：表示珍貴稀有野生動物；III：表示其他應予保育之野生動物。

表 4 臺東縣鸞山湖哺乳類調查名錄

目別	科別	中文名	學名	備註
靈長目	獼猴科	臺灣獼猴	<i>Macaca cyclopis</i>	E III
兔形目	兔科	野兔	<i>Lepus sinensis formosanus</i>	
嚙齒目	松鼠科	赤腹松鼠	<i>Callosciurus erythraeus</i>	
		大赤鼯鼠	<i>Petaurista petaurista grandis</i>	
食肉目	靈貓科	白鼻心	<i>Paguma larvata taivana</i>	Es III
	貂科	鼬獾	<i>Melogale moschata</i>	
	獾科	食蟹獾	<i>Herpestes urva</i>	
偶蹄目	豬科	野豬	<i>Sus scrofa taivanus</i>	
	鹿科	山羌	<i>Muntiacus reevesi micurus</i>	III
鱗甲目	牛科	長鬃山羊	<i>Naemorhedus swinhoei</i>	E II
	穿山甲科	中華穿山甲	<i>Manis pentadactyla</i>	Es II

資料參考：臺灣物種名錄, 2010

註：特有性「E」表特有種；「Es」表特有亞種。

表 5 臺東縣鸞山湖兩棲類調查名錄

科	中文名	學名	特有性	保育等級
蟾蜍科	黑眶蟾蜍	<i>Duttaphrynus melanostictus</i>		
赤蛙科	拉都西氏赤蛙	<i>Rana latouchii Boulenger</i>		
樹蛙科	小雨蛙	<i>Microhyla ornata</i>		
雨蛙科	莫氏樹蛙	<i>Rhacophorus moltrechti</i>		

資料參考：臺灣物種名錄, 2010

註：特有性「E」表特有種；「Es」表特有亞種。

表 6 臺東縣鸞山湖魚、螺類調查名錄

科	中文名	學名	特有性	保育等級
鯉科	鯉魚	<i>Cyprinus carpio carpio</i>		
慈鯛科	雜交吳郭魚	<i>Oreochromis</i> sp.		
鰕虎科	極樂吻鰕虎	<i>Rhinogobius giurinus</i>		
蘋果螺科	福壽螺	<i>Pomacea canaliculata</i>		

資料參考：中央研究院之臺灣魚類資料庫及臺灣物種名錄, 2010

註：特有性「E」表特有種；「Es」表特有亞種。

表 7 臺東縣鸞山湖植物類調查名錄

蕨類植物：25 科 79 種

裸子植物：3 科 5 種

雙子葉植物：86 科 367 種

單子葉植物：14 科 75 種

總計：128 科 526 種

類別	科名	中文名	學名
蕨類植物	鐵線蕨科	鐵線蕨	<i>Adiantum capillus-veneris</i> L.
	鐵線蕨科	華鳳了蕨	<i>Coniogramme intermedia</i> Hieron.
	鐵線蕨科	粉葉蕨	<i>Pityrogramma calomelanos</i> (L.) Link
	三叉蕨科	薄葉擬肋毛蕨	<i>Ctenitopsis dissecta</i> (Forst.) Ching
	三叉蕨科	觀音三叉蕨	<i>Tectaria coadunata</i> (J. Sm.) C. Chr.
	三叉蕨科	薄葉三叉蕨	<i>Tectaria devexa</i> (Kunze) Copel.
	鐵角蕨科	革葉鐵角蕨	<i>Asplenium adiantoides</i> (L.) C. Chr.
	鐵角蕨科	山蘇花	<i>Asplenium antiquum</i> Makino
	鐵角蕨科	生芽鐵角蕨	<i>Asplenium normale</i> Don

鐵角蕨科	革葉鐵角蕨	<i>Asplenium polyodon</i> Forst.
蹄蓋蕨科	假蹄蓋蕨	<i>Athyriopsis japonica</i> (Thunb.) Ching
蹄蓋蕨科	廣葉鋸齒雙蓋蕨	<i>Diplazium dilatatum</i> Blume
蹄蓋蕨科	德氏雙蓋蕨	<i>Diplazium doederleinii</i> (Luerss.) Makino
烏毛蕨科	烏毛蕨	<i>Blechnum orientale</i> L.
烏毛蕨科	東方狗脊蕨	<i>Woodwardia orientalis</i> Sw.
杪欏科	鬼杪欏	<i>Alsophila podophylla</i> Hook.
杪欏科	臺灣杪欏	<i>Alsophila spinulosa</i> (Hook.) Tryon
杪欏科	筆筒樹	<i>Sphaeropteris lepifera</i> (Hook.) Tryon
骨碎補科	杯狀蓋骨碎補	<i>Davallia griffithiana</i> Hook.
骨碎補科	海州骨碎補	<i>Davallia mariesii</i> Moore ex Bak.
碗蕨科	刺柄碗蕨	<i>Dennstaedtia scandens</i> (Blume) Moore
碗蕨科	栗蕨	<i>Histiopteris incisa</i> (Thunb.) J. Sm.
碗蕨科	粗毛鱗蓋蕨	<i>Microlepia strigosa</i> (Thunb.) Presl
碗蕨科	稀子蕨	<i>Monachosorum henryi</i> Christ
鱗毛蕨科	魚鱗蕨	<i>Acrophorus stipellatus</i> (Wall.) Moore
鱗毛蕨科	臺灣兩面複葉耳蕨	<i>Arachniodes festina</i> (Hance) Ching
鱗毛蕨科	全緣貫眾蕨	<i>Cyrtomium falcatum</i> (L. f.) Presl
鱗毛蕨科	臺灣鱗毛蕨	<i>Dryopteris formosana</i> (Christ) C. Chr.
鱗毛蕨科	臺東鱗毛蕨	<i>Dryopteris polita</i> Rosenst.
木賊科	木賊	<i>Equisetum ramosissimum</i> Desf.
裏白科	芒萁	<i>Dicranopteris linearis</i> (Burm. f.) Under.
膜蕨科	厚邊蕨	<i>Crepidophyllum humile</i> (Forst.) Read
膜蕨科	團扇蕨	<i>Gonocormus minutus</i> (v. d. Bosch) Bak.
膜蕨科	長毛落蕨	<i>Mecodium oligosorum</i> (Makino) H. Ito
膜蕨科	南洋厚壁蕨	<i>Meringium holochilum</i> (v. d. Bosch) Copel.
陵齒蕨科	烏蕨	<i>Sphenomeris chusana</i> (L.) Copel.
羅蔓藤蕨科	尾葉實蕨	<i>Bolbitis heteroclita</i> (Presl) Ching
石松科	過山龍	<i>Lycopodium cernuum</i> L.
石松科	石松	<i>Lycopodium clavatum</i> L.
石松科	福氏石松	<i>Lycopodium hamiltonii</i> Spring
石松科	小垂枝石松	<i>Lycopodium salvinoides</i> (Hert.) Tagawa
石松科	長柄千層塔	<i>Lycopodium serratum</i> Thunb. var. <i>longipetiolatum</i> Spring
觀音座蓮科	觀音座蓮	<i>Angiopteris lygodiifolia</i> Rosenst.
蓀蕨科	腎蕨	<i>Nephrolepis auriculata</i> (L.) Trimen
蓀蕨科	毛葉腎蕨	<i>Nephrolepis hirsutula</i> (Forst.) Presl
紫萁科	粗齒革葉紫萁	<i>Osmunda banksiaefolia</i> (Pr.) Kuhn

	瘤足蕨科	倒葉瘤足蕨	<i>Plagiogyria dunnii</i> Copel.
	瘤足蕨科	華中瘤足蕨	<i>Plagiogyria euphlebia</i> (Kunze) Mett.
	瘤足蕨科	耳形瘤足蕨	<i>Plagiogyria stenoptera</i> (Hance) Diels
	水龍骨科	萊氏線蕨	<i>Colysis wrightii</i> Ching
	水龍骨科	伏石蕨	<i>Lemmaphyllum microphyllum</i> Presl
	水龍骨科	鱗瓦葦	<i>Lepisorus megasorus</i> (C. Chr.) Ching
	水龍骨科	瓦葦	<i>Lepisorus thunbergianus</i> (Kaulf.) Ching
	水龍骨科	柳葉劍蕨	<i>Loxogramme salicifolia</i> (Makino) Makino
	水龍骨科	波氏星蕨	<i>Microsorium buergerianum</i> (Miq.) Ching
	水龍骨科	大星蕨	<i>Microsorium fortunei</i> (Moore) Ching
	水龍骨科	星蕨	<i>Microsorium punctatum</i> (L.) Copel.
	水龍骨科	海岸擬蕨	<i>Phymatodes scolopendria</i> (Burm.) Ching
	水龍骨科	崖薑蕨	<i>Pseudodrynaria coronans</i> (Mett.) Ching
	水龍骨科	抱樹石葦	<i>Pyrrosia adnascens</i> (Sw.) Ching
	水龍骨科	石葦	<i>Pyrrosia lingua</i> (Thunb.) Farw.
	鳳尾蕨科	日本金粉蕨	<i>Onychium japonicum</i> (Thunb.) Kunze
	鳳尾蕨科	金粉蕨	<i>Onychium siliculosum</i> (Desv.) C. Chr.
	鳳尾蕨科	天草鳳尾蕨	<i>Pteris dispar</i> Kunze
	鳳尾蕨科	箭葉鳳尾蕨	<i>Pteris ensiformis</i> Burm.
	鳳尾蕨科	長葉鳳尾蕨	<i>Pteris longipinna</i> Hayata
	鳳尾蕨科	鳳尾蕨	<i>Pteris multifida</i> Poir.
	鳳尾蕨科	半邊羽裂鳳尾蕨	<i>Pteris semipinnata</i> L.
	鳳尾蕨科	鱗蓋鳳尾蕨	<i>Pteris vittata</i> L.
	海金沙科	海金沙	<i>Lygodium japonicum</i> (Thunb.) Sw.
	卷柏科	全緣卷柏	<i>Selaginella delicatula</i> (Desv.) Alston
	卷柏科	密葉卷柏	<i>Selaginella involvens</i> (Sw.) Spring
	金星蕨科	小毛蕨	<i>Christella acuminata</i> (Houtt.) Lev.
	金星蕨科	野小毛蕨	<i>Christella dentata</i> (Forsk.) Brownsey & Jermy
	金星蕨科	密毛小毛蕨	<i>Christella parasitica</i> (L.) Lev.
	金星蕨科	毛蕨	<i>Cyclosorus interruptus</i> (Willd.) H. Ito
	金星蕨科	羽葉新月蕨	<i>Pronephrium triphyllum</i> (Sw.) Holtt. var. <i>parshii</i> (Bedd.) Kuo
	金星蕨科	臺灣圓腺蕨	<i>Sphaerostephanos taiwanensis</i> (C. Chr.) Holtt.
	書帶蕨科	書帶蕨	<i>Vittaria flexuosa</i> Fee
裸子植物	南洋杉科	小葉南洋杉	<i>Araucaria excelsa</i> (Lamb.) R. Br.
	蘇鐵科	蘇鐵	<i>Cycas revoluta</i> Thunb.
	蘇鐵科	臺灣蘇鐵	<i>Cycas taitungensis</i> C. F. Shen, K. D. Hill, C. H. Tsou & C. J. Chen
	松科	琉球松	<i>Pinus luchuensis</i> Mayr.
	松科	臺灣二葉松	<i>Pinus taiwanensis</i> Hayata
雙子葉植	爵床科	針刺草	<i>Codonacanthus pauciflorus</i> Nees

物

爵床科	六角英	<i>Hypoestes purpurea</i> R. Br.
爵床科	狹葉爵床	<i>Justicia procumbens</i> L. var. <i>linearifolia</i> Yamamoto
爵床科	臺灣鱗球花	<i>Lepidagathis formosensis</i> Clarke ex Hayata
爵床科	長花九頭獅子草	<i>Peristrophe roxburghiana</i> (Schult.) Bremek.
獼猴桃科	水冬瓜	<i>Saurauja oldhamii</i> Hemsl.
番杏科	番杏	<i>Tetragonia tetragonoides</i> (Pall.) Ktze.
莧科	紫莖牛膝	<i>Achyranthes aspera</i> L. var. <i>rubro-fusca</i> Hook. f.
莧科	牛膝	<i>Achyranthes bidentata</i> Blume
莧科	節節花	<i>Alternanthera nodiflora</i> R. Br.
莧科	凹葉野莧菜	<i>Amaranthus lividus</i> L.
莧科	刺莧	<i>Amaranthus spinosus</i> L.
莧科	野莧菜	<i>Amaranthus viridis</i> L.
莧科	青葙	<i>Celosia argentea</i> L.
莧科	漿果莧	<i>Deeringia amaranthoides</i> (Lam.) Merr.
漆樹科	芒果	<i>Mangifera indica</i> L.
漆樹科	黃連木	<i>Pistacia chinensis</i> Bunge
漆樹科	羅氏鹽膚木	<i>Rhus javanica</i> L. var. <i>roxburghiana</i> (DC.) Rehd. & Wilson
漆樹科	山漆	<i>Rhus succedanea</i> L.
番荔枝科	番荔枝	<i>Annona squamosa</i> L.
繖形花科	雷公根	<i>Centella asiatica</i> (L.) Urban
繖形花科	臺灣天胡荽	<i>Hydrocotyle batrachium</i> Hance
繖形花科	天胡荽	<i>Hydrocotyle sibthorpioides</i> Lam.
夾竹桃科	黑板樹	<i>Alstonia scholaris</i> (L.) R. Br.
夾竹桃科	酸藤	<i>Ecdysanthera rosea</i> Hook. & Arn.
夾竹桃科	山橙	<i>Melodinus angustifolius</i> Hayata
夾竹桃科	細梗絡石	<i>Trachelospermum gracilipes</i> Hook. f.
夾竹桃科	臺灣白花藤	<i>Trachelospermum jasminoides</i> (Lindl.) Lemaire
五加科	刺蔥	<i>Aralia decaisneana</i> Hance
五加科	澳洲鴨腳木	<i>Schefflera actinophylla</i> (Endl.) Harms.
五加科	鵝掌柴	<i>Schefflera octophylla</i> (Lour.) Harms
五加科	通草	<i>Tetrapanax papyriferus</i> (Hook.) K. Koch
蘿藦科	馬利筋	<i>Asclepias curassavica</i> L.
蘿藦科	隱鱗藤	<i>Cryptolepis sinensis</i> (Lour.) Merr.
蘿藦科	臺灣牛皮消	<i>Cynanchum formosanum</i> (Maxim.) Hemsl. ex Forbes & Hemsl.
蘿藦科	風不動	<i>Dischidia formosana</i> Maxim.
蘿藦科	毬蘭	<i>Hoya carnosa</i> (L. f.) R. Br.
蘿藦科	臺灣牛蒡菜	<i>Marsdenia formosana</i> Masamune



蘿藦科	鷓鴣	<i>Tylophora ovata</i> (Lindl.) Hook. ex Steud.
菊科	下田菊	<i>Adenostemma lavenia</i> (L.) Ktze.
菊科	霍香薊	<i>Ageratum conyzoides</i> L.
菊科	紫花霍香薊	<i>Ageratum houstonianum</i> Mill.
菊科	茵陳蒿	<i>Artemisia capillaris</i> Thunb.
菊科	帚馬蘭	<i>Aster subulatus</i> Michaux
菊科	鬼針	<i>Bidens bipinnata</i> L.
菊科	咸豐草	<i>Bidens pilosa</i> L. var. <i>minor</i> (Blume) Sherff
菊科	艾納香	<i>Blumea balsamifera</i> (L.) DC. var. <i>microcephala</i> Kitamura
菊科	裂葉毛將軍	<i>Blumea laciniata</i> (Roxb.) DC.
菊科	蕪艾	<i>Crossostephium chinense</i> (L.) Makino
菊科	鱧腸	<i>Eclipta prostrata</i> L.
菊科	鱧腸	<i>Eclipta prostrata</i> L.
菊科	毛蓮菜	<i>Elephantopus mollis</i> H. B. K.
菊科	紫背草	<i>Emilia sonchifolia</i> (L.) DC.
菊科	昭和草	<i>Erechtites hieracifolia</i> (L.) Raf. ex DC.
菊科	加拿大蓬	<i>Erigeron canadensis</i> L.
菊科	臺灣澤蘭	<i>Eupatorium formosanum</i> Hayata
菊科	田代氏澤蘭	<i>Eupatorium tashiroi</i> Hayata
菊科	鼠麴草	<i>Gnaphalium affine</i> D. Don
菊科	鼠麴舅	<i>Gnaphalium purpureum</i> L.
菊科	狗娃花	<i>Heteropappus hispidus</i> (Thunb.) Less.
菊科	鵝仔草	<i>Lactuca indica</i> L.
菊科	山萵苣	<i>Lactuca sororia</i> Miq.
菊科	小舌菊	<i>Microglossa pyrifolia</i> (Lam.) Ktze.
菊科	蔓澤蘭	<i>Mikania cordata</i> (Burm. f.) B. L. Rob.
菊科	豨薟	<i>Siegesbeckia orientalis</i> L.
菊科	萬壽菊	<i>Tagetes erecta</i> L.
菊科	長柄菊	<i>Tridax procumbens</i> L.
菊科	一枝香	<i>Vernonia cinerea</i> (L.) Less.
菊科	雙花蟛蜞菊	<i>Wedelia biflora</i> (L.) DC.
菊科	蟛蜞菊	<i>Wedelia chinensis</i> (Osbeck) Merr.
菊科	三裂葉蟛蜞菊	<i>Wedelia triloba</i> L.
秋海棠科	水鴨腳	<i>Begonia formosana</i> (Hayata) Masamune
紫葳科	山菜豆	<i>Radermachia sinica</i> (Hance) Hemsl.
紫葳科	黃鐘花	<i>Tecoma stans</i> (L.) Juss. ex H. B. K.
木棉科	木棉	<i>Bombax malabarica</i> DC.
木棉科	吉貝木棉	<i>Ceiba pentandra</i> Gaertn.
木棉科	馬拉巴栗	<i>Pachira macrocarpa</i> (Cham. & Schl.) Schl.

紫草科	破布子	<i>Cordia dichotoma</i> Forst. f.
紫草科	破布烏	<i>Ehretia dicksonii</i> Hance
紫草科	厚殼樹	<i>Ehretia thyrsoiflora</i> (Sieb. & Zucc.) Nakai
十字花科	蔞菜	<i>Cardamine flexuosa</i> With.
十字花科	蔞蘆	<i>Rorippa indica</i> (L.) Hiern
桔梗科	半邊蓮	<i>Lobelia chinensis</i> Lour.
桔梗科	尖瓣花	<i>Sphenoclea zeylanica</i> Gaertn.
山柑科	銳葉山柑	<i>Capparis acutifolia</i> Sweet
忍冬科	冇骨消	<i>Sambucus formosana</i> Nakai
忍冬科	呂宋莢迷	<i>Viburnum luzonicum</i> Rolfe
番木瓜科	木瓜	<i>Carica papaya</i> L.
石竹科	鵝兒腸	<i>Stellaria aquatica</i> (L.) Scop.
衛矛科	大葉南蛇藤	<i>Celastrus kusanoi</i> Hayata
衛矛科	刺果衛矛	<i>Euonymus spraguei</i> Hayata
衛矛科	菱葉衛矛	<i>Euonymus tashiroi</i> Maxim.
衛矛科	刺裸實	<i>Maytenus diversifolia</i> (Gray) Hou
藜科	藜	<i>Chenopodium album</i> L.
藜科	臭杏	<i>Chenopodium ambrosioides</i> L.
金粟蘭科	臺灣及己	<i>Chloranthus oldhami</i> Solms.
金絲桃科	福木	<i>Garcinia subelliptica</i> Merr.
金絲桃科	雙花金絲桃	<i>Hypericum geminiflorum</i> Hemsl.
使君子科	欖仁	<i>Terminalia catappa</i> L.
使君子科	小葉欖仁樹	<i>Terminalia mantalyi</i> H. Perrier.
旋花科	馬蹄金	<i>Dichondra micrantha</i> Urban
旋花科	銳葉牽牛	<i>Ipomoea acuminata</i> (Vahl.) Roem. & Schult.
旋花科	空心菜	<i>Ipomoea aquatica</i> Forsk.
旋花科	番薯	<i>Ipomoea batatas</i> (L.) Lam.
旋花科	槭葉牽牛	<i>Ipomoea cairica</i> (L.) Sweet
旋花科	野牽牛	<i>Ipomoea obscura</i> (L.) Ker-Gawl.
旋花科	紅花野牽牛	<i>Ipomoea triloba</i> L.
景天科	落地生根	<i>Bryophyllum pinnatum</i> (Lam.) Kurz
景天科	小燈籠草	<i>Kalanchoe gracilis</i> Hance
瓜科	雙輪瓜	<i>Diplocyclos palmatus</i> (L.) C. Jeffrey
瓜科	短角苦瓜	<i>Momordica charantia</i> L. var. <i>abbreviata</i> Ser.
瓜科	木鱉子	<i>Momordica cochinchinensis</i> (Lour.) Spreng.
瓜科	天花	<i>Mukia maderaspatana</i> (L.) M. J. Roem.
瓜科	斑花青牛膽	<i>Thladiantha punctata</i> Hayata
瓜科	黑果馬蛟兒	<i>Zehneria mucronata</i> (Blume) Miq.
虎皮楠科	奧氏虎皮楠	<i>Daphniphyllum glaucescens</i> Bl. subsp. <i>oldhamii</i> (Hemsl.) Huang

柿樹科	臺東柿	<i>Diospyros oldhamii</i> Maxim. forma <i>ellipsoidea</i> (Odashima) Li
胡頹子科	臺灣胡頹子	<i>Elaeagnus formosana</i> Nakai
杜英科	薯豆	<i>Elaeocarpus japonicus</i> Sieb. & Zucc.
杜英科	錫蘭橄欖	<i>Elaeocarpus serratus</i> L.
杜英科	杜英	<i>Elaeocarpus sylvestris</i> (Lour.) Poir.
大戟科	油桐	<i>Aleurites fordii</i> Hemsl.
大戟科	茄苳	<i>Bischofia javanica</i> Blume
大戟科	彩葉山漆莖	<i>Breynia nivosa</i> (Bull) Small
大戟科	紅仔珠	<i>Breynia officinalis</i> Hemsl.
大戟科	刺杜密	<i>Bridelia balansae</i> Tutch.
大戟科	大飛揚草	<i>Chamaesyce hirta</i> (L.) Millsp.
大戟科	裏白巴豆	<i>Croton cascarilloides</i> Raeush.
大戟科	白飯樹	<i>Flueggea virosa</i> (Roxb. ex Willd.) Voigt
大戟科	菲律賓饅頭果	<i>Glochidion philippicum</i> (Cav.) C. B. Rob.
大戟科	細葉饅頭果	<i>Glochidion rubrum</i> Blume
大戟科	血桐	<i>Macaranga tanarius</i> (L.) Muell.-Arg.
大戟科	野桐	<i>Mallotus japonicus</i> (Thunb.) Muell. -Arg.
大戟科	白匏子	<i>Mallotus paniculatus</i> (Lam.) Muell. -Arg.
大戟科	臺灣白匏子	<i>Mallotus paniculatus</i> (Lam.) Muell. -Arg. var. <i>formosanus</i> (Hayata) Hurusawa
大戟科	粗糠柴	<i>Mallotus philippensis</i> (Lam.) Muell. -Arg.
大戟科	扛香藤	<i>Mallotus repandus</i> (Willd.) Muell. -Arg.
大戟科	蟲屎	<i>Melanolepis multiglandulosa</i> (Reinw.) Reich. f. & Zoll.
大戟科	多花油柑	<i>Phyllanthus multiflorus</i> Willd.
大戟科	葉下珠	<i>Phyllanthus urinaria</i> L.
大戟科	蓖麻	<i>Ricinus communis</i> L.
大戟科	烏白	<i>Sapium sebiferum</i> (L.) Roxb.
豆科	相思樹	<i>Acacia confusa</i> Merr.
豆科	麻六甲合歡	<i>Albizzia falcata</i> Bacher ex Merrill
豆科	落花生	<i>Arachis hypogea</i> L.
豆科	菊花木	<i>Bauhinia championii</i> Benth.
豆科	木豆	<i>Cajanus cajan</i> (L.) Millsp.
豆科	彎龍骨	<i>Campylotropis giraldii</i> (Schindler) Schindler
豆科	黃野百合	<i>Crotalaria pallida</i> Ait. var. <i>obovata</i> (G. Don) Polhill
豆科	魚藤	<i>Derris elliptica</i> Benth.
豆科	疏花魚藤	<i>Derris laxiflora</i> Benth.
豆科	大葉山螞蝗	<i>Desmodium gangeticum</i> (L.) DC.
豆科	細梗山螞蝗	<i>Desmodium laxum</i> DC. subsp. <i>leptopus</i> (A. Gray. ex Benth.) Ohashi
豆科	波葉山螞蝗	<i>Desmodium sequax</i> Wall.

豆科	蠅翼草	<i>Desmodium triflorum</i> (L.) DC.
豆科	三裂葉扁豆	<i>Dolichos trilobus</i> L. var. <i>kosyunensis</i> (Hosokawa) Ohashi & Tateishi
豆科	刺桐	<i>Erythrina variegata</i> L.
豆科	鐵掃帚	<i>Lespedeza cuneata</i> (Dumont d. Cours.) G. Don
豆科	銀合歡	<i>Leucaena leucocephala</i> (Lam.) de Wit.
豆科	恆春紅豆樹	<i>Ormosia hengchuniana</i> Huang, Yang & Huang
豆科	山葛	<i>Pueraria montana</i> (Lour.) Merr.
豆科	絨葉括根	<i>Rhynchosia rothii</i> Benth. ex Aitch.
豆科	鹿藿	<i>Rhynchosia volubilis</i> Lour.
豆科	望江南	<i>Senna occidentalis</i> (L.) Link
豆科	印度田菁	<i>Sesbania sesban</i> (L.) Merr.
豆科	濱豇豆	<i>Vigna marina</i> (Burm.) Merr.
殼斗科	圓果櫟	<i>Cyclobalanopsis globosa</i> Lin & Liu
殼斗科	錐果櫟	<i>Cyclobalanopsis longinux</i> (Hayata) Schott.
殼斗科	短尾柯	<i>Pasania harlandii</i> (Hance) Oersted
殼斗科	大葉石櫟	<i>Pasania kawakamii</i> (Hayata) Schott.
金縷梅科	楓香	<i>Liquidambar formosana</i> Hance
胡桃科	黃杞	<i>Engelhardtia roxburghiana</i> Wall.
唇形花科	彩葉草	<i>Coleus x hybridus</i> Voss
唇形花科	白花益母草	<i>Leonurus sibiricus</i> L. forma <i>albiflora</i> (Miq.) Hsieh
唇形花科	布烈氏黃芩	<i>Scutellaria playfairi</i> Kudo
木通科	臺灣木通	<i>Akebia longeracemosa</i> Matsum.
木通科	石月	<i>Stauntonia obovatifoliola</i> Hayata
樟科	瓊楠	<i>Beilschmiedia erythrophloia</i> Hayata
樟科	樟	<i>Cinnamomum camphora</i> (L.) Nees & Eberm.
樟科	臺灣肉桂	<i>Cinnamomum insulari-montanum</i> Hayata
樟科	土肉桂	<i>Cinnamomum osmophloeum</i> Kanehira
樟科	香葉樹	<i>Lindera communis</i> Hemsl.
樟科	長葉木薑子	<i>Litsea acuminata</i> (Blume) Kurata
樟科	大葉楠	<i>Machilus japonica</i> Sieb. & Zucc. var. <i>kusanoi</i> (Hayata) Liao
樟科	變葉新木薑子	<i>Neolitsea aciculata</i> (Blume) Koidz. var. <i>variabilima</i> (Hayata) J. C. Liao
樟科	五掌楠	<i>Neolitsea konishii</i> (Hayata) Kanehira & Sasaki
樟科	臺灣雅楠	<i>Phoebe formosana</i> (Hayata) Hayata
千屈菜科	紫薇	<i>Lagerstroemia indica</i> L.
千屈菜科	大花紫薇	<i>Lagerstroemia speciosa</i> (L.) Pers.
千屈菜科	九芎	<i>Lagerstroemia subcostata</i> Koehne
木蘭科	白玉蘭	<i>Michelia alba</i> DC.
木蘭科	烏心石	<i>Michelia compressa</i> (Maxim.) Sargent

黃耨花科	猿尾藤	<i>Hiptage benghalensis</i> (L.) Kurz
錦葵科	冬葵子	<i>Abutilon indicum</i> (L.) Sweet
錦葵科	洛神葵	<i>Hibiscus sabdariffa</i> L.
錦葵科	山芙蓉	<i>Hibiscus taiwanensis</i> Hu
錦葵科	賽葵	<i>Malvastrum coromandelianum</i> (L.) Garcke
錦葵科	細葉金午時花	<i>Sida acuta</i> Burm. f.
錦葵科	金午時花	<i>Sida rhombifolia</i> L.
錦葵科	野棉花	<i>Urena lobata</i> L.
錦葵科	梵天花	<i>Urena procumbens</i> L.
野牡丹科	深山野牡丹	<i>Barthea barthei</i> (Hance) Krass
野牡丹科	野牡丹	<i>Melastoma candidum</i> D. Don
楝科	樹蘭	<i>Aglaiia odorata</i> Lour.
楝科	棟	<i>Melia azedarach</i> L.
防己科	鐵牛入石	<i>Cocculus orbiculatus</i> (L.) DC.
防己科	千金藤	<i>Stephania japonica</i> (Thunb. ex Murray) Miers
桑科	波羅蜜	<i>Artocarpus heterophyllus</i> Lam.
桑科	麵包樹	<i>Artocarpus incisus</i> (Th.) L. F.
桑科	構樹	<i>Broussonetia papyrifera</i> (L.) L'Herit. ex Vent.
桑科	大葉雀榕	<i>Ficus caulocarpa</i> (Miq.) Miq.
桑科	牛乳榕	<i>Ficus erecta</i> Thunb. var. <i>beeheyana</i> (Hook. & Arn.) King
桑科	水同木	<i>Ficus fistulosa</i> Reinw. ex Blume
桑科	天仙果	<i>Ficus formosana</i> Maxim.
桑科	澀葉榕	<i>Ficus irisana</i> Elmer
桑科	琴葉榕	<i>Ficus lyrata</i> Warb.
桑科	榕	<i>Ficus microcarpa</i> L. f.
桑科	稜果榕	<i>Ficus septica</i> Burm. f.
桑科	雀榕	<i>Ficus superba</i> (Miq.) Miq. var. <i>japonica</i> Miq.
桑科	濱榕	<i>Ficus tannoensis</i> Hayata
桑科	越橘葉蔓榕	<i>Ficus vaccinioides</i> Hemsl. & King
桑科	葎草	<i>Humulus scandens</i> (Lour.) Merr.
桑科	小葉桑	<i>Morus australis</i> Poir.
紫金牛科	鐵雨傘	<i>Ardisia cornudentata</i> Mez
紫金牛科	硃砂根	<i>Ardisia crenata</i> Sims
紫金牛科	樹杞	<i>Ardisia sieboldii</i> Miq.
紫金牛科	山桂花	<i>Maesa japonica</i> (Thunb.) Moritzi
紫金牛科	臺灣山桂花	<i>Maesa tenera</i> Mez
桃金娘科	檸檬桉	<i>Eucalyptus citriodora</i> Hook.
桃金娘科	番石榴	<i>Psidium guajava</i> L.
桃金娘科	臺灣赤楠	<i>Syzygium formosanum</i> (Hayata) Mori

桃金娘科	蓮霧	<i>Syzygium samarangense</i> (Blume) Merr. & Perry
紫茉莉科	九重葛	<i>Bougainvillea spectabilis</i> Willd.
木犀科	白雞油	<i>Fraxinus formosana</i> Hayata
木犀科	臺灣栲	<i>Fraxinus insularis</i> Hemsl.
木犀科	山素英	<i>Jasminum hemsleyi</i> Yamamoto
柳葉菜科	水丁香	<i>Ludwigia octovalvis</i> (Jacq.) Raven
山柚科	山柚	<i>Champereia manillana</i> (Blume) Merr.
列當科	野菰	<i>Aeginetia indica</i> L.
酢醬草科	酢醬草	<i>Oxalis corniculata</i> L.
酢醬草科	紫花酢醬草	<i>Oxalis corymbosa</i> DC.
西番蓮科	百香果	<i>Passiflora edulis</i> Sims.
西番蓮科	毛西番蓮	<i>Passiflora foetida</i> L. var. <i>hispida</i> (DC. ex Triana & Planch.) Killip
西番蓮科	三角葉西番蓮	<i>Passiflora suberosa</i> L.
胡椒科	椒草	<i>Peperomia japonica</i> Makino
胡椒科	風藤	<i>Piper kadsura</i> (Choisy) Ohwi
藍雪科	烏面馬	<i>Plumbago zeylanica</i> L.
蓼科	火炭母草	<i>Polygonum chinense</i> L.
蓼科	箭葉蓼	<i>Polygonum dichotomum</i> Blume
蓼科	睫穗蓼	<i>Polygonum longisetum</i> De Bruyn
蓼科	臺灣何首烏	<i>Polygonum multiflorum</i> Thunb. var. <i>hypoleucum</i> (Ohwi) Liu, Ying & Lai
蓼科	扛板歸	<i>Polygonum perfoliatum</i> L.
蓼科	春蓼	<i>Polygonum persicaria</i> L.
馬齒莧科	馬齒莧	<i>Portulaca oleracea</i> L.
馬齒莧科	馬齒牡丹	<i>Portulaca oleracea</i> L. var. <i>granatus</i> Bailey
馬齒莧科	土人參	<i>Talinum paniculatum</i> (Jacq.) Gaertn.
毛茛科	威靈仙	<i>Clematis chinensis</i> Osbeck
毛茛科	串鼻龍	<i>Clematis grata</i> Wall.
毛茛科	水辣椒	<i>Ranunculus cantoniensis</i> DC.
鼠李科	桶鈎藤	<i>Rhamnus formosana</i> Matsum.
鼠李科	雀梅藤	<i>Sageretia thea</i> (Osbeck) M. C. Johnst.
薔薇科	蛇莓	<i>Duchesnea indica</i> (Andr.) Focke
薔薇科	山枇杷	<i>Eriobotrya deflexa</i> (Hemsl.) Nakai
薔薇科	梅	<i>Prunus mume</i> Sieb. & Zucc.
薔薇科	桃	<i>Prunus persica</i> Stokes
薔薇科	黑星櫻	<i>Prunus phaeosticta</i> (Hance) Maxim.
薔薇科	臺東火刺木	<i>Pyracantha koidzumii</i> (Hayata) Rehder
薔薇科	檜葉懸鈎子	<i>Rubus alnifoliolatus</i> Lev.
薔薇科	臺灣懸鈎子	<i>Rubus formosensis</i> Ktze.
薔薇科	高粱泡	<i>Rubus lambertianus</i> Ser. ex DC.

薔薇科	笑靨花	<i>Spiraea prunifolia</i> Sieb. & Zucc. var. <i>pseudoprunifolia</i> (Hayata) Li
茜草科	伏牛花	<i>Damnacanthus indicus</i> Gaertn.
茜草科	苞花蔓	<i>Geophila herbacea</i> (Jacq.) Ktze.
茜草科	定經草	<i>Hedyotis diffusa</i> Willd.
茜草科	細葉龍吐珠	<i>Hedyotis tenelliflora</i> Blume
茜草科	仙丹花	<i>Ixora chinensis</i> Lam.
茜草科	琉球雞屎樹	<i>Lasianthus fordii</i> Hance
茜草科	薄葉雞屎樹	<i>Lasianthus microstachys</i> Hayata
茜草科	雞屎樹	<i>Lasianthus obliquinervis</i> Merr.
茜草科	玉葉金花	<i>Mussaenda parviflora</i> Matsum.
茜草科	欖仁舅	<i>Neonauclea reticulata</i> (Havil.) Merr.
茜草科	雞屎藤	<i>Paederia scandens</i> (Lour.) Merr.
茜草科	九節木	<i>Psychotria rubra</i> (Lour.) Poir.
茜草科	拎壁龍	<i>Psychotria serpens</i> L.
茜草科	華茜草樹	<i>Randia sinensis</i> (Lour.) Roem. & Schult.
茜草科	狗骨仔	<i>Tricalysia dubia</i> (Lindl.) Ohwi
茜草科	水金京	<i>Wendlandia formosana</i> Cowan
芸香科	臺灣香檬	<i>Citrus depressa</i> Hayata
芸香科	柚	<i>Citrus grandis</i> Osbeck
芸香科	葡萄柚	<i>Citrus panadisi</i> Macfad.
芸香科	柳橙	<i>Citrus sinensis</i> Osbeck
芸香科	石荳舅	<i>Glycosmis citrifolia</i> (Willd.) Lindl.
芸香科	山黃皮	<i>Murraya euchrestifolia</i> Hayata
芸香科	月橘	<i>Murraya paniculata</i> (L.) Jack.
芸香科	飛龍掌血	<i>Toddalia asiatica</i> (L.) Lam.
芸香科	食茱萸	<i>Zanthoxylum ailanthoides</i> Sieb. & Zucc.
芸香科	雙面刺	<i>Zanthoxylum nitidum</i> (Roxb.) DC.
楊柳科	水柳	<i>Salix warburgii</i> O. Seem.
無患子科	倒地鈴	<i>Cardiospermum halicacabum</i> L.
無患子科	車桑子	<i>Dodoneae viscosa</i> (L.) Jacq.
無患子科	龍眼	<i>Euphoria longana</i> Lam.
無患子科	臺灣欒樹	<i>Koelreuteria henryi</i> Dummer
無患子科	荔枝	<i>Litchi chinensis</i> Sonner.
無患子科	番龍眼	<i>Pometia pinnata</i> Forst.
無患子科	無患子	<i>Sapindus mukorossii</i> Gaertn.
虎耳草科	大葉溲疏	<i>Deutzia pulchra</i> Vidal
虎耳草科	華八仙	<i>Hydrangea chinensis</i> Maxim.
虎耳草科	小花鼠刺	<i>Itea parviflora</i> Hemsl.
五味子科	南五味子	<i>Kadsura japonica</i> (L.) Dunal

玄參科	臺灣通泉草	<i>Mazus faurei</i> Bonati
玄參科	野甘草	<i>Scoparia dulcis</i> L.
玄參科	獨腳金	<i>Striga lutea</i> Lour.
玄參科	倒地蜈蚣	<i>Torenia concolor</i> Lindley var. <i>formosana</i> Yamazaki
玄參科	心葉母草	<i>Vandellia cordifolia</i> (Colsm.) G. Don
茄科	番茉莉	<i>Brunfelsia uniflora</i> (Pohl.) D. Don
茄科	辣椒	<i>Capsicum annum</i> L.
茄科	曼陀羅	<i>Datura metel</i> L.
茄科	苦蕒	<i>Physalis angulata</i> L.
茄科	瑪瑙珠	<i>Solanum capsicastrum</i> Link.
茄科	印度茄	<i>Solanum indicum</i> L.
茄科	龍葵	<i>Solanum nigrum</i> L.
茄科	山煙草	<i>Solanum verbascifolium</i> L.
茄科	龍珠	<i>Tubocapsicum anomalum</i> (Fr. & Sav.) Makino
旌節花科	通條木	<i>Stachyurus himalaicus</i> Hook. f. & Thomson ex Benth.
省沽油科	山香圓	<i>Turpinia formosana</i> Nakai
梧桐科	野路葵	<i>Melochia corchorifolia</i> L.
安息香科	紅皮	<i>Styrax suberifolia</i> Hook. & Arn.
灰木科	小葉白筆	<i>Symplocos modesta</i> Brand
茶科	紅淡比	<i>Cleyera japonica</i> Thunb.
茶科	森氏紅淡比	<i>Cleyera japonica</i> Thunb. var. <i>morii</i> (Yamamoto) Masamune
茶科	銳葉柃木	<i>Eurya acuminata</i> DC.
茶科	假柃木	<i>Eurya crenatifolia</i> (Yamamoto) Kobuski
茶科	大頭茶	<i>Gordonia axillaris</i> (Roxb.) Diétr.
瑞香科	南嶺蕘花	<i>Wikstroemia indica</i> C. A. Mey.
田麻科	繩黃麻	<i>Corchorus aestuans</i> L.
田麻科	垂椴草	<i>Triumfetta bartramia</i> L.
榆科	糙葉樹	<i>Aphananthe aspera</i> (Thunb. ex Murray) Planch.
榆科	朴樹	<i>Celtis sinensis</i> Personn
榆科	銳葉山黃麻	<i>Trema cannabina</i> Lour.
榆科	山黃麻	<i>Trema orientalis</i> (L.) Blume
榆科	櫟	<i>Zelkova serrata</i> (Thunb.) Makino
蕁麻科	密花苧麻	<i>Boehmeria densiflora</i> Hook. & Arn.
蕁麻科	青苧麻	<i>Boehmeria nivea</i> (L.) Gaudich. var. <i>tenacissima</i> (Gaudich.) Miq.
蕁麻科	水麻	<i>Debregeasia edulis</i> (Sieb. & Zucc.) Wedd.
蕁麻科	咬人狗	<i>Dendrocnide meyeniana</i> (Walp.) Chew
蕁麻科	糯米團	<i>Gonostegia hirta</i> (Blume) Miq.
蕁麻科	長梗紫麻	<i>Oreocnide pedunculata</i> (Shirai) Masamune



	蕁麻科	赤車使者	<i>Pellionia radicans</i> (Sieb. & Zucc.) Wedd.
	蕁麻科	小葉冷水麻	<i>Pilea microphylla</i> (L.) Leibm.
	蕁麻科	水雞油	<i>Pouzolzia elegans</i> Wedd.
	蕁麻科	霧水葛	<i>Pouzolzia zeylanica</i> (L.) Benn.
	蕁麻科	咬人貓	<i>Urtica thunbergiana</i> Sieb. & Zucc.
	馬鞭草科	杜虹花	<i>Callicarpa formosana</i> Rolfe
	馬鞭草科	海州常山	<i>Clerodendrum trichotomum</i> Thunb.
	馬鞭草科	馬櫻丹	<i>Lantana camara</i> L.
	馬鞭草科	臭娘子	<i>Premna obtusifolia</i> R. Br.
	馬鞭草科	長穗木	<i>Stachytarpheta jamaicensis</i> (L.) Vahl.
	馬鞭草科	山埔姜	<i>Vitex quinata</i> (Lour.) F. N. Williams
	堇菜科	臺灣堇菜	<i>Viola formosana</i> Hayata
	堇菜科	紫花地丁	<i>Viola mandshurica</i> W. Becker
	葡萄科	山葡萄	<i>Ampelopsis brevipedunculata</i> (Maxim.) Trautv.
	葡萄科	漢氏山葡萄	<i>Ampelopsis brevipedunculata</i> (Maxim.) Trautv. var. <i>hancei</i> (Planch.) Rehder
	葡萄科	虎葛	<i>Cayratia japonica</i> (Thunb.) Gagnep.
	葡萄科	地錦	<i>Parthenocissus tricuspidata</i> (Sieb. & Zucc.) Planch.
	葡萄科	三葉崖爬藤	<i>Tetrastigma formosanum</i> (Hemsl.) Gagnep.
	葡萄科	臺灣崖爬藤	<i>Tetrastigma umbellatum</i> (Hemsl.) Nakai
	蓼科	羊蹄	<i>Rumex crispus</i> L. var. <i>japonicus</i> (Houtt) Makino
單子葉植物	龍舌蘭科	朱蕉	<i>Cordyline fruticosa</i> (L.) Goepf.
	龍舌蘭科	虎尾蘭	<i>Sansevieria trifasciata</i> Prain
	天南星科	姑婆芋	<i>Alocasia macrorrhiza</i> (L.) Schott & Endl.
	天南星科	大萍	<i>Pistia stratiotes</i> L.
	天南星科	袖葉藤	<i>Pothos chinensis</i> (Raf.) Merr.
	天南星科	黃金葛	<i>Rhaphidophora aurea</i> (Lindl. ex Andre.) Birdsey
	棕櫚科	檳榔	<i>Areca catechu</i> L.
	棕櫚科	山棕	<i>Arenga engleri</i> Beccari
	棕櫚科	黃藤	<i>Calamus quiquestinervius</i> Burret.
	棕櫚科	酒瓶椰子	<i>Hyophorbe lagenicaulis</i> (L. H. Bailey) H. E. Moore
	棕櫚科	羅比親王海棗	<i>Phoenix roebelenii</i> O' Brien.
	鳳梨科	鳳梨	<i>Ananas comosus</i> (L.) Merr.
	鴨跖草科	中國穿鞘花	<i>Amischotolype chinensis</i> (N. E. Br.) E. H. Walker ex Hatusima
	鴨跖草科	鴨跖草	<i>Commelina communis</i> L.
	鴨跖草科	杜若	<i>Pollia japonica</i> Thunb.
	莎草科	紅果薹	<i>Carex baccans</i> Nees
	莎草科	香附子	<i>Cyperus rotundus</i> L.

莎草科	短葉水蜈蚣	<i>Kyllinga brevifolia</i> Rottb.
莎草科	磚子苗	<i>Mariscus sumatrensis</i> (Retz.) T. Koyama
莎草科	大莞草	<i>Scirpus ternatanus</i> Reinw. ex Miq.
薯蕷科	獨黃	<i>Dioscorea bulbifera</i> L.
燈心草科	錢蒲	<i>Juncus leschenaultii</i> J. Gay ex Laharpe
百合科	天門冬	<i>Asparagus cochinchinensis</i> (Lour.) Merr.
百合科	大武蜘蛛抱蛋	<i>Aspidistra daibuensis</i> Hayata
百合科	桔梗蘭	<i>Dianella ensifolia</i> (L.) DC. ex Redoute.
百合科	臺灣百合	<i>Lilium formosanum</i> Wallace
百合科	麥門冬	<i>Liriope spicata</i> Lour.
百合科	臺灣沿階草	<i>Ophiopogon formosanum</i> Ohwi
百合科	臺灣油點草	<i>Tricyrtis formosana</i> Bak.
禾本科	臺灣蘆竹	<i>Arundo formosana</i> Hack.
禾本科	地毯草	<i>Axonopus compressus</i> (Sw.) P. Beauv.
禾本科	蓬萊竹	<i>Bambusa multiplex</i> (Lour.) Raeuschel
禾本科	綠竹	<i>Bambusa oldhamii</i> Munro
禾本科	刺竹	<i>Bambusa stenostachya</i> Hackel
禾本科	金絲竹	<i>Bambusa vulgaris</i> Schrad. ex Wendl. var. <i>striata</i> (Loddiges) Gamble
禾本科	巴拉草	<i>Brachiaria mutica</i> (Forsk.) Stapf
禾本科	四生臂形草	<i>Brachiaria subquadripara</i> (Trin.) Hitchc.
禾本科	蒺藜草	<i>Cenchrus echinatus</i> L.
禾本科	孟仁草	<i>Chloris barbata</i> Sw.
禾本科	扭鞘香茅	<i>Cymbopogon tortilis</i> (Presl) A. Camus
禾本科	龍爪茅	<i>Dactyloctenium aegyptium</i> (L.) Beauv.
禾本科	麻竹	<i>Dendrocalamus latiflorus</i> Munro
禾本科	升馬唐	<i>Digitaria ciliaris</i> (Retz.) Koel.
禾本科	馬唐	<i>Digitaria sanguinalis</i> (L.) Scop.
禾本科	臺灣油芒	<i>Eccoilopus formosanus</i> (Rendle) A. Camus
禾本科	臺灣野稗	<i>Echinochloa crus-galli</i> (L.) Beauv. var. <i>formosensis</i> Ohwi
禾本科	牛筋草	<i>Eleusine indica</i> (L.) Gaertn.
禾本科	鯽魚草	<i>Eragrostis amabilis</i> (L.) Wight & Arn. ex Nees
禾本科	白茅	<i>Imperata cylindrica</i> (L.) Beauv. var. <i>major</i> (Nees) Hubb. ex Hubb. & Vaughan
禾本科	淡竹葉	<i>Lophatherum gracile</i> Brongn.
禾本科	五節芒	<i>Miscanthus floridulus</i> (Labill.) Warb. ex Schum. & Laut.
禾本科	竹葉草	<i>Oplismenus compositus</i> (L.) Beauv.
禾本科	求米草	<i>Oplismenus undulatifolius</i> (Arduino) Roem. & Schult.
禾本科	大黍	<i>Panicum maximum</i> Jacq.
禾本科	鋪地黍	<i>Panicum repens</i> L.

禾本科	兩耳草	<i>Paspalum conjugatum</i> Berg.
禾本科	狼尾草	<i>Pennisetum alopecuroides</i> (L.) Spreng.
禾本科	象草	<i>Pennisetum purpureum</i> Schumach.
禾本科	桂竹	<i>Phyllostachys makinoi</i> Hayata
禾本科	金絲草	<i>Pogonatherum crinitum</i> (Thunb.) Kunth
禾本科	紅毛草	<i>Rhynchelytrum repens</i> (Willd.) C. E. Hubb.
禾本科	甜根子草	<i>Saccharum spontaneum</i> L.
禾本科	倒刺狗尾草	<i>Setaria verticillata</i> (L.) Beauv.
禾本科	狗尾草	<i>Setaria viridis</i> (L.) Beauv.
禾本科	鼠尾粟	<i>Sporobolus fertilis</i> (Steud.) W. D. Clayton
禾本科	玉蜀黍	<i>Zea mays</i> L.
眼子菜科	馬藻	<i>Potamogeton crispus</i> L.
眼子菜科	異匙葉藻	<i>Potamogeton distinctus</i> Bennett
菝契科	南蠻土伏苓	<i>Heterosmilax indica</i> A. DC.
菝契科	假菝契	<i>Smilax bracteata</i> Presl
菝契科	糙莖菝契	<i>Smilax bracteata</i> Presl subsp. <i>verruculosa</i> (Merr.) T. Koyama
菝契科	菝契	<i>Smilax china</i> L.
香蒲科	香蒲	<i>Typha orientalis</i> Presl
薑科	山月桃仔	<i>Alpinia intermedia</i> Gagn.
薑科	月桃	<i>Alpinia speciosa</i> (Windl.) K. Schum.

---

### 附件3、 相關計畫資訊

(一)行政院農業委員會林務局 2006 年社區林業計畫—臺東縣延平鄉鸞山社區發展協會執行計畫。

(二)臺東鸞山地區臺灣穿山甲 (*Manis pentadactyla pentadactyla*) 活動範圍與洞穴利用之研究。

鸞山部落主要是在日治時期日人強制自內本鹿遷徙而來的部落。由於鸞山部落位於都蘭山下西側，相較於原本生活的舊部落—內本鹿地區來說，其大型野生動物並不豐富，對於以狩獵為主要生活方式之一的布農族人來說，減少許多蛋白質可能的來源。因此在民國 42-43 年 (1953-1954) 間，將原本的水田濕地，以人工方式開鑿成現今的鸞山湖。在原初的目的是提供蓄水、灌溉之用，後放養魚類成為鸞山部落居民捕魚的地點。也因為長期以來鸞山湖魚類資源提供鸞山部落重要的蛋白質來源，因此型塑鸞山部落發展出全臺唯一具有「捕魚祭」的布農族族群。然而，過去由於鸞山湖的管理不當，使得湖水出現間歇性的乾涸，除失去原有的蓄水功能外，更讓全臺唯一的布農族「捕魚祭」在近三十年間無法舉辦，造成文化的斷層。2011 年部落居民眼見耆老逐漸凋零，重新引進水源，以重現昔日鸞山湖盛況。

依據當地耆老的口述，穿山甲過去是鸞山部落常見的哺乳動物，但在環境變遷的影響下，數量逐漸減少，確有保育的必要。有鑑於此，鸞山社區藉由林務局社區林業計畫的補助，開始進行社區營造工作，包括社區巡守任務與相關的教育訓練，將穿山甲的保育，以及鸞山湖的發展願景做為社區營造的主要目標，並配合學術單位的研究，進一步了解穿山甲的生態 (林敬勛, 2010)。不過近年來因為水利、蓄水設施完備，鸞山湖已逐漸轉為生態遊憩及部落居民假日活動的地點，並由鸞山村社區發展協會認養維護。因此，未來鸞山湖將可與鸞山部落做更緊密的結合，以朝向文化保存、環境保育與生態旅遊為發展方向。

## 附件4、 氣候自然環境資料

面積範圍 4 公頃的鸞山湖，係一處以人工方式所構築之濕地。由於附近人為干擾少，湖岸均無溝渠化，因此自然生態相當天然、完整。然由於該濕地地處較偏僻，人為干擾較少，是一處具文化特色的人工濕地，目前被劃設為地方級濕地。

### (一)氣候

以 2015 年為例，延平地區屬於熱帶季風氣候，與鄰近的關山鎮相較，因海拔位置較高，其氣溫較鄰近的關山鎮略低一些。此外，也因為地勢較高，濕度較平地為高。年均溫約 18.6 度，其中以 7 月份平均溫最高，為 23.8 度，2 月份平均溫最低，為 13.2 度，氣候尚屬溫和但略帶寒意，無嚴霜與酷暑。全年降雨量約 1,506.8 毫米，雨量充沛全年不缺水或少量缺水。6 月至 9 月颱風季節則雨量較多，通常冬季較為乾旱，但有秋颱時雨量會明顯增加。至於日照部分，年日照總時數為 1,513.4 小時，以 6 月份最長 272.3 小時，最短則為 1 月 40.6 小時，有關氣象統計表如（表 8）。

表 8 2015 年延平地區平均氣候觀測記錄統計表

月份	月均溫 (°C)	月降雨量 (毫米)	平均相對濕度 (%)	日照時數 (小時)
1 月	13.8	55.7	70	40.6
2 月	13.2	17.4	73	55.1
3 月	15.1	92.9	79	59.5
4 月	18.1	69.5	79	91.2
5 月	20.8	183.3	83	121.3
6 月	23.4	36.2	80	272.3

7 月	23.8	216.8	79	228.0
8 月	23.7	330.3	80	164.2
9 月	21.9	44.3	78	152.4
10 月	19.4	90.0	77	119.5
11 月	15.5	284.0	80	133.2
12 月	14.5	86.4	75	76.1

資料來源：中央氣象局 (2016)

## (二)水文

鸞山湖為攔堵鸞山溪集水區內山澗所形成之人工濕地，並由於鸞山溪集水區小，水位亦不穩定。鸞山溪則屬於卑南溪水系中下游的一條山溪，於鸞山派出所西南西方（鹿野溪注入卑南溪之對岸）注入卑南溪，但由於流域過小，水量深受降雨量所影響，時常出現乾涸、斷流現象。

## (三)地形

延平鄉多數範圍的海拔高度在 400 公尺以上，高山峻嶺多，佔本鄉 96% 的面積，而平原陵地非常少，僅佔 4%。地勢上西高東低，由西邊中央山脈陵線往東降至卑南溪，東側由海岸山脈向西降至卑南溪，中隔花東縱谷。山坡地的陡峭與縱谷區的低平，成為強烈的對比。地形大體可分為中央山脈區、海岸山脈區以及縱谷平原區，共同構成複雜多樣的地形景觀。

鸞山地區則平均高度約在 300-400 公尺之間，屬於低地丘陵地形。平原區域較少，僅在卑南溪畔有零星的平原地。西側緊鄰卑南溪，東側由海岸山脈延伸向西降至卑南溪。地形大體以海岸山脈區延伸之丘陵地為主。

## 附件5、人文環境

### (一)人口

鸞山部落 (Salasa) 其名稱來自於日治時期 1938 年日本人將誌將布農族從內本鹿集體移村到現在鸞山地區。遷徙初期，看到當地卑南族人所種的甘蔗長得非常茂盛，布農族就稱這樣的甘蔗叫 Ma-Salasa，其意指長得非常茂盛、土地肥沃之意。目前鸞山村有 236 戶，738 人，布農族佔 95%，其次阿美族佔 2.6%，漢人 2.4% (臺灣社區通，2016)。

### (二)產業

而鸞山地區以以農、林為主，其中玉米、生薑、梅、李為大宗，森林副產物有桂竹、楓香、油桐、紅檫木及黃藤等，但耕地大都為貧瘠，所以產出量並不多 (臺灣社區通，2016)。

### (三)宗教文化

延平鄉之人口組成以布農族為主 (95%)，其他 5% 則混合漢族、阿美族、魯凱族及卑南族。由於基督長老教會長期深入原住民部落傳教，因此延平鄉以基督教為主，共計有五個基督教長老教會。此外，延平鄉亦有天主教信仰，並有一個天主堂。比較特別的是，民國 88 年 (1999) 有一座新廟成立，稱為「許願神廟」，內供奉東方神佛，也供奉四面佛、耶穌，屬於多神教信仰。

### (四)土地使用狀況

鸞山湖濕地位於鸞山一帶的丘陵臺地上，東側為海岸山脈延伸之丘陵地形，西側緊鄰卑南溪畔。土地利用狀況詳如圖 8。



圖 8 鷺山湖濕地土地使用狀況





代碼	類別_1	R	G	B	色塊
01	農業使用土地	102	255	000	
0101	農作	102	255	000	
010101	稻作	102	255	000	
010102	旱作	051	255	102	
010103	果樹	000	255	102	
010104	廢耕地	204	255	153	
0102	水產養殖	204	255	204	
010200	水產養殖	204	255	204	
0103	畜牧	153	255	102	
010301	畜禽舍	153	255	051	
010302	牧場	000	255	051	
0104	農業附帶設施	204	255	000	
010401	溫室	204	255	102	
010402	倉儲設施	102	255	153	
010403	農產品展售場	102	255	051	
010404	其他設施	102	255	102	

代碼	類別_3	R	G	B	色塊
03	交通使用土地	255	153	153	
0301	機場	051	000	255	
030100	機場	051	000	255	
0302	鐵路	255	051	255	
030201	一般鐵路	255	051	255	
030202	高速鐵路	255	000	255	
030203	鐵路相關設施	255	102	255	
0303	道路	255	153	153	
030301	國道	255	051	051	
030302	省道、快速道路	255	102	102	
030303	一般道路	255	153	153	
030304	道路相關設施	204	204	204	
0304	港口	255	051	204	
030401	商港	255	000	204	
030402	漁港	255	000	153	
030403	專用港	255	051	153	
030404	其他港口相關設施	255	051	102	

代碼	類別_5	R	G	B	色塊
05	建築使用土地	255	255	000	
0501	商業	255	000	000	
050101	零售批發	255	000	000	
050102	服務業	204	000	000	
0502	住宅	255	255	000	
050201	純住宅	255	255	000	
050202	兼工業使用住宅	255	204	000	
050203	兼商業使用住宅	204	000	102	
050204	兼其他使用住宅	255	255	051	
0503	工業	204	102	000	
050301	製造業	204	102	000	
050302	倉儲	255	153	000	
0504	其它建築用地	153	102	000	
050401	宗教	051	000	204	
050402	殯葬設施	255	255	255	
050403	興建中	255	204	102	
050404	其他	153	102	000	

代碼	類別_7	R	G	B	色塊
07	遊憩使用土地	000	051	000	
0701	文化設施	204	204	000	
070101	法定文化資產	204	204	000	
070102	一般文化設施	153	153	000	
070103	其他文化設施	204	204	102	
0702	休閒設施	000	204	051	
070201	公園綠地廣場	000	204	051	
070202	遊樂場所	255	102	253	
070203	體育場所	204	204	255	

代碼	類別_8	R	G	B	色塊
08	礦業使用土地	102	051	102	
0801	礦業	051	000	000	
080101	礦場	051	000	000	
080102	礦業相關設施	153	102	051	
0802	土石	102	051	102	
080201	土石採取場	102	051	102	
080202	土石相關設施	153	102	153	
0803	鹽業	153	153	204	
080301	鹽田	153	153	204	
080302	鹽業相關設施	153	153	255	

代碼	類別_2	R	G	B	色塊
02	森林使用土地	000	153	000	
0201	天然林	000	153	000	
020101	天然針葉樹純林	051	204	153	
020102	天然闊葉樹純林	051	204	051	
020103	天然竹林	102	204	000	
020104	天然竹針闊葉混生林	000	204	000	
0202	人工林	051	153	000	
020201	人工針葉樹純林	051	153	000	
020202	人工闊葉樹純林	051	204	000	
020203	人工竹林	153	204	102	
020204	人工竹針闊葉混生林	000	153	102	
0203	其他森林使用土地	000	153	051	
020301	伐木跡地	204	204	153	
020302	苗圃	051	255	000	
020303	防火線	204	051	153	
020304	土場	204	153	000	

代碼	類別_4	R	G	B	色塊
04	水利使用土地	051	051	255	
0401	河道	051	051	255	
040101	河川	051	051	255	
040102	減河	051	051	204	
040103	運河	000	102	255	
040104	堤防	255	255	102	
0402	溝渠	051	102	255	
040200	溝渠	051	102	255	
0403	蓄水池	102	153	204	
040301	水庫	000	000	102	
040302	湖泊	000	000	255	
040303	其他蓄水池	000	000	153	
040304	人工湖	000	051	204	
0404	水道沙洲灘地	204	153	051	
040400	水道沙洲灘地	204	153	051	
0405	水利構造物	051	051	102	
040501	水閘門	102	102	102	
040502	抽水站	051	051	102	
040503	水庫壩壩	102	102	051	
040504	地下取水井	000	000	102	
040505	其他設施	000	051	255	
0406	防汛道路	153	153	102	
040600	防汛道路	153	153	102	
0407	海面	000	000	204	
040700	海面	000	000	204	

代碼	類別_6	R	G	B	色塊
06	公共設施使用土地	204	000	204	
0601	政府機關	204	000	204	
060100	政府機關	204	000	204	
0602	學校	153	000	153	
060201	幼稚園	204	153	204	
060202	小學	153	000	153	
060203	中學	153	000	204	
060204	大專院校	204	000	255	
060205	特種學校	153	051	204	
0603	醫療保健	000	102	204	
060300	醫療保健	000	102	204	
0604	社會福利設施	255	153	255	
060400	社會福利設施	255	153	255	
0605	公用設備	000	204	204	
060501	氣象	000	255	255	
060502	電力	051	255	255	
060503	瓦斯	102	255	255	
060504	自來水	000	204	255	
060505	加油站	204	051	051	
0606	環保設施	153	255	255	
060600	環保設施	153	255	255	

代碼	類別_9	R	G	B	色塊
09	其他使用土地	051	051	051	
0901	軍事用地	204	051	255	
090100	軍事用地	204	051	255	
0902	灘地	000	204	102	
090200	灘地	000	204	102	
0903	草生地	051	204	102	
090300	草生地	051	204	102	
0904	裸露地	102	051	000	
090401	灘地	051	051	000	
090402	崩塌地	102	102	000	
090403	礁岩	204	102	051	
090404	裸露空地	204	102	102	
0905	灌木荒地	153	153	051	
090500	灌木荒地	153	153	051	
0906	農荒地	000	000	000	
090600	農荒地	000	000	000	
0907	營建剩餘土石方	051	051	051	
090700	營建剩餘土石方	051	051	051	
0908	空置地	255	255	204	
090801	未使用地	204	204	051	
090802	人工改變中土地	204	153	102	
090803	測量標	153	000	051	

圖 9 鷺山湖濕地土地使用狀況(土地使用分類色碼表)

附件6、 鸞山湖暫定重要濕地再評定作業公開展覽說明會會議紀錄

「鸞山湖暫定重要濕地再評定作業」案  
公開展覽說明會會議紀錄

壹、會議時間：106年04月07日（星期五）下午2時00分

貳、會議地點：臺東縣政府第一會議室

參、主持人：姚副分署長克勛

肆、出(列)席人員：詳如簽到簿。

記錄：沈怡君

伍、各單位發言要點：

一. 主持人姚副分署長克勛

(一) 依臺東縣延平鄉公所調查意見，目前無意願將鸞山湖劃入國家重要濕地。

(二) 有關鸞山湖各方條件資訊，依現有基礎資料對鸞山湖生態調查不多，濕地重要三元素「水、土、生物多樣性」，倘未來有納入國家重要濕地之意願，建議持續生態調查與記錄。

二. 台東縣政府建設處 馬課長志安

(一) 目前該處現有土地管理機制，仍回歸現有土地管理機關，並不因不劃設重要濕地而無管理。

(二) 縣府建議不劃入濕地重要保留地之主要原因亦是生態資料不足。

三. 台東縣胡議員秋金

本濕地以往老人家多用於灌溉、養魚，因目前當地部落居民對是否劃設重要濕地尚無共識，應先有當地共識再劃設重要濕地。

四. 台東縣延平鄉建設科科長

該濕地為山坡地保育區之水利用地，目前由鄉公所管理，濕地水源不穩定，且出水口閘門損毀，亦無法蓄水，加上民眾尚無共識，故目前建議不劃設國家重要濕地。

五. 台東縣延平鄉王村長

鸞山湖濕地的周邊設施已老舊不堪使用，經過幾十年淤積餘泥導致水閘門口毀損難以修繕，無法保住水量。

六. 鸞山村社區發展協會理事長

濕地計畫不錯，建議多開幾場說明會，讓部落居民理解，以達成劃設重要濕地共識。

七. 台東縣延平鄉鸞山村村民

當初阿美族與布農族建造此地梯田，因缺水灌溉，故按地形建造蓄水池，為鸞山湖前身，當時山脈水源豐沛，惟近來濕地水源嚴重不足，是否因上游水源地缺乏管理維護，鸞山村村民希望自然生態與發展並重，希望政府能有山區上游水源保護管理機制。

陸、會議結論：

- 一、 本濕地為人工挖掘之濕地、水源不穩定且出水口閘門損毀，致水位下降，無法提供穩定良好的濕地生物棲息環境，且本區生物紀錄不多，生物多樣性不高。本分署前於106年4月7日召開說明會，徵詢土地管理者（臺東縣延平鄉公所）之意願亦表示不願納入重要濕地範圍，經再評定結果建議暫不列入重要濕地。
- 二、 本案公開展覽期間(106年03月15日至04月13日止), 民眾有任何相關意見或疑義, 皆可透過書面(公民或團體意見表)提出相關陳情意見, 洽本部營建署城鄉發展分署錄案辦理。
- 三、 有關公展期間相關陳情意見, 本部將於公展完成後錄案並提報「內政部重要濕地審議小組」充分討論, 作為審議本濕地再評定作業之重要參考。

柒、散會：下午3時00分。

附件7、106年度「內政部重要濕地審議小組」第3次會議紀錄

**106年度「內政部重要濕地審議小組」第3次會議紀錄**

壹、開會時間：106年5月26日（星期五）下午2時30分

貳、開會地點：本部營建署第601會議室

參、主持人：林主任委員慈玲

記錄：蕭映如

肆、出席單位及人員：詳簽到簿

伍、發言要點：如附件

陸、決議：

一、確認上次（106年度第2次）會議紀錄

決定：會議紀錄確認。

二、討論事項

第一案：「鸞山湖暫定重要濕地再評定」審議案，提請討論。

決議：

（一）依濕地保育法第8條，考量本濕地之生物多樣性、自然性、代表性、特殊性、及規劃合理性和土地所有權人意願等條件如下，決議本濕地不列為重要濕地，後續依程序辦理核定及公告作業：

1. 本濕地原為提供部落飲用水及灌溉水所築堤蓄水而成，現已逐漸失去飲用水及灌溉功能，轉型為生態旅遊及假日活動的濕地，經評估其生物多樣性、自然性、代表性、特殊性等尚未達重要濕地條件，且土地管理機關及臺東縣政府均不支持納入重要濕地。
2. 現況土地使用分區為山坡地保育區、使用類別為水利用地，若不劃為地方級重要濕地，未來仍受現有土地使用管制規則限制。

(二) 本案附帶條件通過，請營建署 107 年度提供經費補助臺東縣政府辦理鸞山湖濕地基礎調查及社區營造，並請縣府於 108 年上半年度將執行成果，提報本小組說明。

第二案：「金龍湖暫定重要濕地再評定」審議案，提請討論。(略)

第三案：「援中港暫定重要濕地再評定」審議案，提請討論。(略)

第四案：「永安暫定重要濕地再評定」審議案，提請討論。(略)

第五案：桃園市政府辦理「桃園市濱海木棧道修護(第二期)」案，提請討論。(略)

柒、散會：下午 5 時 40 分

## 發言要點

### ■ 討論事項

#### 第一案：「鸞山湖暫定重要濕地再評定」審議案

##### 一、委員 1：

同意台東縣鸞山湖暫定重要濕地可不列為地方級重要濕地；惟因該濕地基地調查相當不足，建議持續進行調查，嗣後再研析評定重新列入之必要性。

##### 二、委員 2：

- (一) 重要濕地分析報告書內表 1 座標值，在 Y 軸之數值請改善或改正，且表 1 內數值與附件中地理位置圖之座標值也不一致，請查明之。
- (二) 本案調查資料中有 18 種保育類，就資源面而言，應屬尚佳之狀態。

##### 三、委員 3：

濕地保育法中並未規定濕地必須全年有水，當初提案本地為重要濕地的理由，目前是否仍存在，還是已全面消失，請再補充說明。

##### 四、委員 4：

- (一) 最近有許多地方級重要濕地再評定，都建議不列入重要濕地，對濕地保育利用永續發展有一定程度的影響，建議主管機關應有具體因應對策或判定原則，以期強化社區民眾參與建立共識，及濕地必要的濕地生態環境基礎調查。
- (二) 持續加強濕地保育的教育推廣，以爭取社區及民眾對濕地保育認知與支持。
- (三) 本案當初推薦列入國家重要濕地的原因是否已經消失？引水、灌溉功能是否具備？後續是否能努力恢復當地濕地景觀？再請補充。

## 五、委員 5：

鸞山湖濕地比較需要處理的是治理或經營管理的有效性，尤其是社區與家族的糾葛，建議後續若有補助相關計畫，可酌予列入社區營造的項目。另資源調查或宜擴大以地理界線為單元，以整體瞭解濕地生態系的狀況。

## 六、委員 6：

- (一) 由於本濕地欠缺基礎調查，很難歸納為缺乏珍貴生物資源，為釐清是否有待保育之珍貴物種，建議加強基礎調查。
- (二) 鸞山湖斷水若是因為漏水，是否有解決的方法，請再補充。

## 七、委員 7：

鸞山湖濕地的人文及池底條件不佳，連帶周圍缺乏多樣性生態，棲地範圍小，實不宜納入重要濕地範圍，惟後續該區生態資源如何管理、維護與利用方向為何？請縣府考量。

## 八、濕地保育小組：

依濕地保育法第 8 條考量該濕地之生物多樣性、自然性、代表性、特殊性、及規劃合理性和土地所有權人意願等：

- (一) 本濕地位於臺東縣延平鄉，原為提供部落飲用水及灌溉水所築堤蓄水而成，之後逐漸失去飲用水及灌溉功能，轉型為生態旅遊及假日活動的濕地，經評估本濕地生物多樣性、自然性、代表性、特殊性等尚未達重要濕地條件。
- (二) 臺東縣政府（地方級濕地主管機關）及範圍內土地管理機關不願納入重要濕地範圍。綜整現況濕地生態條件及各關係人意願，爰建議不列為重要濕地。
- (三) 本部 106 年 4 月 7 日辦理鸞山湖暫定重要濕地再評定公展說明會時，出席人員對於本濕地建議不列為重要濕地無異議。
- (四) 本案建議同意不列為地方及重要濕地，現況土地使用分區為山坡地保育區、使用類別為水利用地，若不劃為地方級



重要濕地，未來仍受現有土地使用管制規則限制，維持水利使用。

**九、臺東縣政府：**

- (一) 本濕地主要是靠雨水來補充水源，當地居民希望本區域能成為灌溉及養殖的環境。
- (二) 因本濕地缺乏生態基礎調查，無法瞭解周圍環境確切情形，後續若有經費資源，將配合做環境調查，俟後續有足夠生態資料佐證後，再提報重要濕地。
- (三) 報告書內容缺漏部分將配合修正。

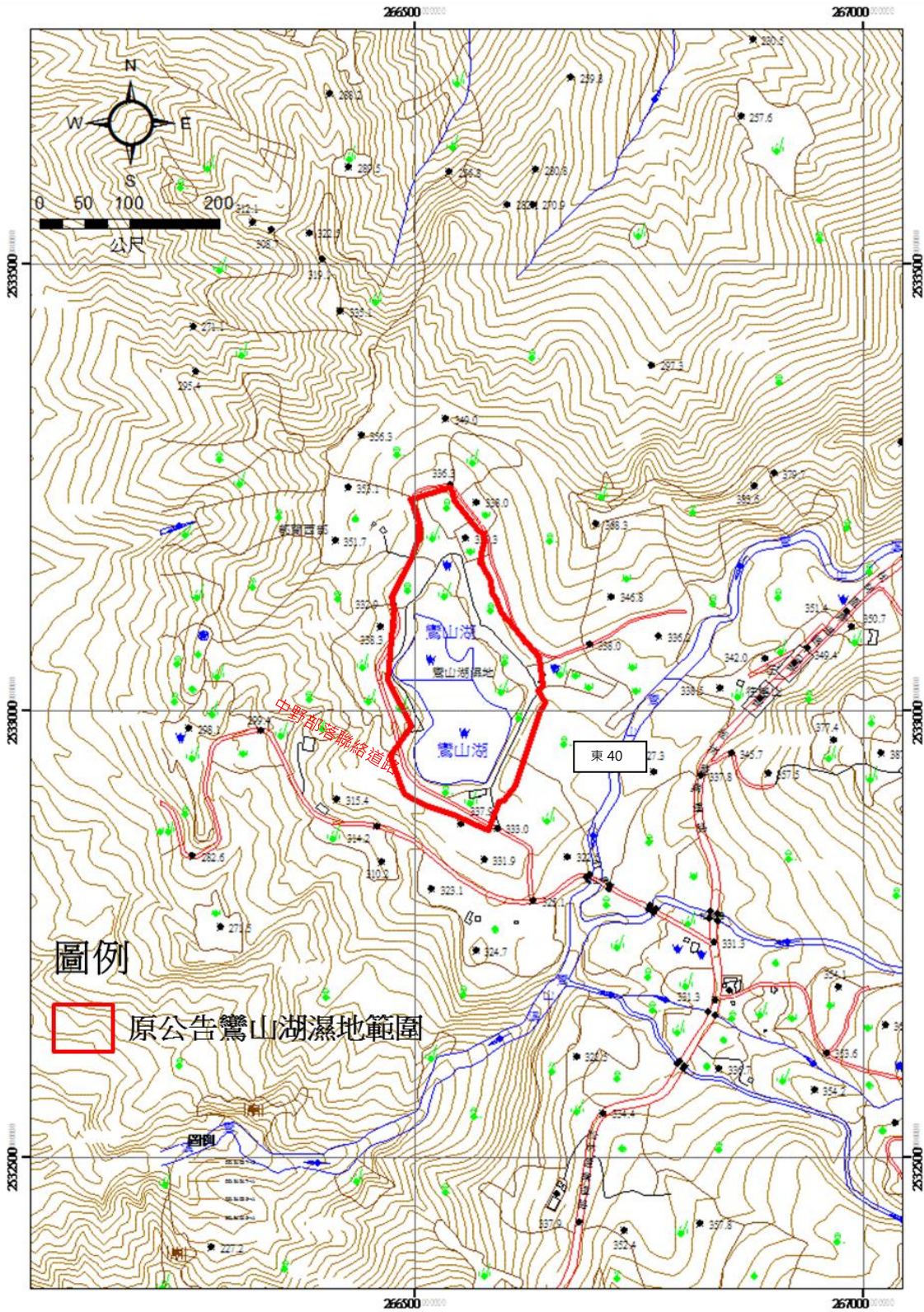
**十、委員 8：**

建議本濕地先不列為重要濕地，通過附帶條件為補助臺東縣政府辦理基礎調查及社區營造，1 年內後再提本小組評估是否評定為重要濕地。

**十一、內政部營建署城鄉發展分署：**

- (一) 當初本部辦理國家重要濕地劃設，主要係為宣導提倡濕地保育，促進社會參與，並作為地方政府申請國家重要濕地保育行動計畫之補助依據。
- (二) 若不列為重要濕地，仍可依「內政部辦理國家重要濕地保育行動計畫補助作業規定」向營建署申請相關補助經費。

# 鸞山湖濕地



1:5,000

TWD97座標系統