

雲林縣政府申請補助計畫

雲林縣 101 年度
國家重要濕地保育行動計畫

雲林縣椴梧濕地(地方級)保育行動計畫
(期末報告)

主辦單位：內政部營建署

提案單位：雲林縣政府

執行單位：雲林縣野鳥學會、環球科技大學

中 華 民 國 1 0 1 年 1 2 月 2 6 日

目錄

圖目錄 v

表目錄 vii

壹、緣起與目標.....	1
一、緣起.....	1
二、目標.....	2
(一)、全六年(101-106)計畫目標.....	2
(二)、本(101)年度目標.....	2
貳、植梧濕地(TW054)環境概述.....	5
一、植梧濕地(TW054)位置與範圍.....	6
二、植梧濕地(TW054)現況說明.....	9
(一)、自然環境概說.....	9
(二)、自然環境影響動植物族群動態.....	10
(三)、社會經濟特色.....	12
三、植梧濕地基礎調查之重要性.....	16
參、工作項目與內容.....	20
一、長期調查、研究與監測.....	20

(一)、第一級地景評估	20
(二)、第二級棲地快速評估	21
(三)、第三級密集現地評估	24
二、教育推廣	36
肆、「植梧濕地元年」成果	39
一、第一級地景評估	39
二、第二級快速評估	46
三、第三級密集評估	49
(一)、環境監測	49
(二)、植物調查	54
(三)、鳥類調查	56
(四)、蝶類調查	64
(五)、兩爬/哺乳類調查	66
(六)、魚蟹蝦貝類調查	68
(七)、生態調查結果總表	69
四、綜合評估	69
五、教育推廣	71
(一)、101 年度植梧濕地導覽解說人員教育訓練(4 天)	71
(二)、101 年度兒童濕地夏令營(4 天)	78

(三)、騎遊濕地迎候鳥	83
(四)、推廣教育結果總覽	90
伍、結論	91
陸、建議	92
一、思考跨縣市整體性保育策略或規劃	92
二、配合濕地法研擬濕地保育利用計畫	92
三、延續本計畫以整合歷年成果並回饋至濕地經營管理	93
四、輔導開發創意產業.....	93
參考文獻	95
附錄：101 年「雲林縣植梧濕地保育行動計畫」期末報告審查意見修訂對 照表	97

圖目錄

圖 壹-1 濕地生物多樣性監測系統標準作業流程圖	4
圖 貳-1 椴梧濕地(TW054)位置圖	7
圖 貳-2 台糖椴梧農場示意圖	8
圖 貳-3 椴梧滯洪池附近水系及排水方向	8
圖 參-1 椴梧濕地地景評估流程	20
圖 參-2 棲地快速評估流程	21
圖 肆-1 椴梧濕地套疊內政部 1/25000 地形圖	40
圖 肆-2 椴梧濕地套疊內政部 1/14,000 行政區域圖	40
圖 肆-3 椴梧濕地套疊交通部 1/25000 路網數值圖	41
圖 肆-4 椴梧濕地套疊 1/5000 像片基本圖	41
圖 肆-5 國土資訊系統資料倉儲及網路服務平台圖資(1/25000)	42
圖 肆-6 椴梧濕地圖籍資料來源圖	42
圖 肆-7 2012 年椴梧濕地地景評估現勘調查位置圖	43
圖 肆-8 椴梧濕地土地利用分類圖	44
圖 肆-9 2012 年椴梧濕地流水域棲地評估	47
圖 肆-10 2012 年椴梧濕地靜水域棲地評估	48
圖 肆-11 2012 年椴梧濕地環境監測資料分項圖	53

圖 肆-12 2012 年椴梧濕地鳥類調查分區圖	56
圖 肆-13 2012 年椴梧濕地蝶類種類、數量圖	65

表目錄

表 壹-1 椴梧濕地保育六年(101-106)計畫預定進度表	3
表 貳-1 營建署公告國家重要濕地名錄與面積排序	16
表 參-1 流水域棲地評分表	22
表 參-2 靜水域棲地評分表	23
表 參-3 各水質項目的方析方法	26
表 肆-1 椴梧濕地土地利用統計	44
表 肆-2 環保署 2012 年椴梧濕地水質監測資料	51
表 肆-3 椴梧濕地植物名錄	54
表 肆-4 2012 年椴梧濕地鳥類名錄	57
表 肆-5 2012 年椴梧濕地鳥類結果	60
表 肆-6 2012 年椴梧濕地蝶類名錄	64
表 肆-7 2012 年椴梧濕地兩爬與哺乳類名錄	66
表 肆-8 2012 年椴梧濕地兩爬與哺乳類調查結果	67
表 肆-9 2012 年椴梧濕地魚蝦蟹貝名錄	68
表 肆-10 2012 年椴梧生態調查結果總表	69
表 肆-11 2012 年椴梧濕地教育推廣活動總覽	90

壹、緣起與目標

一、緣起

為廣泛且持續進行相關濕地環境保育、復育與生態調查，具體落實環境基本法『永續發展』原則下，將藉本補助計畫，提出國家重要濕地生態環境監測、地景復育及復育計畫之構想，進而促動社區參與保育、復育、教育等『濕地三育』活動，以改善現有環境，使生態環境文化的價值得以再生。

依上述之理念，中央依據行政院 99 年 7 月 1 日院臺建字第 0990034700 號函核定「國家重要濕地保育計畫（100-105 年）」，由內政部營建署城鄉發展分署補助雲林縣政府，並結合地方團體共同建設與經營，在椴梧濕地，結合自然生態資源、學術研究、環境監測與地景復育營造，利用地方特色與地區資源，發展兼顧生態保育與產業特色的生態園區。在政府與專家學者之監督下，營造一個包括生態旅遊、產業文化保存、野生動植物保育等的生態保育地，並建構完整及長久型研究與監測調查計畫，不但建構出完整及永續利用之生態環境，且能帶動當地的生態旅遊事業，將是一個雙贏的計畫。

二、目標

(一)、全六年(101-106)計畫目標

以植梧濕地現有之生態資料為基礎，綜合水利署在本區設置的滯洪池濕地生態、造林區之棲地地形，進行長期調查、研究與監測，並匯整相關資料，以協助政府進一步評估濕地規劃所需注意之環境管理措施，提供政府施政參考依據。同時促使生態敏感地帶得到適當的保護，並進一步建設成為國內外知名的生態保育基地，提供自然教育、科學研究、生態環境等多功能的效益，並推動生態休閒產業，注重「生態、生產、生活」，使「三生」的理念能夠於日常生活中落實，達到全民共同進行保育、珍惜本土生態資源的目標。

(二)、本(101)年度目標

本計畫目標主要有長期調查與監測、監測資料倉儲與管理、教育推廣及浮動式平台設計等四個面向，預定分六年執行(表 壹-1)，其重要根據為「濕地生態系生物多樣性監測系統標準作業程序」(林幸助, 薛美莉, 何東輯, & 陳添水, 2009)(圖 壹-1)。

表 壹-1 椴梧濕地保育六年(101-106)計畫預定進度表

面向	預定工作項目	101年	102年	103年	104年	105年	106年
一、長期調查、研究與監測	1、第一級地景評估：藉由遙感探測環境狀況技術，間接監測濕地生物多樣性。	√			√		
	2、第二級棲地快速評估：包括流水域與靜生域棲地評估	√	√		√		
	3、第三級密集現地評估：包括環境監測項目、生物監測項目、監測記錄與保存、資料統計分析	√	√	√	√	√	√
二、監測資料倉儲與管理			√	√	√	√	√
三、教育推廣	1、觀測浮台公聽會			√			
	2、生態講座-濕地三育宣導	√	√	√	√	√	√
	3、生態巡禮-濕地環境觀測	√	√	√	√	√	√
	4、營隊活動-濕地生態探索營隊	√					
	5、營隊活動-濕地檢討研習營		√		√		√
	6、營隊活動-濕地綠能發展研習營			√		√	
	7、營隊活動-觀測浮台工作假期				√		
	8、營隊活動-自然生態旅遊研習營		√		√		√
	9、營隊活動-濕地與海洋關係研習營			√		√	
四、浮動平台設計	1、地質結構資料收集		√	√	√		
	2、地貌調查		√	√	√		
	3、嵌合式浮水平台設施				√	√	√

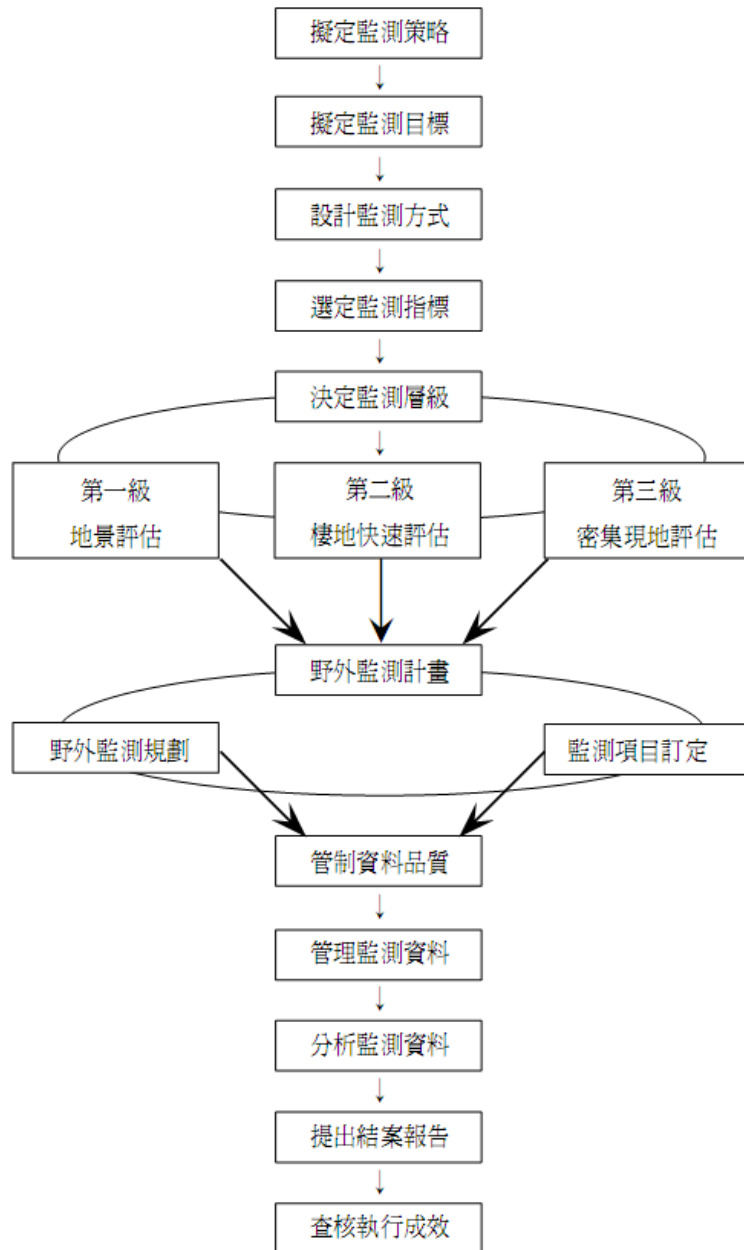


圖 壹-1 濕地生物多樣性監測系統標準作業流程圖

貳、 植梧濕地(TW054)環境概述

植梧地區泛指今日梧北、梧南、過港、水井、後厝與湖口六村。其中梧北村清朝舊名頂植梧莊、梧南舊名廈植梧莊。日治時代二村加上今日過港村統稱植梧庄。以李姓為大姓。《雲林縣志稿》記載，乾隆三十年(1765)漳人開拓植梧。植梧是一種臺灣海濱特有的植物，早期聚落形成時，本地有個大沙丘因多植梧而稱之。由於當時科學未昌明，先人拓墾凡事均賴以人力，辛苦備極，加上醫藥不普遍，植梧樹據傳有多種藥用療效，故先民凡人或畜，有病者皆採植梧樹做藥，久而久之植梧樹被拔殆盡，本地很長一段時間空有植梧之名卻不見其樹。近年來梧北社區發展協會積極推動復植植梧樹，希望重現植梧樹滿佈之景觀。植梧地區中的水井村與湖口村，因民國七十五年韋恩颱風造成海水倒灌，積水長年不退，形成水井溼地與湖口溼地二處的自然生態區。(曾人口, 2011)

現今所謂「植梧濕地」涵蓋梧南村、湖口村、水井村等地，其中包括台糖公司約 400 公頃的植梧農場，及農場上約 125 公頃的淡水滯洪池，把農場的陸地面積大幅縮小，本(101 年)計畫與滯洪池工程同時並行，同時紀錄了其經濟、人文、生態影響。

一、植梧濕地(TW054)位置與範圍

植梧濕地，編號 TW054，座標(23°31'57"N，120°09'36"E，TWD97 座標為 X164229, Y2603501)，位於牛挑灣溪與北港溪口交界處，隸屬雲林縣口湖鄉及嘉義縣東石鄉。範圍北自成龍二號橋，沿牛挑灣溪南岸，南以北港溪堤防為界，東至省道台 17 及雲嘉大橋，西側海域至等深線 6 公尺處(圖 2)。面積有 1,857 公頃，屬「地方級」國家重濕地；類型為海岸自然濕地及小部分的人為濕地；除北港溪外，還有尖山大排、蔦松大排穿越；區內單一最大區域為台糖公司的植梧農場，面積約佔 400 公頃，其中有 125 公頃做為滯洪池之用(圖 貳-2 與圖 貳-3)。(內政部營建署, 2012)

因為沿海地區地勢低窪，又因超抽地下水導致地層持續下陷，致使區域排水不良問題更加嚴重，每逢暴雨經常發生海水倒灌、嚴重淹水等災害，造成人民財產嚴重損失，行政院亟思改善解決沿海地區水患問題以及嚴重地層下陷區之復育。在綜合考量地形、淹水潛勢、嚴重地層下陷區與感潮線等環境條件，內政部以 99 年 8 月 30 日台內營字第 09908070481 號函許可開發計畫。決定於植梧農場內之口湖鄉下湖口段，建置植梧滯洪池，TWD97 座標為 X164832~166695，Y2603179~2605054，面積約 125 公頃，蓄水體積約 250 萬立方公尺，深度約 2.5 公尺，其基地位置如圖 貳-3。基地半徑五公里範圍內之都市計畫區有口湖都市計畫區，都市計畫區內型態以農業區及住宅區為主。半徑一公里範圍內大部分屬台糖公司、

私人與國有財產局土地，土地使用現況為台糖農場一般性農作物、平地造林植物及部份建築物，附近約有 400 公頃以上養殖漁塭；現有國小 2 所、活動中心 2 處、圖書館 1 處、教育園區 1 處，診所 1 處，必要性公共設施均可在鄰近地區獲得。(經濟部水利署, 2010)

簡言之，植梧濕地雖為地方級濕地，總面積約 1,800 公頃，海域面積約 500 公頃；陸域面積約 1,300 公頃(湖口村 816 公頃、水井村 491 公頃)，其中約有 400 公頃的半海水養殖魚塭(經濟部水利署, 2009)；另有 101 年年底完工約 125 公頃的淡水滯洪池。土地利用之複雜度，勢必反應在物種的生物多樣性。



圖 貳-1 植梧濕地(TW054)位置圖

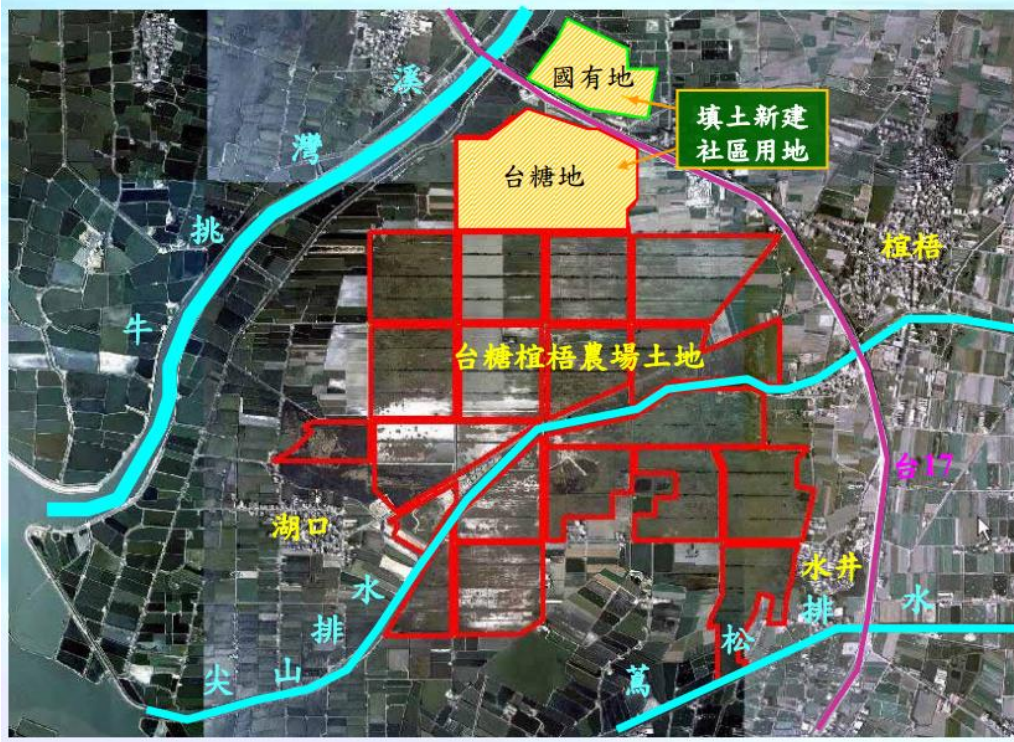


圖 貳-2 台糖植梧農場示意圖

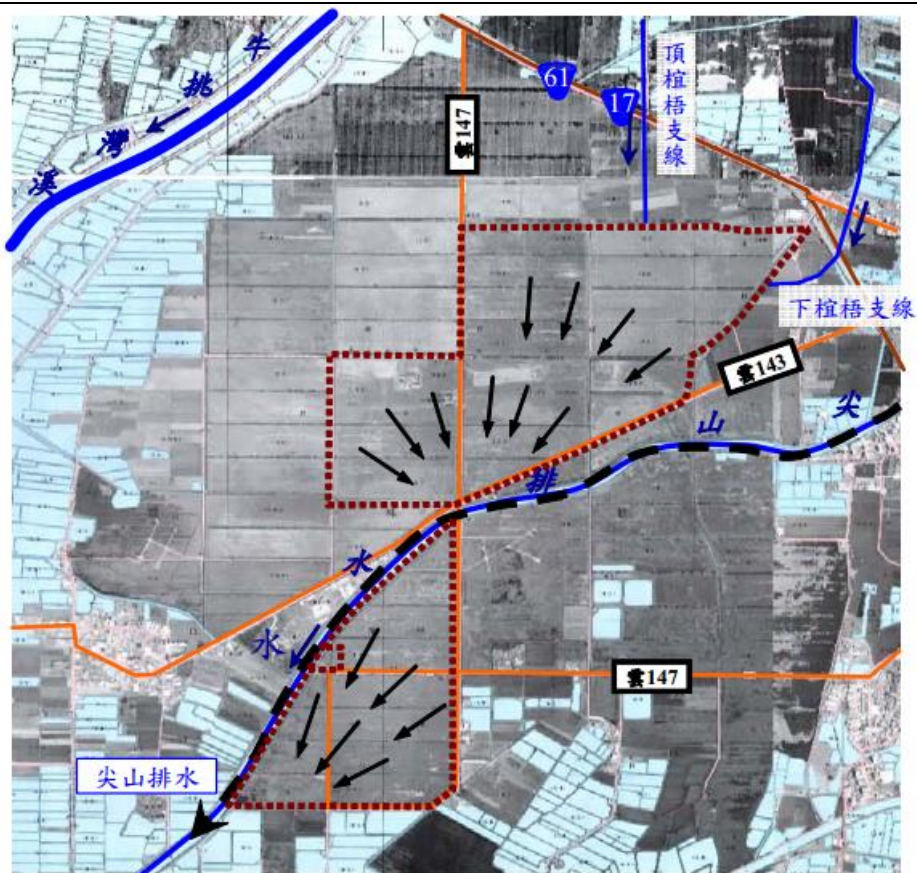


圖 貳-3 植梧滯洪池附近水系及排水方向

二、植梧濕地(TW054)現況說明

(一)、自然環境概說

雲林縣濱海鄉鎮計有麥寮、台西、四湖、口湖等四鄉鎮，形成一狹長之海岸線，植梧濕地位於雲林縣口湖鄉境內，該溪口北邊則有植梧農場及成龍溼地。濱海地區主要由濱海沖積平原、海埔新生地及外海沙洲地所組成，茲分述如下：

1.濱海沖積平原區：由境內濁水溪、新虎尾溪、北港溪等沖積而成，與隆起之海岸連接，形成東高西低之緩坡濱海沖積平原。其潮間帶面積達 47 平方公里左右，海岸陸棚緩和平坦，海底生物豐富，有利魚類棲息繁殖，漁業發展環境優良。

2.海埔新生地：台灣由於地形及地質關係，海埔地大多分佈在西海岸，許多主要河川由西海岸線入海，入海時河流流速驟減，致使攜帶之泥沙大量淤積於河口附近，由於沙源不斷，並受風、潮汐、波浪等交互作用，河口便逐漸淤積而向外隆起，形成自然的海埔地或沙洲。雲林海埔地自濁水溪口以南至三條崙以北地區均屬之，總面積約 8137 公頃，其中以台西及麥寮海埔地面積最大。

3.沙洲地：主要分佈於口湖鄉與嘉義縣東石鄉海岸線之西南外海處。本縣外海沙洲地計有開南島、統山洲、子寮汕、外傘頂洲、海豐島及其小

洲，但因外海沙洲地為濁水溪流砂堆積而成之浮洲，不能從事作物生產，僅能為漁民作業之根據地。

(二)、自然環境影響動植物族群動態

生活在同一時間和空間中的生物，稱為族群。以族群生態來探討動植物的變化，不僅可以獲得其初步的資料，還可以做更深一步的探討，如：環境對動植物的影響等，由這些研究的資料可以使我們對動植物與生態系的關係有更深入的了解外，還可以作為日後對水中生態系研究的基礎資料。以下為《口湖鄉志》(曾人口, 2011)所記載植梧濕地環境與生態之關係。

口湖鄉境內除了北港溪下游外，鄰近縣市、鄉鎮之排水渠道皆經由本鄉注入外海，如四湖大排、外埔大排、羊稠厝大排、下崙大排、箔子寮大排、尖山大排、蔦松大排、牛挑灣溪等。這些排水渠道，在每月朔望大潮時，引起海水倒灌，加上本鄉地盤下陷嚴重，屢屢造成積水不退的現象，一些低窪地區逐漸形成沼澤濕地。

依據濕地保護聯盟於民國九十五年-九十六年的調查，本濕地鳥類有東方白鸕、黑翅鳶、黃頭鷺、黃小鷺、栗小鷺、番鵝、高蹺鴿、紅冠水雞、小鷺鷥、翠鳥、田鴿、彩鸕等；魚蝦蟹類有石蟳、紅蟳、梭子蟹、紅尾蝦、斑節蝦、鯔、牛尾、紅鰱、灰盲條魚等；底棲生物有紅唇抱蛤、環文蛤、紅樹蜆、山椒蝸牛、革囊星蟲、小頭蟲、疣吻沙蠶等。瀕臨絕種的黑面琵鷺及珍貴的東方白鸕、彩鸕、黑嘴鷗、黑翅鳶、紅尾伯勞均曾出現於此。

植物有蘆葦、冬青菊、黃槿及台糖的人工造林；近年來，靠近臺 61 公路旁的台糖造林地有鷺鷥營巢。

在動植物棲地上，因為本濕地瀕臨臺灣海峽，故棲地亦以沿海特性為主；除此之外，因為地形平坦，許多魚塭、溪流及沿岸區、農墾地、草地遍及境內，造就本鄉各式各樣之動植物生態。但由於地形未有高山及丘陵區，因此缺乏森林等棲息地，故許多大型脊椎動物並未於本鄉出現。因此，以潮汐灘地及濕地生態的物種最具特色，其中又以鳥類及魚類物種最多；然而哺乳類、兩棲類、爬蟲類及蝶類則十分稀少。

本濕地廣佈魚塭，淡水魚塭以養殖鰻、蜆、吳郭魚等為主；鹹水魚塭則以文蛤、草蝦、沙蝦、虱目魚等為主。沿海瀉湖地區為主要的養蚵場所，瀉湖生態環境物種豐富，因此孕育出本鄉豐富的魚類資源。除此之外，北港溪下游及出海口，有不少魚種出現；牛挑灣溪亦為本鄉的主要渠道，溪內亦有不少物種，常見為污鰭鯔及吳郭魚。

境內幾乎全為砂質地，天然植被稀少或僅為草地狀態，植物種類單純。平緩處多以墾植水稻雜糧等農作物，且因地處沿海地帶，以海岸植物為主，可概分為鹽生植物、紅樹林及沙地植物等。鹽生植物生長於濱海鹽分地；紅樹林分佈於海濱與河口地區；沙地植物生長在海邊沙丘地帶。海域養殖專業區並育有著名的「龍鬚菜」，當地人習稱「海菜」、「海米粉」，本鄉是全臺龍鬚菜之最大養殖專業區。

(三)、社會經濟特色

本濕地主要包含梧南村、水井村、口湖村，說明如下：參考《口湖鄉志》(曾人口, 2011)。

● 梧南村

清代屬尖山堡稱「廈椴梧莊」，日治時代本村與今日梧北、過港合稱「椴梧庄」。光復後行政區域重新劃定名「梧南村」，目前村內有梧南、山寮二個社區，宜梧國中、文光國小(含附設幼稚園)、口湖鄉立托兒所均位於本村。「山寮」位於尖山大排南側區域，為日治時期才逐漸形成的部落，原是一處搭滿工作用的草寮。位於順天宮一帶，早期村落形成之初居民植滿林投樹，故稱林投圍仔，其四周環繞池塘，居民多在其中養魚。

順天宮為莊頭廟，主祀李府千歲；山寮社區鎮安宮香火亦十分鼎盛，現奉祀之主神「四神千歲」，似為乩童所稱，乏文獻資料。有少部分居民信奉一貫道、天主教與基督教，村內有教堂。

產業經濟並不發達，早年曾有一座磚窯廠，但已停產多年。居民農耕以花生與水稻為主。村西有椴梧農場，從前種植甘蔗，為村民提高就業機會。並有紙廠，現僅剩部份遺跡。

● 水井村

屬村落型態，位於梧南村之南端，北港溪口北側，西邊距海 3.5 公里，村之東西兩側皆有池沼。本村清代屬尖山堡稱「水井莊」，日治時代稱「水

井庄」。光復後延續舊名稱水井村，目前村內有水井、水井寮仔及水井農牧區三個社區。

水井村的地名由來，說法有二，一者，根據村中創建於清康熙五十五年(1716)的水井奉天宮沿革碑文記載：「先民拓荒墾地，必尋水源之地，水井西臨臺海，南傍北港溪，又有七頃之多如馬蹄形之湖環繞其中，是為水源基地，因而附近聚落取水於此，後又加牆圍之，一如井狀，故稱之水井，而先民聚井之旁而成庄，故稱水井庄。又庄內之民得祖先傳鑿井之技，享譽全臺更放眼全球，臺島之水井為庄民所鑿者不計其數，故以水井稱之，何者為是，頗難論定。」另外根據《臺灣地名辭書卷九雲林縣》(陳國川, 施添福, & 吳連賞, 2002)中說道：「康熙年間，葉姓居民入墾之初，因四周皆為鹹水湖沼或荒地，在此得以挖井取得淡水，形成聚落，故稱水井。…又莊民得祖先之傳鑿井技術冠全臺，莊民很多以四處為人鑿井為業。」

奉天宮為本村莊頭廟，奉祀開基主神為北極玄天上帝；復亨宮所供奉之神祇與奉天宮相同，廟址為奉天宮遷廟前的舊址。

經濟活動光復初期以農耕為主，水稻、甘薯與甘蔗為主要作物，但收成不易，所以村民都以鑿井為副業。民國四十八年八七水災，海水倒灌，土地鹽化更加嚴重，農耕困難。民國六十年政府推動農漁牧綜合經營，本村主要農耕區為中港仔(灌溉系統為西鹽底)約 130 公頃，由村民配合縣府農地重劃股及畜牧課辦理重劃，由村民自行交換土地、分配位置，政府再

登錄所有權。民國六十二年完成 73 戶豬舍興建，自此本村進入農牧經營型態，對生活改善助益頗大。但民國七十五年的韋恩颱風重創本地，許多低窪地區積水至今無法退去，形成水井溼地，演變成自然的生態區，景觀獨特。民國七十年代到九十年代，村民以養豬與漁業養殖為主，耕作為副，但卻避免不了青年人口外移的趨勢。民國八十六年口蹄疫事件，本村養豬戶損失慘重，紛紛停養，改養魚、鰻。近年來，村民與地方均希望政府能挹注資源，推動配合西濱國家公園的開發，改變地方產業結構，以塑造漁村新風貌，朝休閒農漁觀光經營型態發展。

- 湖口村

清代屬尖山堡稱「廈湖莊」，日治時代小字名「鵝尾墩」(鵝毛墩)，大字名「下湖口」，屬「下湖口庄」。光復後定名湖口村，目前村內有湖口、湖口寮仔二個社區，文光國小湖口分校亦設於此。「無影墩」、「鵝尾墩」、「鵝毛墩」為本地舊名。古時在本莊西南有一沙崙(今萬善祠左前方)形狀像鵝的尾巴而得名，但本地屬風頭水尾，每年冬天東北季風強烈吹襲，導致鵝尾墩地形逐漸變樣，遂而稱之「無尾墩」。

合天宮為本村莊頭廟，徐府千歲為守護神。光緒六年間，經徐府千歲指示，村民下海撈獲一大樟木，入廟合祀，據傳善男信女微恙，求柴屑服之必癒，村民遂稱其為「柴公爺」。

早年本村居民用竹筏出海捕魚，但後來海溝被填平，改成養殖區，居

民便多在沿海養蚵、經營養殖漁場，兼做少部分農耕。村北中央廣播電臺前方，原為農地與台糖甘蔗農場，民國七十五年因韋恩颱風來襲海水倒灌，積水長年不退，已廢耕多時。演變成為湖口溼地，因自然生態豐富，建有數座賞鳥亭，並可結合自行車道網，供遊客賞鳥休憩。本村有全省最大龍鬚菜(俗稱海菜、海米粉)養殖區，因位於北港溪、牛挑灣大

排、尖山大排與蔦松大排四水會合處。天然條件優越，出產之龍鬚菜品質優良，早期為飼養九孔的原料，亦可製成洋菜凍或麥芽糖。近年來積極創新研發成「巧味芽」加工食品上市，深受消費者喜愛。現已配合其他地方特色，朝休閒觀光產業發展，積極提升精緻農業的經濟規模。

植梧農場，原台糖種植甘蔗之農場，民國七十五年韋恩颱風過境，成為積水不退之濕地，因鳥群棲息，近年已成為鳥類天堂。以其為中心，即為今日之植梧濕地範圍。

三、植梧濕地基礎調查之重要性

台灣地區總共有國際級濕地 2 處、國家級 50 處(含未編碼)、地方級 40 處(含未編碼)、其他 3 處(含未編碼)。

雲林縣植梧與成龍濕地隔著牛挑灣溪相望，皆屬地方級濕地，各佔 1857 公頃與 171 公頃，全國總排名各為第 12 名與第 44 名，在地方級範圍內，排名則分別為第 1 名與第 6 名。詳如表 貳-1。

成龍濕地的生態復育與社區文化再造，在林務局與觀樹教育基金會的共同營造下，名聲赫赫，除了造就親民的賞鳥點，國際環境藝術節也是一大特色，是地層下陷區域從劣勢翻轉為優勢特色的首例。

反觀植梧濕地，面積遼闊，當地人還是習慣以湖口濕地稱呼。當地的自然資源調查，只有濕地保護聯盟於 2006~2007 年的調查、雲林縣野鳥學會於 2008-2009 年所做的「雲林縣北港溪河口感潮帶監測暨低海拔丘陵地區鳥類相調查計畫」，但未正式發表。可見得本濕地基礎調查的重要性。

表 貳-1 營建署公告國家重要濕地名錄與面積排序

編號	濕地名稱	公頃	總排序	分排序	類型
國際級					
TW001	曾文溪口濕地	3218	7	1	海岸自然濕地及小部分人為濕地
TW002	四草濕地	547	25	2	海岸自然濕地及小部分人為濕地
國家級					
TW003	夢幻湖濕地	1	92	50	內陸自然濕地
TW004	關渡濕地	394	29	21	海岸自然濕地及人為濕地
TW005	大漢新店濕地	650	22	16	內陸自然濕地

編號	濕地名稱	公頃	總排序	分排序	類型
TW006	挖子尾濕地	60	58	40	海岸自然濕地
TW007	淡水河紅樹林濕地	190	39	30	海岸自然濕地
TW008	五股濕地	358	32	23	人為濕地及小部分內陸自然濕地
TW009	桃園埤圳濕地	2974	9	5	內陸自然濕地及小部分人為濕地
TW010	新豐濕地	165	46	34	海岸自然濕地
TW011	鴛鴦湖濕地	374	30	22	內陸自然濕地
TW012	香山濕地	1600	14	9	海岸自然濕地
TW013	七家灣溪濕地	7221	4	2	內陸自然濕地
TW014	高美濕地	701	20	14	海岸自然濕地
TW015	大肚溪口濕地	4136	5	3	海岸自然濕地
TW016	鰲鼓濕地	512	26	19	海岸人為濕地及小部分海岸自然濕地
TW017	好美寮溼地	1171	17	11	海岸自然濕地及小部分人為濕地
TW018	布袋鹽田濕地	721	19	13	人為濕地及小部分海岸自然濕地
TW019	八掌溪口濕地	635	23	17	海岸自然濕地
TW020	北門濕地	2447	11	7	海岸自然濕地及小部分人為濕地
TW021	官田濕地	15	71	47	人為濕地
TW022	七股鹽田濕地	2997	8	4	海岸自然濕地及小部分人為濕地
TW023	鹽水溪口濕地	635	23	17	海岸自然濕地
TW024	楠梓仙溪濕地	130	50	35	內陸自然濕地
TW025	大鬼湖濕地	39	63	42	內陸自然濕地
TW026	洲仔濕地	10	76	49	人為濕地
TW027	南仁湖濕地	118	52	37	內陸自然濕地
TW028	龍鑾潭濕地	289	34	25	內陸自然濕地
TW029	新武呂溪濕地	193	38	29	內陸自然濕地
TW030	大坡池濕地	41	62	41	內陸自然濕地
TW031	卑南溪口濕地	947	18	12	海岸自然濕地
TW032	小鬼湖濕地	18	69	45	內陸自然濕地
TW033	花蓮溪口濕地	259	35	26	海岸自然濕地
TW034	馬太鞍濕地	177	42	33	內陸自然濕地
TW035	雙連埤濕地	17	70	46	內陸自然濕地
TW036	蘭陽溪口濕地	2799	10	6	海岸自然濕地
TW037	五十二甲濕地	299	33	24	人為濕地及小部分海岸自然濕地
TW038	無尾港濕地	684	21	15	海岸自然濕地
TW039	南澳濕地	200	37	28	內陸自然濕地
TW040	青螺濕地	221	36	27	海岸自然濕地及小部分人為濕地
TW041	慈湖濕地	188	40	31	內陸自然濕地
TW042	清水濕地	12	73	48	海岸自然濕地
TW043	嘉南埤圳濕地	1383	16	10	內陸人為濕地及小部分自然濕地
	臺北港北堤濕地	477	28	20	
TW044	新海人工濕地	101	55	38	人為濕地

編號	濕地名稱	公頃	總排序	分排序	類型
	浮洲人工濕地	129	51	36	人為濕地
TW045	打鳥埤人工濕地	76	57	39	人為濕地
	城林人工濕地	36	65	43	人為濕地
	鹿角溪人工濕地	25	67	44	人為濕地
	許厝港人工濕地	1836	13	8	人為濕地
	西湖濕地	183	41	32	
	朴子溪河口濕地	8522	3	1	
	大城濕地				
	芳苑鄉濕地				
地方級					
TW046	竹北蓮花寺濕地	1	92	38	人為濕地
TW047	竹南人工濕地	9	77	23	海岸人為濕地
TW048	向天湖濕地	3	86	32	內陸自然濕地及小部分的人為濕地
TW049	大湳湖濕地	9	77	23	內陸自然濕地
TW050	東勢人工濕地	4	83	29	內陸自然濕地（預定規劃為人工濕地）
TW051	草湳濕地	2	88	34	內陸自然濕地
TW052	草李濕地	2	88	34	內陸自然濕地
TW053	成龍濕地	171	44	6	海岸人為濕地及小部分自然濕地
TW054	植梧濕地	1857	12	1	海岸自然濕地及小部分的人為濕地
TW055	彌陀濕地	30	66	18	內陸自然濕地
TW056	八掌溪中游濕地	363	31	4	內陸自然濕地
TW057	白河國小人工濕地	0.4	95	40	人為濕地
TW058	嘉南藥理科技大學人工濕地	1	92	38	人為濕地
TW059	茄苳濕地	171	44	6	人為濕地及小部分海岸自然濕地
TW060	永安鹽田濕地	133	48	9	海岸人為濕地
TW061	大樹人工濕地	177	42	5	人為濕地
TW062	烏松濕地	4	83	29	人為濕地
TW063	林園人工濕地	50	60	15	人為濕地
TW064	援中港濕地	39	63	17	海岸人為濕地
TW065	半屏湖濕地	12	73	21	人為濕地
TW066	鳳山水庫	118	52	11	內陸人為濕地
TW067	武洛溪濕地	15	71	20	人為濕地
TW068	國立屏東科技大學人工濕地	56	59	14	人為濕地
TW069	海生館人工濕地	5	80	26	人為濕地
TW070	關山人工濕地	2	88	34	人為濕地
TW071	鸞山湖濕地	4	83	29	人為濕地