

圖 4-4- 22 A2 區水體溫度與 PH 值檢測圖

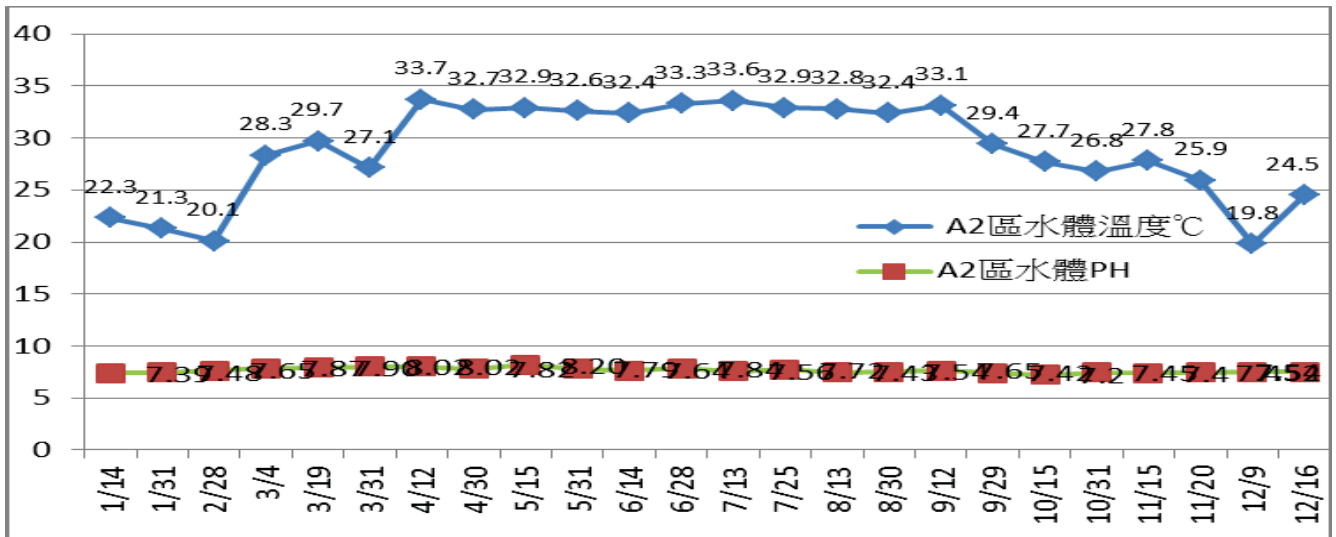


圖 4-4- 23 A3 區水體溫度與 PH 值檢測圖

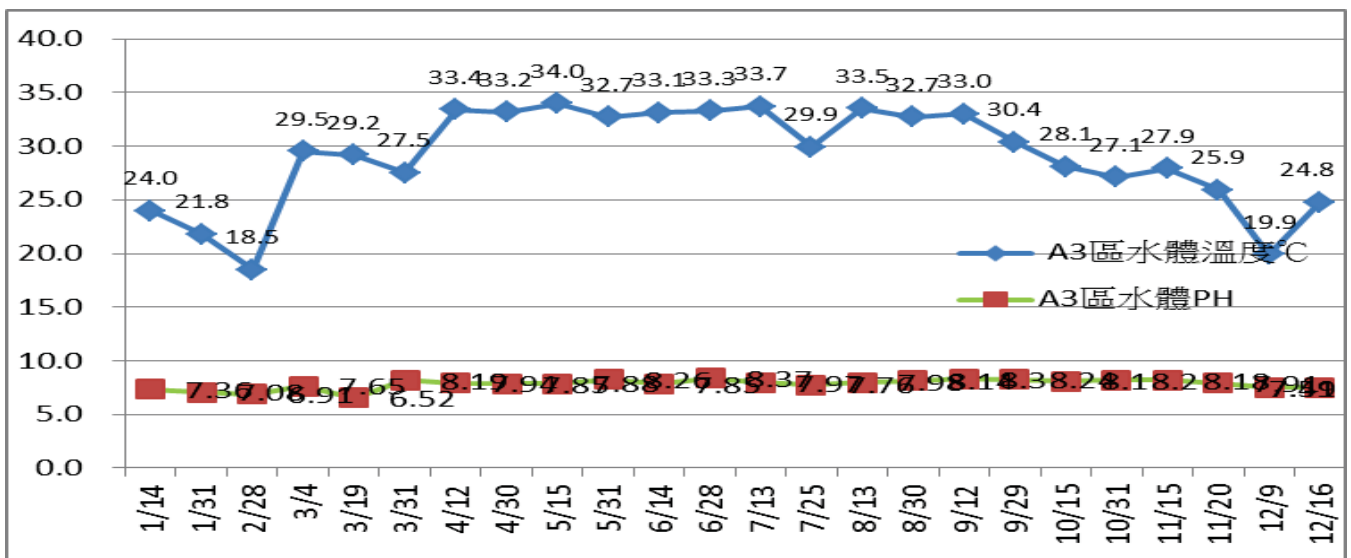


圖 4-4- 24 A5 區水體溫度與 PH 值檢測圖

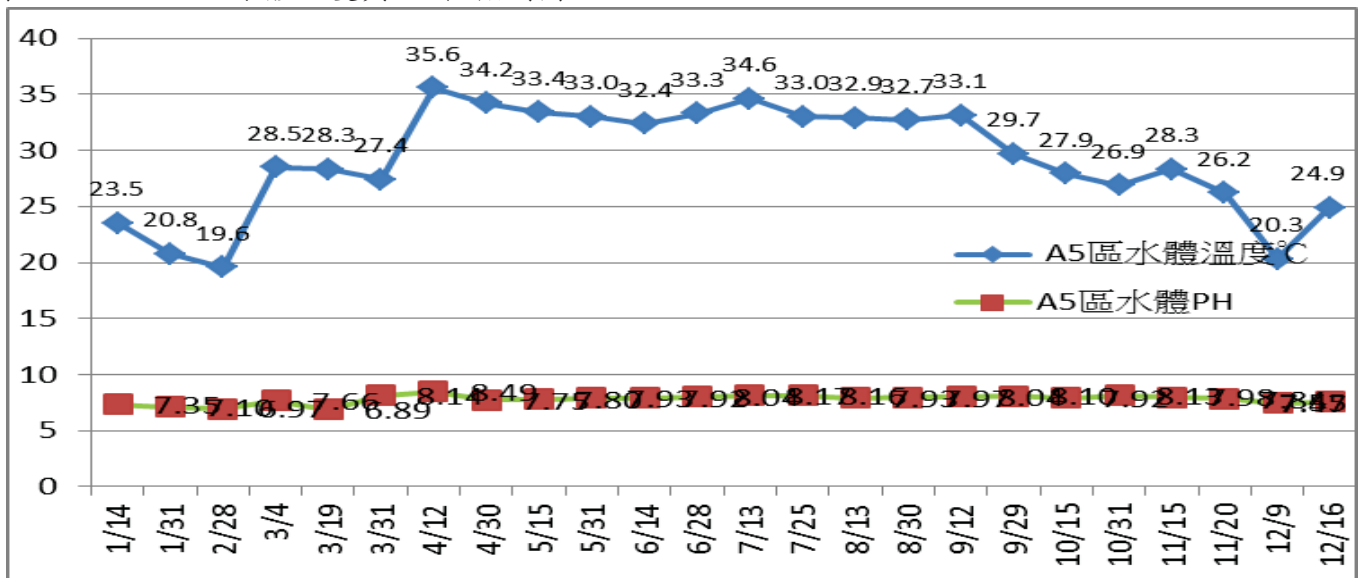


圖 4-4- 25 B1 區水體溫度與 PH 值檢測圖

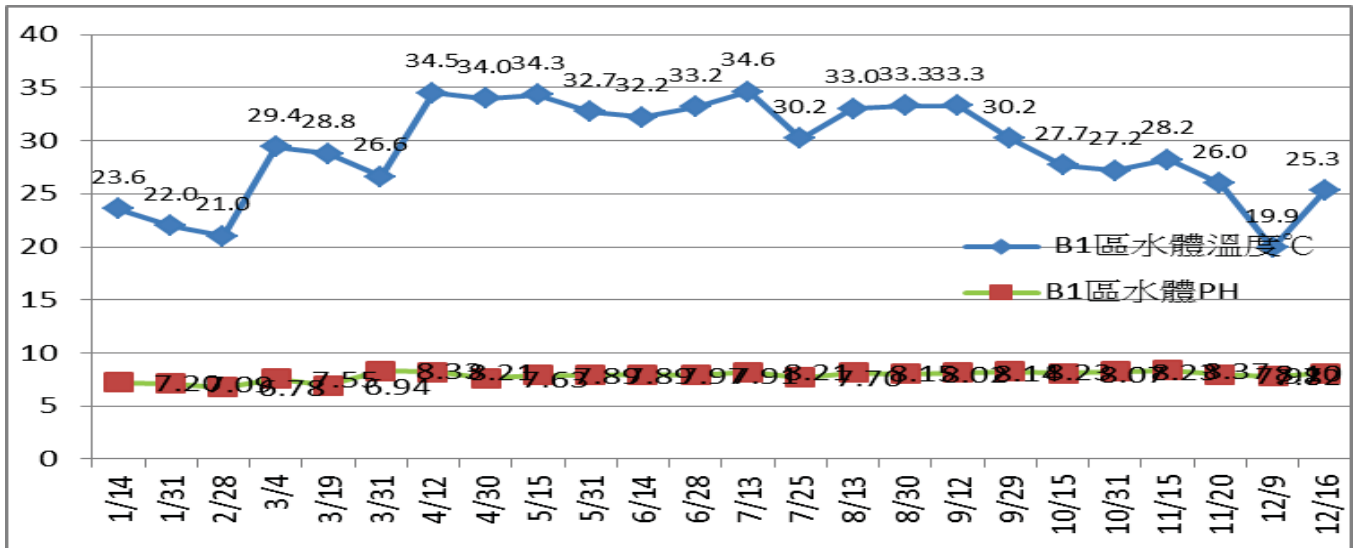


圖 4-4- 26 B2 區水體溫度與 PH 值檢測圖

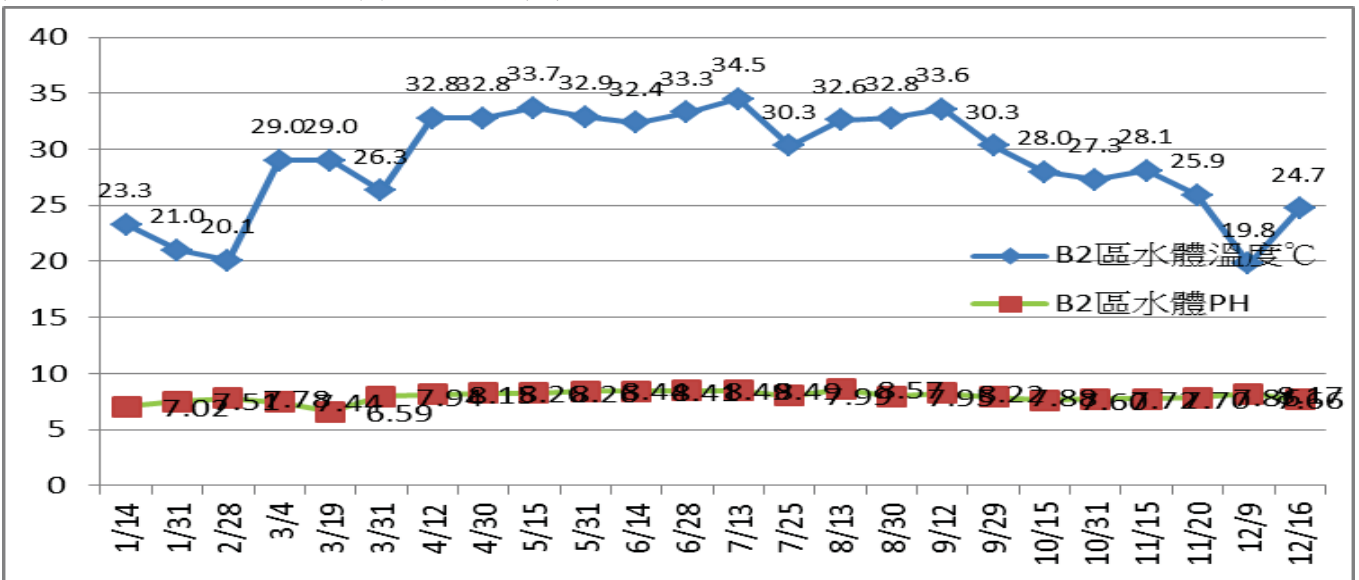


圖 4-4- 27 B3 區水體溫度與 PH 值檢測圖

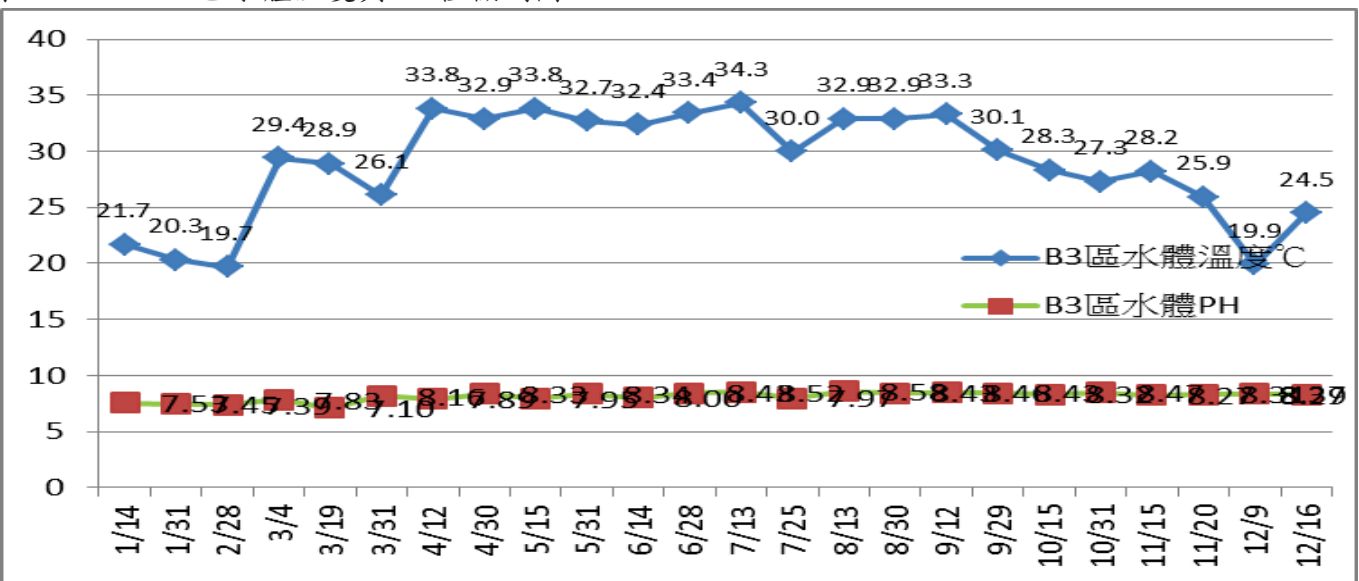


圖 4-4- 28 B4 區水體溫度與 PH 值檢測圖

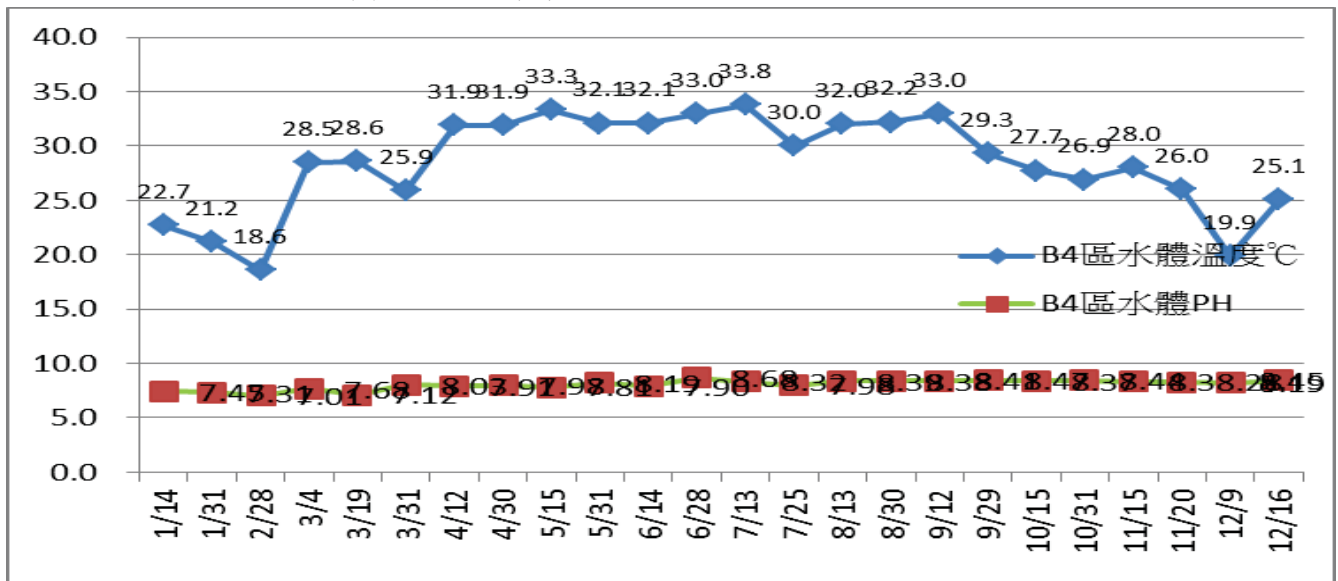


圖 4-4- 29 B5 區水體溫度與 PH 值檢測圖

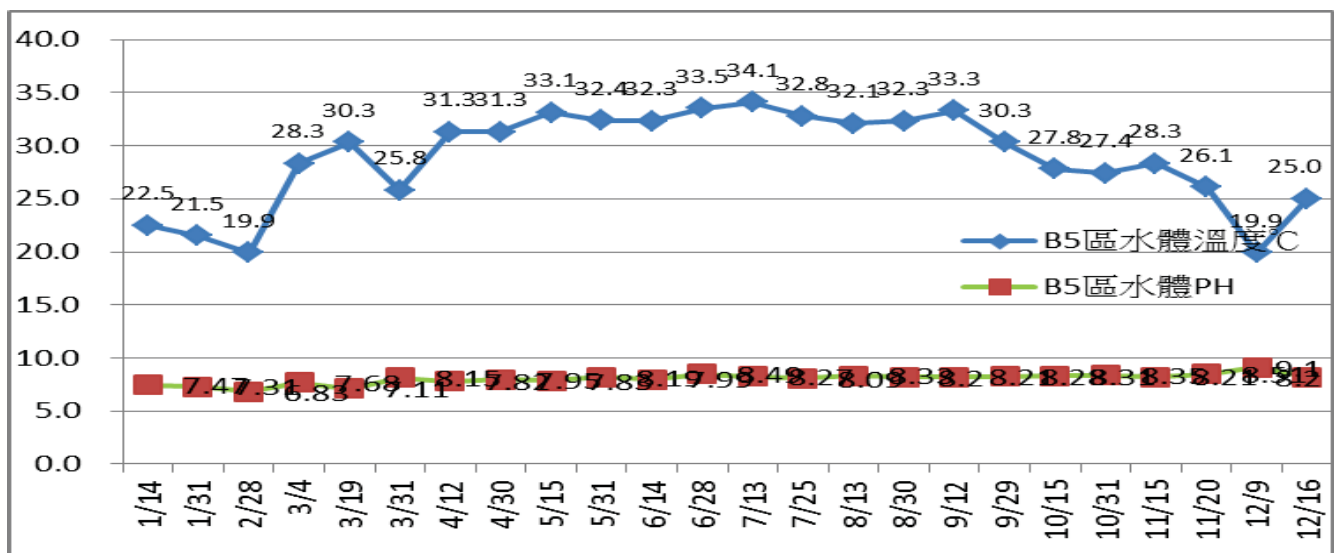
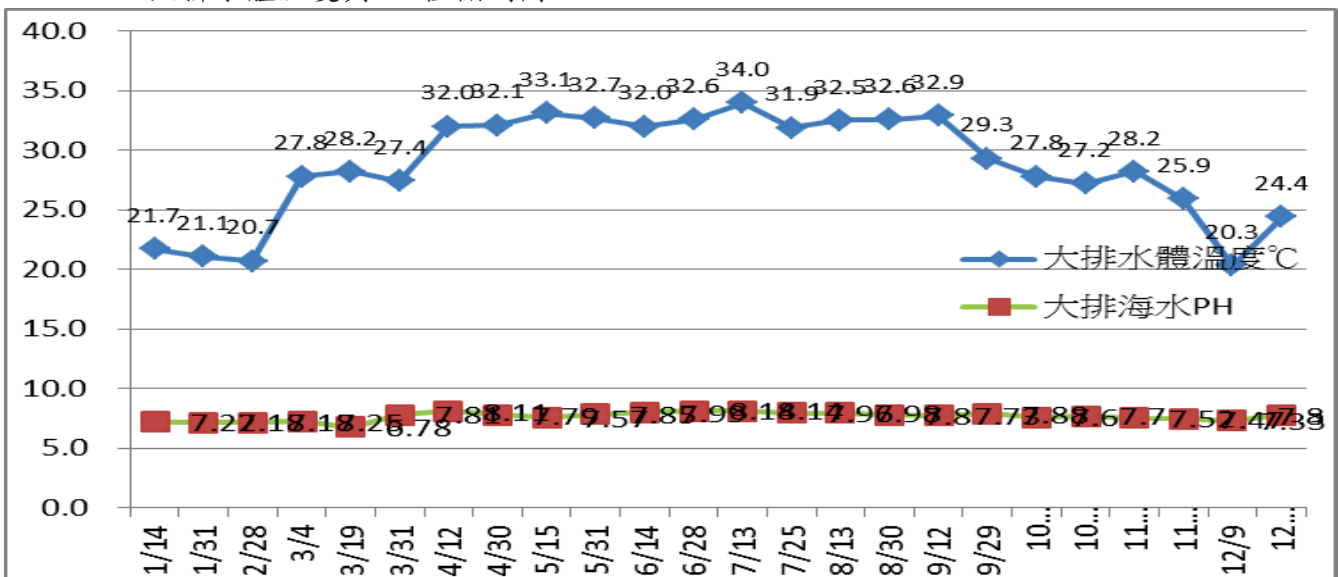


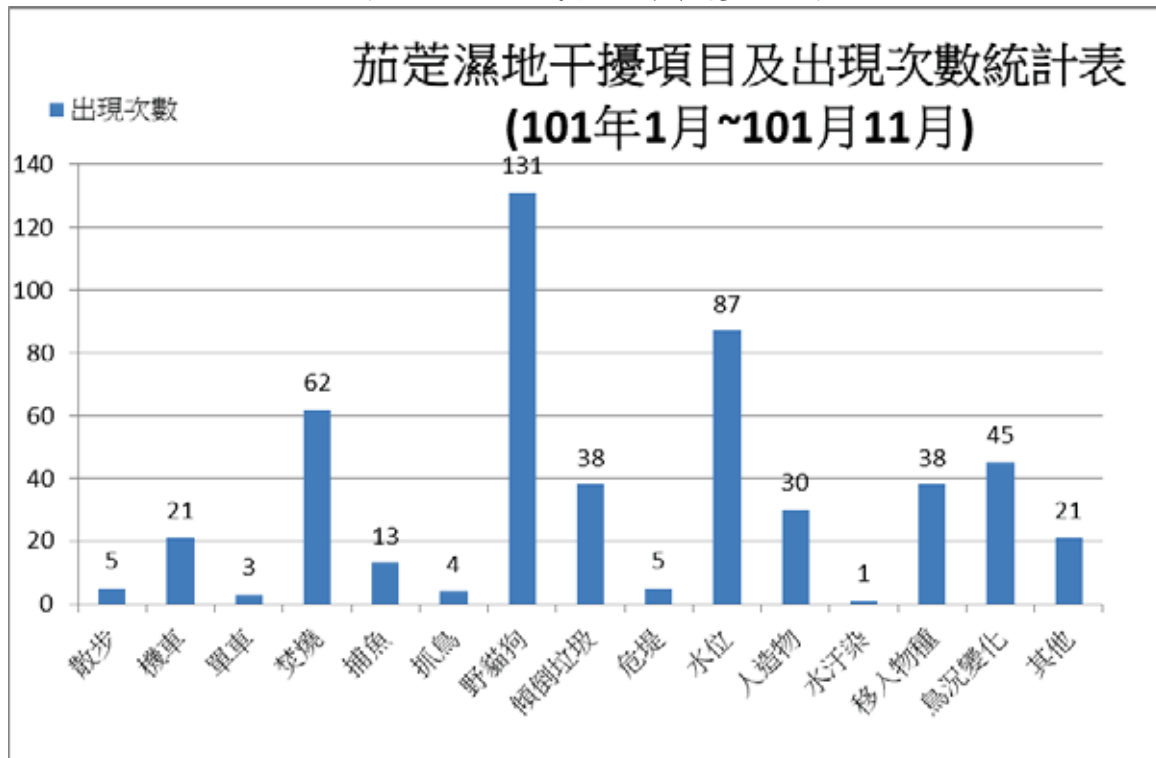
圖 4-4- 30 大排水體溫度與 PH 值檢測圖



(二) 濕地生態巡邏隊

從 2012 年 1 月開始，招募當地人士成立巡邏隊，以每天 1 人次，巡邏一次，進行至 11 月之巡邏。沿濕地外圍與濕地內主要通道進行巡邏紀錄與簡單環境維護，並在巡邏的過程中簡單記錄發生事件與物種，以利永續管理。

圖 4-5-1 茄苳濕地月干擾次數圖



- 一、散步：自從 1-1 號道路開闢，機車、單車可以進入的程度，就有很多的民眾從金盾橋進入，走中央土堤邊的灘地進入到 1-1 號道路，這是濕地中央的地帶，造成縱使在濕地的人文很好的情況下，也沒有鳥的情況。後來把中央土堤阻隔，鳥況就回復。原本下午固定到濕地走中央土堤散步的 3 個歐巴桑，改為大清早走濕地北邊的土堤邊，和巡邏隊下午相遇的次數就變得很少。
- 二、機車：會進入濕地的機車自今年以後，主要是金盾橋處進入的焚燒廢五金的民眾，還有仁愛路邊 B1 區進入，移植外面的一般植物到濕地裡面時才進入。
- 三、單車：自中央土堤阻隔以後，單車進入的次數變得很少。
- 四、焚燒：焚燒的行為紀錄，主要以 B2 區的民俗燒庫錢和金盾橋進入的焚燒廢五金的行為。
- 五、捕魚：有的民眾會抓魚到濕地的水域來放，主要以吳郭魚為主，也會來抓魚。理由是在外面的溝渠中抓的魚不能吃，放到濕地中，濕地水是乾淨的，等過一段時間就可以來抓去吃。
- 六、抓鳥：偶而會有抓鳥的行為，尤其是雁鴨科到來的冬天，有民眾會在水邊放置捕獸夾。
- 七、野貓狗：有固定的族群在固定的領域遊蕩，金盾橋邊的私有地也有豢養狗群。

- 八、傾倒垃圾：主要的是以 B1 區進入的，有廢棄物就倒在水池邊，在 B1 區種植非濕地原生植物，甚至移入大量的茶葉渣。
- 九、危堤：主要提出是下雨時水位上升，土堤較矮的部分。
- 十、水位變化：今年雨下的比較平均，處在較高水位的情況比較多，所以巡守員對於水位就比較有感覺，會提出。
- 十一、人造物：主要提出是有特定民眾在 B1 區移入非濕地原生植物進入濕地，在種植的過程中，因缺水，必須提水進入澆水，這些盛水的器具主要是手提塑膠桶。
- 十二、水汙染：巡守員的報告裡面是 0，但以 B2 區的情況，是有承接到崎漏社區的家庭汙水的。
- 十三、移入物種：B1 區有特定民眾移入非濕地原生植物種植，如椰子樹、榕樹等，生長情況不甚理想。
- 十四、鳥況變化：紀錄鳥況。
- 十五、其他：包括
1. 金盾橋的鐵門被拆除，私有地的地主做新的再裝回去(3 月份的事)。
 2. 3 月底到 4 月初，濕地北邊的溝渠，從金盾橋開始清，沒清溝渠底下的汙泥，把岸邊的植物全清光光，變成光禿禿的一片。
 3. 有一民眾年初就一直到濕地 A3 區的北邊流連，甚至砍伐銀合歡燒柴煮食，直到金鑾宮建醮被招呼去參加宋江陣才沒見到他再來。
 4. 5 月中市政府把 B2 區周邊的陳年垃圾用怪手全挖光清光。
 5. 5 月下旬 1-1 號道路的阻隔紐澤西護欄移除，正式讓人車通行。
 6. 5 月 26 日發現夏天幾乎不會在台灣出現的稀有鳥種冠鷺鶯，停留 2 個月後經 3 家報紙報導披露。
 7. 濕地 A3 區東北角的土堤被魚塢養殖業者挖開埋暗管引水一事，也在”其他”欄中被巡守員提出。
 8. 6 月初茄荳的歷史建築槍樓周邊的草地剷除，以便測量地基。
 9. 1-1 號道路通車後常有路過的動物被輾死，包過兇狠圓軸蟹、鱉、烏龜等，都是爬行速度慢的動物。
 10. 7 月 9 日古航道開始在清淤。
 11. 7 月 27 日古航道，興達國小師生認養的五棵海茄苳老樹，命名的石碑正式豎立。

(三) 定點解說

做為一個生態環境教育場所，解說工作是必須要的，對於茄萣濕地的生態介紹解說工作參與的人次。

表 4-5- 1 茄萣濕地參與人次表

類別		參與人次												小計
		1月	2月	3月	4月	5月	6月	7月	8月	9月	10月	11月	12月	
調查	鳥調	5	5	5	5	5	5	5	5	6	6	5	5	131
	魚調			5		5			5				5	
	底棲			5		5			5			5	5	
	水質	2	2	2	2	2	2	2	2	2	2	2	2	
巡守	巡守 1	14	25	27	25	27	26	26	27	25	27	21	0	270
	巡守 2													
	巡守 3													
	巡守 4													
活動	團體	70	40	92	56	42	0	120	0	125	60	80	250	8980
	個人	66	196	172	95	16	13	4	16	100	240	250	325	
	環教推			223	424	203	170	105	0	600	1027	3800	0	
		7月2、3、4日興達國小暑假生態營				7/27大愛電視台草根菩提播放茄萣濕地								
小計		157	268	531	607	305	216	262	60	858	1362	4163	592	9381

1 月份：茄萣消防隊主辦的”茄萣一日遊”計有 70 名茄萣的大小到濕地參訪。

2 月份：台東野鳥學會一團 40 人拜訪台南市野鳥學會，台南鳥會帶台東鳥會到茄萣濕地參訪。

3 月份：興達國小路跑活動終點在茄萣濕地再回頭。

3 月 18 日時任文建會主委、現任文化部長龍應台到茄萣時，也到茄萣濕地指導，指示對於茄萣濕地槍樓做維護，後來認定為歷史建築。

中山大學生物系到茄萣濕地做脊椎動物學實驗課鳥類觀察。

4 月份：高雄女中教職員一團加上自行開車到茄萣濕地參訪。

茄萣文史工作者到茄萣濕地參訪。

4 月 1 日到湖內文賢國小做茄萣濕地生態推廣與解說。

5 月份：5 月 5 日早上到大樹溪浦國小做茄萣濕地生態推廣與解說。

5 月 18 日早上到楠梓鳳雄國小做茄萣濕地生態推廣與解說。

5 月 19 日茄萣國中林興壽老師帶領班級同學到濕地參訪。

5 月 27 日中山大學李政諦教授率領社團的學生到濕地參訪。

興達國小五年級學生一個月 2 次的茄萣濕地生態介紹。

6 月份：6 月 16 日大愛電視台草根菩提節目到茄萣濕地和古航道大排拍攝。

興達國小五年級學生一個月 2 次的茄萣濕地生態介紹。

興達國小五年級學生到濕地參訪。

7月份：7月27日大愛電視台草根菩提節目播放茄萣濕地介紹(與草根菩提節目拍攝及觀賞的人員都沒有列入濕地參與的人數表裡面)。

7月2、3、4日興達國小茄萣濕地生態調查營。

101年1月28日消防隊辦茄萣1日遊

台東鳥會到茄萣濕地



台南市民眾組團單車到茄萣濕地

中山大學生物系學生到茄萣濕地實習



到湖內區文賢國小運動會室內展覽

高雄女中教職員到茄萣濕地



到燕巢區鳳雄國小展出



茄萣國中師生雨中到茄萣濕地



中山大學李政諦教授帶領社團學生到茄萣濕地



興達國小介紹茄萣濕地



大愛電視台草根善提到萣濕地採訪



定點解說



9月16日到水雉園區參與活動推廣茄萣濕地 9月25日到楓港國小參予林務局活動推廣茄萣濕地



9月25日桃源國小到茄萣濕地參訪



10月3日到湖內區文賢國小推廣茄萣濕地



10月5日到湖內區海埔國小推廣茄萣濕地



10月19日東方設計學院餐飲管理蒞臨茄萣濕地



101 年飛翔在茄苳濕地上空的黑面琵鷺



國際多樣性生物組織到茄苳濕地探訪



國際多樣性生物組織到茄苳濕地探訪



101 年茄苳濕地生態候鳥季興達國小大鵬隊解說



101 年茄苳濕地生態候鳥季賞鳥帳篷



101 年茄苳濕地生態候鳥季台江國家公園攤位



**『茄萣濕地 (TW059) 生態環境調查及巡守監測計畫』 期末報告
複審意見回復表**

	委員意見	執行單位回覆
複審意見	請補充詳述說明茄萣溼地 B2 區因溶氧量不足導致監測魚類之樣本死亡，可測定水質相關成份，用以判定是否水質優養化	B2 區會發生監測魚類樣本死亡，是在崎漏社區邊的水門長期關閉，以致崎漏社區的家庭汙水倒灌到 B2 區，導致 B2 區水質變黃優養化，有以致之；後來這個水門有經常性的打開，大排的水有進來沖淡家庭汙水，水質較好，沒再發生過。
	請加強補述報告書內每月鳥類數量及種類之監測調查變化，並分別統計分析各鳥種樣本數及族群等等內容說明，未來請增加調查樣本數及頻度。	分析各鳥種樣本數及族群等，依據委員意見辦理。唯調查頻度目前是基本的頻度，因經費問題尚無法增加頻度。
	請加強敘明鳥況往年 10 月份 4840 隻數量，至 101 年 10 月增加數量高達 13940 隻之數量增加部分，並於報告書內容分析說明當地環境相互影響之關係。	茄萣濕地在雨季結束後，不再下雨，從滿水位開始蒸發下降，約 3 個月後，就會有大片的乾地和淺灘，這非常適合大群的東方環頸鵒棲息，其中混群有黑腹濱鵒、穉鵒等其他鵒鵒科，所以由大量鳥群出現可以判斷當年與結束在那一個月分。
	花嘴鴨是唯一在台灣可自行繁衍族群的雁鴨科鳥類，請加強敘明其繁殖棲地、巢穴特性等相關部分，可供日後研究之資料參考。	在濕地水域中的小島做巢，原本水深可期，卻因魚塭大量引水，以致濕地水深下降，小島變草叢，野狗容易侵入，以致毀巢。
	請補充增加不同鳥類族群棲息位置分佈，分析各鳥種之概況、季節變化、族群數量。	遵照辦理
	茄萣濕地生態環境調查巡守監測計畫成果，應呈現生物多樣性之證據，俟後並可提供營建署、都發局及新工處，作為土地規劃或道路開闢之參考，並送水利局協助開門調控及配合濕地志工之棲地營造，增加濕地環境之水量，以利濕地生態之維護。	遵照辦理
	期末審查結論	